

**UCHWAŁA NR 608/LVII/2022
RADY MIEJSKIEJ W SEROCKU**

z dnia 28 września 2022 r.

**w sprawie zaopiniowania projektów zarządzeń Regionalnego Dyrektora Ochrony Środowiska w Warszawie
w sprawie ustanowienia planów ochrony dla rezerwatów przyrody Jadwisin i Wąwóz Szaniawskiego**

Na podstawie art. 18 ust. 2 pkt 15, art. 89 ust. 1a ustawy z dnia 8 marca 1990 r. o samorządzie gminnym (Dz. U. z 2022 r. poz. 559 ze zm.), art. 19 ust. 2 ustawy z dnia 16 kwietnia 2004 r. o ochronie przyrody (Dz. U. z 2022 r. poz. 916 ze zm.) Rada Miejska w Serocku uchwała co następuje:

§ 1. 1. Opiniuje się negatywnie przedłożony przez Regionalnego Dyrektora Ochrony Środowiska projekt zarządzenia w sprawie ustanowienia planu ochrony dla rezerwatu przyrody Jadwisin, w brzmieniu jak załącznik Nr 1 do niniejszej uchwały.

2. Opiniuje się negatywnie przedłożony przez Regionalnego Dyrektora Ochrony Środowiska projekt zarządzenia w sprawie ustanowienia planu ochrony dla rezerwatu przyrody Wąwóz Szaniawskiego, w brzmieniu jak załącznik Nr 2 do niniejszej uchwały.

§ 2. Wykonanie uchwały powierza się Burmistrzowi Miasta i Gminy Serock.

§ 3. Uchwała wchodzi w życie z dniem podjęcia.

Przewodniczący Rady
Miejskiej w Serocku

Mariusz Rosiński

**ZARZĄDZENIE
REGIONALNEGO DYREKTORA OCHRONY ŚRODOWISKA W WARSZAWIE**

z dnia 2022 r.

w sprawie ustanowienia planu ochrony dla rezerwatu przyrody Jadwisin

Na podstawie art. 19 ust. 6 ustawy z dnia 16 kwietnia 2004 r. o ochronie przyrody (Dz. U. z 2022 r. poz. 916) zarządza się, co następuje:

§ 1. Ustanawia się, na okres 20 lat, plan ochrony dla rezerwatu przyrody Jadwisin, zwanego dalej „rezerwatem”.

§ 2. 1. Celem ochrony przyrody w rezerwacie jest zachowanie grądu na skarpie doliny Narwi.

2. Przyrodniczymi i społecznymi uwarunkowaniami realizacji celu, o którym mowa w ust. 1, są:

- 1) naturalne cechy zbiorowisk, charakteryzujące się dużą dynamiką procesów w nich zachodzących;
- 2) zachowane siedliska zwierząt i roślin objętych ochroną gatunkową;
- 3) cechy krajobrazu tworzonego przez skarpe doliny Narwi oraz mozaikę ekosystemów leśnych o cechach naturalnych;
- 4) dobrze zachowane ekosystemy żyznych lasów liściastych z dużym udziałem starych dębów;
- 5) różnorodność florystyczna i faunistyczna rezerwatu;
- 6) zróżnicowanie siedlisk na stosunkowo małej powierzchni;
- 7) zróżnicowana rzeźba terenu warunkująca zmienne warunki wysokościowe, glebowe, wilgotnościowe i świetlne.

§ 3. Identyfikację oraz określenie sposobów eliminacji lub ograniczenia istniejących i potencjalnych zagrożeń wewnętrznych i zewnętrznych oraz ich skutków, określa załącznik nr 1 do zarządzenia.

§ 4. Obszar rezerwatu objęty jest ochroną czynną.

§ 5. 1. Działania ochronne na obszarze ochrony czynnej rezerwatu z podaniem rodzaju, zakresu i lokalizacji tych działań, określa załącznik nr 2 do zarządzenia.

2. Lokalizację działań ochronnych, o których mowa w ust. 1, określa załącznik nr 3 do zarządzenia.

§ 6. 1. Wprowadza się następujące ustalenia do studium uwarunkowań i kierunków zagospodarowania przestrzennego gminy Serock, miejscowych planów zagospodarowania przestrzennego gminy Serock, planu zagospodarowania przestrzennego województwa mazowieckiego, dotyczące eliminacji lub ograniczenia zagrożeń wewnętrznych lub zewnętrznych:

1) na terenie rezerwatu:

- a) należy utrzymać całość obszaru w formie terenu wyłączonego z możliwości wprowadzenia zmian w sposobie jego użytkowania i zagospodarowania;
- b) należy utrzymać całość obszaru, jako wyłączony z możliwości lokalizacji wszelkiej nowej infrastruktury technicznej niezwiązanej z funkcjonowaniem rezerwatu;
- c) należy utrzymać całość obszaru, jako wyłączony z możliwości lokalizacji wszelkich obiektów kubaturowych;
- d) należy utrzymać całość obszaru, jako wyłączony z możliwości prowadzenia działań mogących przyczynić się do zmiany stosunków wodnych w sposób mogący negatywnie wpływać na rezerwat;
- e) należy utrzymać całość obszaru, jako wyłączony z możliwości prowadzenia działań mogących przyczynić się do zmiany naturalnej rzeźby terenu;
- f) należy utrzymać charakterystyczne cechy krajobrazu, tworzonego przez skarpe doliny Narwi oraz mozaikę ekosystemów leśnych o cechach naturalnych;

2) na terenie otuliny rezerwatu:

a) w granicach Strefy 1:

- należy utrzymać charakterystyczne dla otoczenia rezerwatu cechy krajobrazu,
- nie należy prowadzić działań przyczyniających się do zmiany stosunków wodnych w sposób mogący negatywnie wpływać na rezerwat,
- nie należy lokalizować inwestycji mogących znacząco oddziaływać na środowisko,
- należy zachować pełnią przez otulinę funkcję korytarza ekologicznego, zapewniającego integralność i powiązania rezerwatu z innymi formami ochrony przyrody,
- nie należy pobierać wód za pomocą studni,
- należy zachować tereny leśne i zadrzewione wolne od zabudowy,
- dopuszcza się realizację obiektów małej architektury i budowli służących komunikacji pieszej i rowerowej,

b) w granicach Strefy 2:

- należy utrzymać charakterystyczne dla otoczenia rezerwatu cechy krajobrazu,
- nie należy prowadzić działań przyczyniających się do zmiany stosunków wodnych w sposób mogący negatywnie wpływać na rezerwat,
- nie należy lokalizować inwestycji mogących znacząco oddziaływać na środowisko,
- należy zachować pełnią przez otulinę funkcję korytarza ekologicznego, zapewniającego integralność i powiązania rezerwatu z innymi formami ochrony przyrody,
- nie należy pobierać wód za pomocą studni,
- dopuszcza się wprowadzenie zabudowy związanej z usługami turystycznymi,
- w wyniku scalania i podziału nieruchomości należy zachować minimalną powierzchnię działki 3000 m²,
- należy zachować nie mniej niż 40 % powierzchni biologicznie czynnej dla działki ewidencyjnej w przypadku budowy obiektów budowlanych innych niż inwestycje drogowe dróg publicznych i wewnętrznych oraz obiekty i urządzenia infrastruktury technicznej inwestycji liniowych celu publicznego,
- nie należy budować ogrodzeń pełnych,
- poziom podmurówki ogrodzeń winien być na równi z poziomem terenu, a w przypadku realizacji podmurówek wyższych niż poziom terenu ustala się wykonanie przerw lub otworów w podmurówce umożliwiających migrację drobnych zwierząt,

c) w granicach strefy 3:

- należy utrzymać charakterystyczne dla otoczenia rezerwatu cechy krajobrazu,
- nie należy prowadzić działań przyczyniających się do zmiany stosunków wodnych w sposób mogący negatywnie wpływać na rezerwat,
- nie należy lokalizować inwestycji mogących znacząco oddziaływać na środowisko,
- należy zachować pełnią przez otulinę funkcję korytarza ekologicznego, zapewniającego integralność i powiązania rezerwatu z innymi formami ochrony przyrody,
- nie należy pobierać wód za pomocą studni,
- należy zachować powierzchnię biologicznie czynną dla działki ewidencyjnej nie mniejszą niż 50% w przypadku zabudowy mieszkaniowej oraz 25% w przypadku zabudowy usługowej,
- nie należy budować ogrodzeń pełnych,
- poziom podmurówki ogrodzeń winien być na równi z poziomem terenu, a w przypadku realizacji podmurówek wyższych niż poziom terenu ustala się wykonanie przerw lub otworów w podmurówce umożliwiających migrację drobnych zwierząt,

d) w granicach strefy 4:

- należy utrzymać charakterystyczne dla otoczenia rezerwatu cechy krajobrazu w formie strefy ochrony konserwatorskiej założenia pałacowo-parkowego,
- wszelkie roboty budowlane i zmiany w sposobie zagospodarowania należy realizować w oparciu o przepisy odrębne z zakresu ochrony zabytków i opieki nad zabytkami,
- nie należy prowadzić działań przyczyniających się do zmiany stosunków wodnych w sposób mogący negatywnie wpływać na rezerwat,
- nie należy lokalizować inwestycji mogących znacząco oddziaływać na środowisko,
- należy zachować pełnią przez otulinę funkcję korytarza ekologicznego, zapewniającego integralność i powiązania rezerwatu z innymi formami ochrony przyrody.

2. Mapę ustaleń do studium uwarunkowań i kierunków zagospodarowania przestrzennego gminy Serock, miejscowych planów zagospodarowania przestrzennego gminy Serock, planu zagospodarowania przestrzennego województwa mazowieckiego, dotyczących eliminacji lub ograniczenia zagrożeń wewnętrznych lub zewnętrznych, określa załącznik nr 4 do zarządzenia.

§ 7. Zarządzenie wchodzi w życie po upływie 14 dni od dnia ogłoszenia.

Regionalny Dyrektor Ochrony
Środowiska w Warszawie

Arkadiusz Siembida

Załącznik Nr 1 do zarządzenia

Regionalnego Dyrektora Ochrony Środowiska w Warszawie

z dnia.....2022 r.

Identyfikacja oraz określenie sposobów eliminacji lub ograniczania istniejących i potencjalnych zagrożeń wewnętrznych i zewnętrznych oraz ich skutków

Identyfikacja zagrożenia	Rodzaj zagrożenia	Sposób eliminacji zagrożenia lub jego ograniczenia oraz jego skutków
Spadek poziomu lustra wód gruntowych.	Potencjalne Zewnętrzne	Wprowadzenie ustaleń do dokumentów planistycznych zapobiegających negatywnym zmianom stosunków wodnych i hydrochemicznych w rezerwacie.
Utrata integralności i powiązania rezerwatu z innymi formami ochrony przyrody.	Istniejące Zewnętrzne	Utrzymanie pełnionej przez otulinę funkcji korytarza ekologicznego.
Zmiana sposobu użytkowania gruntów w rezerwacie.	Potencjalne Zewnętrzne	Cały rezerwat należy utrzymać w formie obszaru wyłączonoego z możliwości wprowadzenia zmian w sposobie użytkowania i zagospodarowania terenu. Utrzymanie obszaru rezerwatu, jako wyłączonoego z możliwości lokalizacji obiektów budowlanych, w szczególności wszelkiej nowej infrastruktury technicznej niezwiązanej z prowadzoną w rezerwacie ochroną przyrody. Zachowanie naturalnych cech drzewostanów, w szczególności odstąpienie od odtwarzania linii widokowych pałacu znajdującego się w otulinie rezerwatu.
Samowolne budowanie obiektów budowlanych i infrastruktury technicznej w rezerwacie bez uzyskania zezwolenia wymaganego ustawą o ochronie przyrody.	Potencjalne Zewnętrzne	Rozbiórka wszystkich obiektów budowlanych, infrastruktury technicznej, ogrodzeń i innych obiektów wybudowanych w rezerwacie bez zezwolenia wymaganego ustawą o ochronie przyrody.
Postępująca presja zabudowy i związana z tym budowa i rozbudowa obiektów budowlanych, w szczególności infrastruktury technicznej powiązanej z wprowadzanym sposobem zagospodarowania terenu.	Istniejące Zewnętrzne	Wprowadzenie ustaleń do dokumentów z zakresu planowania przestrzennego. Cały rezerwat należy utrzymać w formie obszaru wyłączonoego z możliwości wprowadzenia zmian w sposobie użytkowania i zagospodarowania terenu.
Niewystarczające zasoby martwego drewna wielkogabarytowego stanowiącego mikrosiedliska dla wielu gatunków grzybów, roślin i zwierząt.	Istniejące Wewnętrzne	Pozostawianie na terenie rezerwatu do naturalnego rozkładu drzew dziuplastych, zamierających, martwych, w tym wiatrołomów i wywrotów.
Utrata stanowisk rozrodczych płazów i wodopojów dzikich zwierząt w efekcie zaniku zbiorników wodnych.	Istniejące Wewnętrzne	Czyszczenie dna istniejących zbiorników wodnych z zlegających namulów i humusu.
Wypieranie rodzimych gatunków roślin przez gatunki obce geograficznie.	Istniejące	Prowadzenie monitoringu występowania gatunków obcych. Eliminacja

	Wewnętrzne Zewnętrzne	gatunków obcych.
Antropopresja na rezerwat.	Istniejące Zewnętrzne	Ustawianie tablic informacyjnych o obowiązujących w rezerwacie zakazach. Skanalizowanie ruchu turystycznego do wyznaczonych szlaków w obrębie istniejących dróg z zachowaniem dotychczasowych ich parametrów.
Ruch pojazdów.	Istniejące Zewnętrzne	Skanalizowanie ruchu pojazdów do istniejącej drogi dojazdowej do pałacu.
Zbyt duże zwarcie oraz wysokość podszytu i podrostu powodujące zacienianie pni grubych dębów będących siedliskiem pachnicy dębowej.	Potencjalne Wewnętrzne	Prowadzenie monitoringu zwarcia i wysokości podszytu i podrostu rosnącego wokół grubych dębów. Odślanianie pni grubych dębów poprzez usuwanie podrostów i podszytów je zacieniających w celu zwiększenia ich naświetlenia w stopniu sprzyjającym zasiedlaniu przez pachnicę dębową.
Zwarty i wysoki podszyt oraz podrost drzew wypierający bogate gatunkowo ciepłolubne zbiorowiska okrajkowe oraz zmniejszający różnorodność gatunkową.	Potencjalne Wewnętrzne	Usuwanie podrostów i podszytów z pozostawieniem okazałych drzew wzdłuż istniejącej drogi dojazdowej do pałacu. W miejsce usuniętego podrostu i podszytu wprowadzenie rodzimych gatunków roślin łąkowych i okrajkowych.

Załącznik Nr 2 do zarządzenia

Regionalnego Dyrektora Ochrony Środowiska w Warszawie

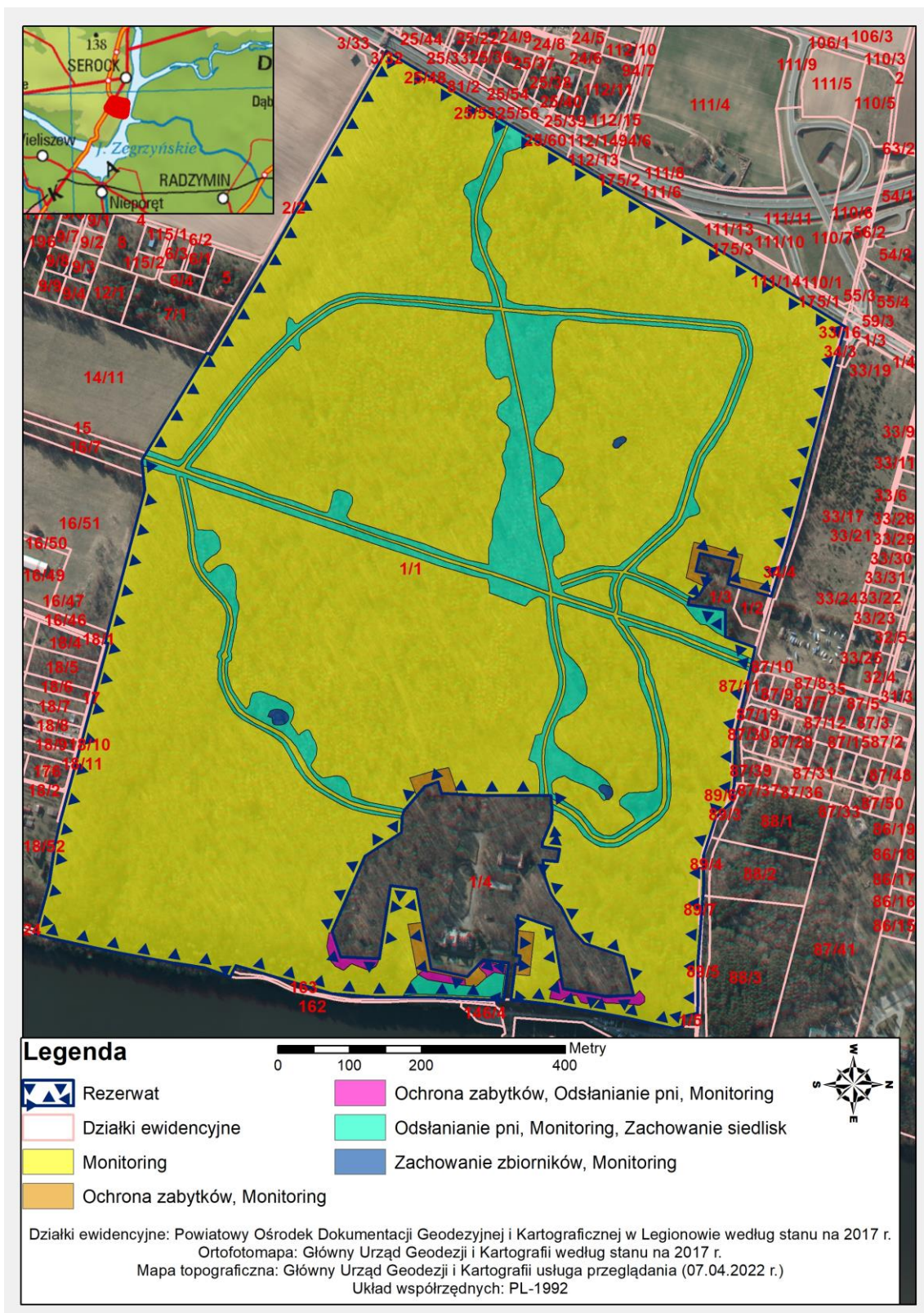
z dnia.....2022 r.

Działania ochronne na obszarze ochrony czynnej rezerwatu z podaniem rodzaju, zakresu i lokalizacji tych działań

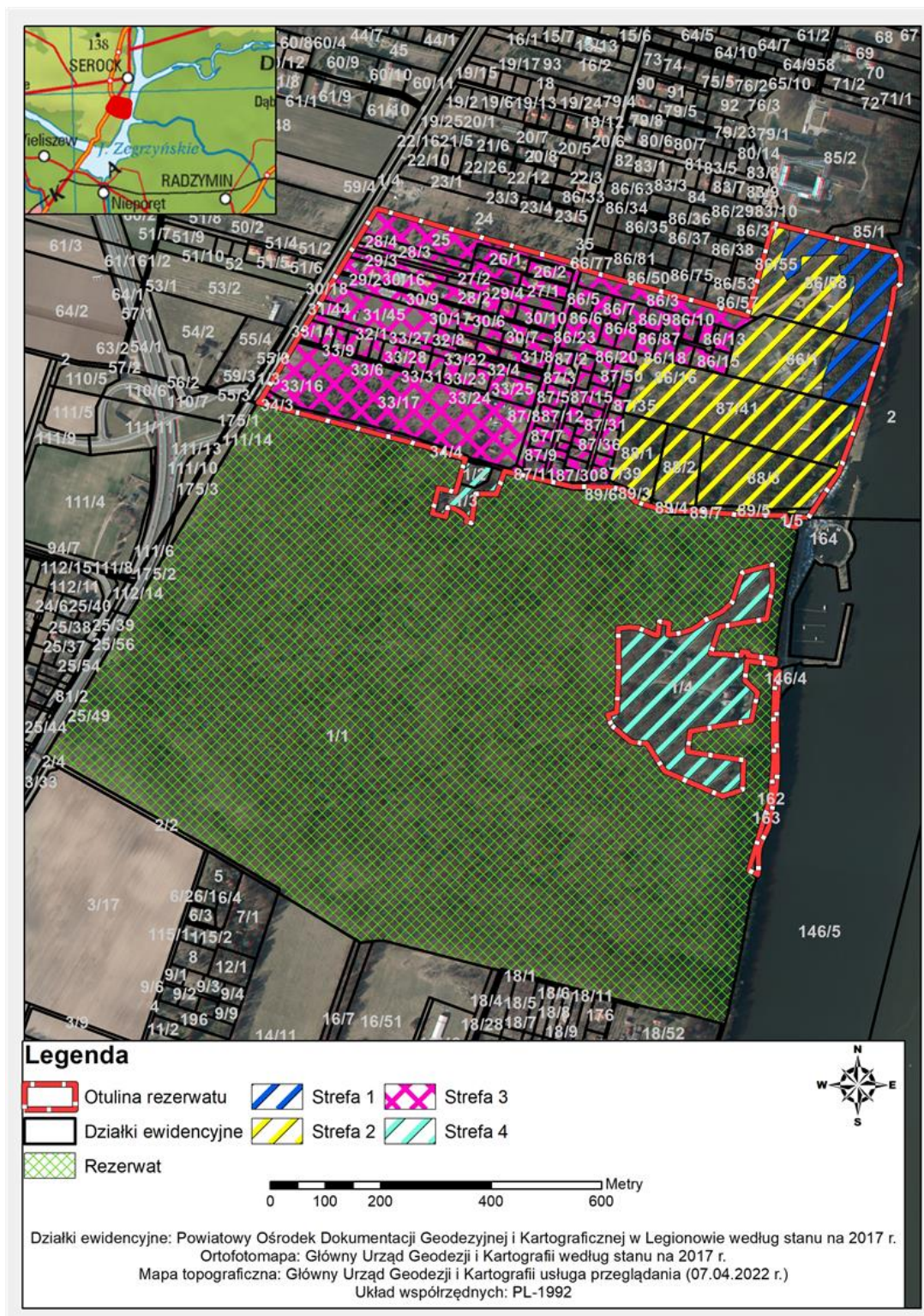
Rodzaj działania ochronnego	Zakres działań ochronnych	Lokalizacja działań ochronnych
		Numer działki ewidencyjnej
Monitoring	Monitorowanie, nie częściej niż raz na pięć lat, stopnia zasiedlenia rezerwatu przez gatunki obce. W przypadku, gdy monitoring wykaże zmiany w składzie gatunkowym roślin, powstałe w efekcie ekspansji gatunków obcych, zagrażające gatunkom rodzimym, należy przystąpić do usuwania gatunków obcych. Rozmiar, sposób wykonania oraz termin usuwania gatunków obcych należy dostosować do gatunku i stopnia jego rozprzestrzenienia, określonego w ramach monitoringu. Pozyskaną biomasę należy wywieźć poza teren rezerwatu.	1/1
Odsłanianie pni	Prowadzenie, nie częściej niż raz na pięć lat, monitoringu pni dębów, których pierśnica mierzona na wysokości 1,3 m wynosi więcej niż 40 cm, pod kątem ich zasiedlenia przez pachnicę dębową oraz zacienienie przez podszyt i podrost drzew oraz krzewów. W przypadku, gdy monitoring wykaże zasiedlenie drzew przez pachnicę dębową oraz, że zacienienie pni tych dębów zagraża zachowaniu ich jako siedlisko pachnicy dębowej, należy wokół pni dębów usuwać podszyt i podrost od strony południowej, południowo-wschodniej i południowo zachodniej. Pozyskaną masę należy usunąć poza obszar działania. Rozmiar, sposób wykonania oraz termin usuwania podszytu i podrostu należy dostosować do stopnia zacienienia pni dębowych, określonego w ramach monitoringu.	1/1
Zachowanie siedlisk	Monitorowanie, nie częściej niż raz na pięć lat, stanu zachowania gatunków roślin ciepłolubnych oraz roślinności okrajkowej. W przypadku, gdy monitoring wykaże konieczność wprowadzenia do środowiska rezerwatu roślin gatunków ciepłolubnych oraz roślinności okrajkowej w celu zasilenia ich populacji, można, w miejscach wykonania działania „odsłanianie pni”, wprowadzić gatunki roślin takie jak: babka lancetowata, chaber łąkowy, cieciora pstra, dzwonek (rozpierzchły, skupiony), groszek łąkowy, głowienka pospolita, koniczyna (łąkowa, pogięta), krwawnik zwyczajny, kupkówka pospolita, lebiotka pospolita, pierwiosnek lekarski, przetacznik ożankowy, rajgras wyniosły, rzepik pospolity, szalwia łąkowa, szelężnik mniejszy, świerzbica polna, tymotka łąkowa, wiechlina łąkowa, wyki (płatowa, ptasia), złocien (jastrun) właściwy.	1/1
Zachowanie zbiorników	Monitorowanie, nie częściej niż raz na pięć lat, stopnia zamulenia i zarośnięcia zbiorników wodnych. W przypadku, gdy monitoring wykaże, że stopień zamulenia i zarośnięcia zbiorników wodnych zagraża ich zachowaniu, należy oczyścić dno zbiorników z zalegających namulów i humusu oraz zredukować, w celu poprawy warunków termicznych i świetlnych, wokół zbiorników podrost drzew. Urobek z dna stawów oraz wycięty podrost należy wywieźć z terenu rezerwatu. Rozmiar, sposób oraz termin wykonania działania należy dostosować do stopnia zamulenia oraz zarośnięcia zbiorników wodnych.	1/1

Ochrona zabytków	W odległości do 20 m od obiektów zabytkowych usunięcie drzew i konarów zagrażających zniszczeniu lub uszkodzeniu zabytków.	1/1
------------------	--	-----

Lokalizacja działań ochronnych



Mapa ustaleń do studium uwarunkowań i kierunków zagospodarowania przestrzennego gminy Serock, miejscowych planów zagospodarowania przestrzennego gminy Serock, planu zagospodarowania przestrzennego województwa mazowieckiego, dotyczących eliminacji lub ograniczenia zagrożeń wewnętrznych lub zewnętrznych



UZASADNIENIE

Plan ochrony rezerwatu został opracowany na podstawie art. 19 ust. 6 z uwzględnieniem art. 20 ust. 1, 2 i 3 ustawy z dnia 16 kwietnia 2004 r. o ochronie przyrody (t.j. Dz. U. z 2022 r. poz. 916), zwanej dalej „ustawą o ochronie przyrody”. Zakres zrealizowanych prac został dostosowany do zasobów, tworów i składników przyrody, walorów krajobrazowych oraz wartości kulturowych rezerwatu. Przy sporządzaniu planu ochrony uwzględniono treść rozporządzenia Ministra Środowiska z dnia 12 maja 2005 r. w sprawie sporządzania projektu planu ochrony dla parku narodowego, rezerwatu przyrody i parku krajobrazowego, dokonywania zmian w tym planie oraz ochrony zasobów, tworów i składników przyrody (Dz. U. Nr 94, poz. 794).

W rezerwacie nie wyznacza się miejsc wprowadzania psów, o których mowa w art. 15 ust. 1 pkt 16 ustawy o ochronie przyrody.

W rezerwacie nie wyznacza się obszarów, gdzie można wykonywać polowania, o których mowa w art. 15 ust. 1 pkt 4 ustawy o ochronie przyrody, w związku z czym, rezerwat nie może wchodzić w skład obwodu łowieckiego. Kwestia wykonywania polowań w rezerwatach przyrody oraz włączania tej formy ochrony przyrody w skład obwodów łowieckich została ugruntowana przepisami dwóch ustaw, tj. ustawy o ochronie przyrody oraz ustawy z dnia 13 października 1995 r. Prawo łowieckie (t.j. Dz. U. z 2020 r. poz. 1683, z późn. zm.), zwanej dalej „Prawem łowieckim”. Zgodnie z art. 26 pkt 1 Prawa łowieckiego, w skład obwodów łowieckich nie wchodzi rezerwaty przyrody, z wyjątkiem rezerwatów lub ich części, w których na obszarach wyznaczonych w planie ochrony lub zadaniach ochronnych nie zabroniono wykonywania polowania. Natomiast stosownie do art. 15 ust. 1 pkt 4 ustawy o ochronie przyrody, w rezerwatach przyrody zabronione jest wykonywanie polowań za wyjątkiem obszarów wyznaczonych w planie ochrony. Poprzez taką konstrukcję prawa ustawodawca powiązał przepisy Prawa łowieckiego z przepisami ustawy o ochronie przyrody, zespalając obie te ustawy pojęciem „wykonywanie polowań”. Należy mieć przy tym na względzie, że ustawy te mają inny zakres przedmiotowy i zakaz wykonywania polowań w rezerwatach jak i sposób zwolnienia z obowiązku jego przestrzegania wynika z rozwiązań ustawy o ochronie przyrody, regulującej zasady funkcjonowania tej formy ochrony przyrody. Natomiast narzędzie, jakie w stosunku do rezerwatów przyrody zostało zastosowane przepisami Prawa łowieckiego, należy traktować jako zagadnienie uregulowane ustawą o ochronie przyrody przeniesione na jego grunt z tej ustawy. Prawo łowieckie nie zawiera bowiem przepisów stanowiących podstawę do rozstrzygnięcia planem ochrony kwestii wprowadzania odstępstw od ograniczeń wynikających z utworzenia rezerwatu przyrody i z tego tytułu może regulować samodzielnie zasady działania obwodów łowieckich poza granicami tej formy ochrony przyrody. Prawo łowieckie w sposób ogólny wskazuje w art. 8 ust. 1, że w obwodach łowieckich prowadzona jest gospodarka łowiecka. Wskazać w tym miejscu należy, że ustawodawca wyraźnie rozgraniczył znaczenie pojęcia polowanie i gospodarka łowiecka. Zgodnie z art. 4 ust. 2 Prawa łowieckiego, polowaniem jest wykonywanie czynności obejmujących tropienie, strzelanie z myśliwskiej broni palnej, łowienie sposobami dozwolonymi zwierzyny żywej, łowienie zwierzyny przy pomocy ptaków łowczych zmierzające do wejścia w jej posiadanie. Gospodarką łowiecką będzie natomiast, zgodnie z art. 4 ust. 1 tej ustawy, szeroko rozumiana działalność w zakresie ochrony, hodowli i pozyskiwania zwierzyny. Elementem wiążącym, będący częścią

wspólną polowania i gospodarki łowieckie, będzie pozyskiwanie zwierzyny, jako czynność wykonywana dozwolonymi dla polowania metodami zmierzająca do wejścia w posiadanie zwierzyny. Rezerwat przyrody został zdefiniowany natomiast w art. 13 ust. 1 ustawy o ochronie przyrody, jako obszar zachowany w stanie naturalnym lub mało zmienionym, ekosystemy, ostoje i siedliska przyrodnicze, a także siedliska roślin, siedliska zwierząt i siedliska grzybów oraz twory i składniki przyrody nieożywionej, wyróżniające się szczególnymi wartościami przyrodniczymi, naukowymi, kulturowymi lub walorami krajobrazowymi. Taka konstrukcja prawa pozwala przyjąć, że treść wyrażoną przepisem art. 26 Prawa łowieckiego należy rozumieć jako konsekwencję art. 13 ust. 1 oraz art. 15 ust. 1 ustawy o ochronie przyrody, którymi ustawodawca przyjął zasadę, że cała przyroda oraz walory krajobrazowe na terenie rezerwatu podlega ochronie i wszelkie działania podejmowane w rezerwacie winny być podporządkowane pod tę ochronę. Zastosowane w art. 26 ust. 1 Prawa łowieckiego rozwiązanie w zakresie wykonywania polowań pozostaje w związku z art. 15 ust. 1 pkt 4 ustawy o ochronie przyrody, który przewiduje, iż na obszarze rezerwatu przyrody zakazane jest polowanie, z wyjątkiem obszarów wyznaczonych w planie ochrony ustanowionych dla rezerwatu przyrody. Skoro bowiem w rezerwacie przyrody ochronie podlega cała przyroda, to wykonywanie w nim polowań może być dopuszczone na zasadzie wyjątku od generalnego zakazu wykonywania w nim tej czynności, wynikającego z ustawy o ochronie przyrody. Wyłączenie od przyjętej zasady ochrony przyrody w rezerwacie może nastąpić planem ochrony zgodnie z zasadami określonymi w art. 18, 19 i 20 ustawy o ochronie przyrody, będący przepisami powszechnie obowiązującymi wymienionymi w art. 26 pkt 1 Prawa łowieckiego.

W rezerwacie nie wyznacza się obszarów, na których można prowadzić działalność wytwórczą, handlową i rolniczą o których mowa w art. 15 ust. 1 pkt 11 i art. 20 ust. 3 pkt 6 ustawy o ochronie przyrody.

W rezerwacie nie wyznacza się miejsc połowu ryb i innych organizmów wodnych, o których mowa w art. 15 ust. 1 pkt 14 ustawy o ochronie przyrody.

W rezerwacie nie wskazuje się obszarów ochrony ścisłej i krajobrazowej, o której mowa w art. 20 ust. 3 pkt 3 ustawy o ochronie przyrody. Cały obszar rezerwatu obejmuje się ochroną czynną. Wskazanie w rezerwacie obszarów ochrony ścisłej skutkowałoby całkowitym i trwałym zaniechaniem bezpośredniej ingerencji człowieka w stan ekosystemów, tworów i składników przyrody oraz w przebieg zachodzących w nim procesów. Wprowadzenie na obszar rezerwatu tego typu ochrony wykluczyłoby możliwość ewentualnego podjęcia działań w sytuacji pojawienia się zagrożeń niewystępujących w czasie sporządzania projektu planu ochrony. W kwestii ochrony krajobrazowej wskazać należy, że stosownie do przepisów art. 117 ust. 2 ustawy o ochronie przyrody, ochroną krajobrazową w rezerwacie mogą być obejmowane wyłącznie grunty użytkowane gospodarczo. Rozpatrując kwestię prowadzenia gospodarki w rezerwacie przyrody, w pierwszej kolejności należy odnieść ją do reżimu prawnego obowiązującego w tej formie ochrony przyrody. Na jej terenie posiadają moc prawną ograniczenia, które zostały zdefiniowane w art. 15 ust. 1 ustawy o ochronie przyrody, jako zamknięty katalog zakazów. Ustawowo wprowadzone na obszar rezerwatu obostrzenia, mające formę zakazów, pociągają za sobą konsekwencji ograniczenia, co do możliwości jego użytkowania. Ograniczenia te posiadają powszechnie obowiązującą moc prawną, skierowaną do każdego podmiotu, który znajduje lub znajdzie się w zasięgu terytorialnym objętym tą regulacją, bez względu na to, czy posiada on, bądź nie posiada, prawo własności do

nieruchomości, czy też sprawuje nad nią nadzór. Taki stan prawny sprawia, że każdy, kto poprzez swoje działanie będzie powodował naruszenie któregoś z zakazów zdefiniowanych w art. 15 ust. 1 ustawy o ochronie przyrody, winien przed każdorazowym podjęciem planowanych czynności, uzyskać stosowną zgodę na zastosowanie odstępstw od ich obowiązywania. Na chwilę obecną nikt nie ubiegał się o uzyskanie zezwolenia na odstępstwo od zakazów obowiązujących w rezerwacie w związku z zamiarem zagospodarowania znajdujących się w nim gruntów i takie zezwolenie nie było wydane. Można zatem przyjąć, że jeżeli obszar dzisiejszego rezerwatu był użytkowany przed jego ustanowieniem, to z dniem powołania tej formy ochrony do życia użytkowanie znajdujących się w nim gruntów zostało zaniechane i na chwilę obecną nie są one w żaden sposób wykorzystywane. Wskazać w tym miejscu należy, że sam fakt istnienia na nieruchomości gruntów sklasyfikowanych w ewidencji gruntów jako np.: rolne albo leśne, czy to w rezerwacie czy też poza jego granicami, nie przesądza o jej zajęciu na prowadzenie działalności gospodarczej. Dopiero faktyczne, rzeczywiste, mające swoje umocowanie prawne, dokonanie na gruncie czynności składających się na prowadzenie działalności gospodarczej, powoduje powstanie sytuacji, o której jest mowa w art. 117 ust. 2 ustawy o ochronie przyrody. Ustawa o ochronie przyrody nie definiuje pojęcia gruntu użytkowanego gospodarczo. Definicja taka nie znajduje się również w innych aktach prawnych. W przepisach art. 2 ust. 2 ustawy z dnia 12 stycznia 1991 r. o podatkach i opłatach lokalnych (t.j. Dz. U. z 2019 r. poz. 1170, z późn. zm.) ustawodawca zawarł wprawdzie zwrot, grunty zajęte na prowadzenie działalności gospodarczej, jednak również nie zdefiniował tego terminu. Przy takim stanie prawnym, pomocnym przy ustaleniu, czy tego rodzaju grunty znajdują się w rezerwacie przyrody, może być legalna definicja działalności gospodarczej, którą zgodnie z art. 3 ustawy z dnia 6 marca 2018 r. Prawo przedsiębiorców (t.j. Dz. U. z 2021 r. poz. 162, z późn. zm.) jest zorganizowana działalność zarobkowa, wykonywana we własnym imieniu i w sposób ciągły oraz przyjęta w tej materii doktryna, w której wskazuje się, że pod zwrotem "grunty zajęte na prowadzenie działalności gospodarczej" należy rozumieć objęcie gruntów w posiadanie, celem prowadzenia na nich działalności gospodarczej i na których w rzeczywistości wykonywane są czynności składające się na prowadzenie działalności gospodarczej. Łącząc ze sobą powyższe z zakazami obowiązującymi w rezerwacie przyrody, można przyjąć, że nie ma w nim gruntów użytkowanych gospodarczo. Ustawodawca, w celu doprowadzenia do realizacji strategii służącej utworzeniu i istnieniu rezerwatu, określił w stosunku do tej formy ochrony przyrody szczegółowy katalog zakazów, które winne być przestrzegane na jej terenie, wykluczając tym możliwość jego gospodarczego wykorzystania. W przypadku zlokalizowania działki na obszarze chronionym ustawowo, w tym konkretnym przypadku obszarze rezerwatu przyrody, granice ustawowego korzystania przez właściciela z jego nieruchomości wyznaczone są bowiem art. 15 ust. 1 ustawy o ochronie przyrody. Przy tak ustalonym stanie prawnym, wskazanie w planie ochrony rezerwatu przyrody obszarów ochrony krajobrazowej, a co za tym idzie, dopuszczenie do użytkowania gospodarczego jego terenów, mogłoby mieć miejsce wyłącznie w stosunku do obszarów, dla których wprowadzono już wcześniej derogacje znoszące w nim ograniczenia w tym zakresie. Innymi słowy, działalność gospodarcza dokonywana na obszarze objętym zakazami mogłaby znaleźć się w planie ochrony, jeżeli byłaby kontynuacją dotychczasowego sposobu gospodarczego wykorzystania tego terenu, mające swoje prawne umocowanie w decyzji administracyjnej znoszącej obowiązywanie tych zakazów. Z ustaleń dokonanych w ramach sporządzania planu ochrony wynika, że w rezerwacie znajdują się wyłącznie grunty leśne mogącego uchodzić za gospodarcze, w stosunku do których nie

były wydawane zezwolenia na gospodarcze ich wykorzystywanie. Można zatem przyjąć, że teren ten, z chwilą objęcia go ochroną w formie rezerwatu przyrody, zmienił w sposób naturalny swoje przeznaczenie z działki użytkowanej gospodarczo na działkę, na której przyroda winna samoistnie się odradzać. Można z tego wywieść, że dopuszczenie w chwili obecnej użytkowania gospodarczego gruntów na tym terenie nie będzie wynikać z jego obecnego gospodarczego wykorzystywania i wpłynie na zmianę cech charakterystycznych na tym obszarze. Wyznaczenie w planie ochrony rezerwatu obszarów ochrony krajobrazowej będzie zatem stało w sprzeczności ze społeczno-gospodarczym przeznaczeniem prawa, zgodnie z którym, stosownie do zapisu art. 13 ust. 1 ustawy o ochronie przyrody, przyjętym założeniem dla działki zlokalizowanej w rezerwacie przyrody i nieużytkowanej gospodarczo, jest ochrona przyrody i zapewnienie nienaruszalności całego obszaru rezerwatu, jako spójnego ekosystemu. Przy takim stanie faktycznym i prawnym, Regionalny Dyrektor Ochrony Środowiska w Warszawie odstąpił od wyznaczania w planie ochrony obszarów ochrony krajobrazowej. Mając na uwadze dbałość o zachowanie celu ochrony rezerwatu przyrody we właściwym stanie uznano, że użytkowanie znajdujących się w rezerwacie gruntów może mieć miejsce w zakresie związanym z prowadzoną w nim ochroną przyrody. Można w tym miejscu wskazać dodatkowo, że jednym ze zdiagnozowanych zagrożeń dla rezerwatu jest antropopresja. Przy sporządzaniu planu ochrony nie uwzględniono, jako właściwych dla ochrony rezerwatu przyrody i dających podstawę do wprowadzenia w nim ochrony krajobrazowej, naruszeń prawa do jakich dochodzi na jego obszarze, np.: wprowadzanie psów czy też poruszanie się poza wyznaczonymi szlakami. W żadnej mierze nikt nie powinien bowiem podejmować czynności prowadzących do naruszenia obowiązującego dla tej formy ochrony przyrody prawa, gdyż stoi to w sprzeczności z celami, dla których jest ona powoływana do życia. Utworzenie rezerwatu przyrody, w rozumieniu przepisu art. 7 ust. 1 ustawy o ochronie przyrody, jest celem publicznym i jako dobro społeczne, podlega szczególnemu reżimowi prawnemu, a co za tym idzie, naruszenie zakazów w nim obowiązujących stanowi wystąpienie przeciwko dobru chronionemu. Przyzwalanie na naruszanie podstawowych zasad obowiązujących w rezerwatach przyrody, z czasem stałoby się powszechnie akceptowanymi standardami, czyniąc tym obowiązujące prawo nieskutecznym. Mając na względzie powyższe oraz przyjętą w prawodawstwie zasadę *ex iniuria non oritur ius* stanowiącą, że z bezprawia nie rodzi się prawo, samowolne użytkowanie gruntów w rezerwacie nie powinno stanowić podstawy sporządzania aktu prawa miejscowego, jakim jest plan ochrony rezerwatu przyrody. Tego rodzaju działania, jako stojące w sprzeczności z obowiązującym prawem i szkodzące ochronie przyrody, winny być wyeliminowane z krajobrazu rezerwatu, a instrumentem służącym osiągnięciu tego celu jest plan ochrony.

W rezerwacie nie wskazuje się obszarów i miejsc udostępnianych dla celów edukacyjnych, turystycznych, rekreacyjnych i sportowych, o których mowa w art. 20 ust. 3 pkt 5 ustawy o ochronie przyrody.

W rezerwacie nie wskazuje się obszarów i miejsc udostępnianych dla amatorskiego połowu ryb i rybactwa, o których mowa w art. 20 ust. 3 pkt 5 ustawy o ochronie przyrody.

W zarządzeniu nie wskazano obszarów, ani miejsc udostępnianych dla badań naukowych. Mając na uwadze dbałość o zachowanie celu ochrony rezerwatu przyrody we właściwym stanie, udostępnianie rezerwatu w celu prowadzenia badań naukowych może nastąpić po uzyskaniu zezwolenia Regionalnego Dyrektora Ochrony Środowiska w Warszawie na podstawie art. 15 ust. 1 pkt 24 i ust. 5 ustawy o ochronie przyrody. Uzyskanie

indywidualnej zgody na prowadzenie tego typu czynności gwarantuje z jednej strony nadzór nad ich rodzajem i metodyką zabezpieczając z drugiej strony rezerwat przed negatywnym oddziaływaniem realizowanych prac, czy też przed wykonywaniem prac badawczych, których tematyka nie wymaga ingerencji w ekosystem rezerwatu. Szeroki zakres i tematyka badań naukowych sprawia, że pełną kontrolę nad ich wpływem na rezerwat można zachować tylko poprzez rozpatrzenie indywidualnego wniosku. Nie występuje natomiast możliwość precyzyjnego zdefiniowania w planie ochrony dla wszystkich rodzajów badań jednego sposobu postępowania, który minimalizowałby ich negatywny wpływ na rezerwat.

W kwestii zdefiniowanych planem ochrony ustaleń do studium uwarunkowań i kierunków zagospodarowania przestrzennego oraz miejscowych planów zagospodarowania przestrzennego wskazuje się co następuje. Wzrost presji antropogenicznej, przekładające się na zagospodarowanie przestrzenne służące obsłudze różnych jego funkcji, sprawia, że stale zmniejszają się zasoby przestrzeni wolnej od przekształceń z nią związanych. Rosnąca ekspansja na użytkowanie coraz to większych obszarów, doprowadza do powstawania konfliktów na linii środowisko przyrodnicze i zagospodarowanie przestrzenne. Stają się one tym bardziej niebezpieczne, gdy zaczyna wykorzystywać się najatrakcyjniejsze, stosunkowo dobrze zachowane i mało przekształcone antropogenicznie zasoby przyrodnicze. Przeprowadzona na potrzeby niniejszego planu ochrony ocena stanu zagospodarowania przestrzennego, uwzględniająca w szczególności zewnętrzne uwarunkowania, wynikające z potrzeb ochrony przyrody rezerwatu, wykazała możliwość powstania zagrożeń zewnętrznych dla właściwego funkcjonowania jego celu ochrony. Związane są one głównie ze zmianami antropogenicznymi w przestrzennym zagospodarowaniu obszaru otaczającego tę formę ochrony przyrody. W celu zachowania ładu przestrzennego, w formie niestanowiącej zagrożenia dla rezerwatu, przepisami planu ochrony wprowadzono w życie ustalenia do dokumentów określających sposób zagospodarowania przestrzennego. Zgodnie bowiem z art. 20 ust. 3 ustawy o ochronie przyrody, plan ochrony dla rezerwatu przyrody musi zawierać sposoby eliminacji lub minimalizacji zagrożeń dla przyrody, zdefiniowane jako ustalenia skierowane do studiów i miejscowych planów zagospodarowania przestrzennego. Przy formułowaniu niniejszym planem ochrony koncepcji przestrzennego zagospodarowania, kierowano się zasadą zachowania, dopuszczenia, zrównoważonego użytkowania terenów otaczających rezerwat, w zakresie pozwalającym utrzymać ochronę jego walorów przyrodniczych na dotychczasowym poziomie. Narzędzie to w głównej mierze ma nie dopuścić do powstania lub przynajmniej pozwoli ograniczyć skutki ewentualnej kolizji pomiędzy działalnością człowieka a wymogami stawianymi w stosunku do ochrony rezerwatowej. Sposób sformułowania przepisów ustawy o ochronie przyrody pozwala uznać plan ochrony, za jeden z głównych sposobów planowania przestrzennego, bilansujący realizację potrzeb o określonej funkcji z możliwością ich lokalizacji na przestrzeni otaczającej rezerwat. Zgodnie z przepisami art. 19 ust. 6 ustawy o ochronie przyrody, plan ochrony rezerwatu przyrody jest powszechnie obowiązującym aktem prawa miejscowego, a co za tym idzie, rangę tę mają określone nim ustalenia do aktów z zakresu planowania przestrzennego. Status prawa miejscowego oznacza, że przyjęte w tym zakresie rozstrzygnięcia obowiązują zarówno w stosunku do rezerwatu oraz wskazanych nimi obszarów otaczających tę formę ochrony przyrody, na których mają być wprowadzane plany miejscowe. Jeżeli chodzi o obszar leżący poza granicami rezerwatu, wskazać należy w tym miejscu dodatkowo, że elementy te w jego granicach są wiążące dla studiów i planów zagospodarowania przestrzennego niezależnie od tego, czy dla rezerwatu jest ustalona otulina czy też nie.

Przemawia za tym sama konstrukcja przepisów ustawy o ochronie przyrody. Nie określa ona wprost zakresu przedmiotowego rozstrzygnięć, jakie mogą być wprowadzane planem ochrony rezerwatu, a co za tym idzie, jakie mogą być narzucane w stosunku do dokumentów planowania przestrzennego. Ustawodawca określił jedynie, w sposób dość ogólny przepisem art. 20 ust. 3 pkt 7 ustawy o ochronie przyrody, że w akcie tym mają być zawarte ustalenia dotyczące eliminacji lub ograniczenia zagrożeń wewnętrznych lub zewnętrznych. Za założeniami stawianymi dla zagospodarowania przestrzennego, sprawiającymi, że z istoty swej stanowi ono narzędzie antropogenicznego przekształcenia terenu, można przyjąć, iż prawodawca przyznał regionalnym dyrektorom ochrony środowiska bardzo szeroki zakres oddziaływania na planowanie przestrzenne. Z postawionych przez przepisy art. 3, 7, 13, 15 czy też 18 ustawy o ochronie przyrody rygorów można również wywieść, że prowadzenie ochrony w rezerwach przyrody obejmuje również kształtowanie ładu przestrzennego terenów go otaczających, bez ochrony których nie mógłby on funkcjonować jako forma ochrony przyrody. Również stosunkowo szeroki zakres przedmiotowy w zakresie ustaleń planu ochrony, jakie mogą być narzucane zagospodarowaniu przestrzennemu, został przyznany aktem wykonawczy do ustawy o ochronie przyrody, jakim jest rozporządzenie Ministra Środowiska z dnia 12 maja 2005 r. w sprawie sporządzania projektu planu ochrony dla parku narodowego, rezerwatu przyrody i parku krajobrazowego, dokonywania zmian w tym planie oraz ochrony zasobów, tworów i składników przyrody (Dz. U. Nr 94 poz. 794). W niniejszym planie ochrony ustalenia do studium i miejscowych planów zagospodarowania przestrzennego umieszczone zostały w oddzielnym paragrafie, a dla dodatkowego ich ucytelnienia zasięg nimi objęty został zobrazowany na załączniku graficznym. Wprowadzenie tego przepisu, w szczególności, że rezerwat posiada otulinę, oznacza, że nie może być on pominięty przy sporządzaniu dokumentów z zakresu planowania przestrzennego. Stosownie bowiem do treści art. 73 ust. 1 pkt 1 ustawy z dnia 27 kwietnia 2001 r. Prawo ochrony środowiska (t.j. Dz. U. z 2021 r. poz. 1973, z późn. zm.) w miejscowych planach zagospodarowania przestrzennego uwzględnia się ograniczenia wynikające z ustanowienia rezerwatów przyrody. W planowaniu przestrzennym już na etapie sporządzania i uchwalania studium, zgodnie z dyspozycją art. 10 ust. 1 pkt 3 ustawy z dnia 27 marca 2003 r. o planowaniu i zagospodarowaniu przestrzennym (t.j. Dz. U. z 2022 r. poz. 503, zwanej dalej "ustawą o planowaniu i zagospodarowaniu przestrzennym") uwzględnia się uwarunkowania wynikające m.in. z wymogów ochrony środowiska i przyrody. Poprzez związanie postanowieniami studium, o którym mowa w art. 9 ust. 4 tej ustawy, uwarunkowania te są aktualne również na etapie uchwalania planu miejscowego. Podkreślenia w tym miejscu wymaga również, że przyjęta przepisem art. 5 pkt 14 ustawy o ochronie przyrody definicja otuliny obejmuje zagrożenia zewnętrzne wynikające z działalności człowieka w znacznie szerszym zakresie niż ustalenia planu ochrony zdefiniowane art. 20 ust. 3 pkt 7 tej ustawy. Otulina jest strefą ochronną graniczącą z formą ochrony przyrody i wyznaczoną indywidualnie dla formy ochrony przyrody w celu zabezpieczenia przed zagrożeniami zewnętrznymi wynikającymi z szeroko rozumianej działalności człowieka. Inaczej rzecz ujmując, otulina odnosi się zarówno do zagospodarowania wprowadzanego miejscowymi planami zagospodarowania przestrzennego jak i do działalności realizowanej przy braku dokumentów planistycznych. Może o tym świadczyć również powiązany z art. 13 ust. 3 ustawy o ochronie przyrody przepis art. 53 ust. 4 pkt 8 i art. 64 ust. 1 ustawy o planowaniu i zagospodarowaniu przestrzennym, nakazujący uzgadnianie z regionalnymi dyrektorami ochrony środowiska projektów decyzji ustalających sposób zagospodarowania terenu na obszarze otulin rezerwatów przyrody. Wobec tego uznać należy, że wymogi stawiane

planem ochrony rezerwatu przyrody są wymogami bez których nie może być wprowadzony w życie dokument z zakresu planowania przestrzennego. Konstrukcja obowiązującego prawa sprawia, że unormowania planu ochrony rezerwatu przyrody uzyskują pierwszeństwo przed normami wynikającymi z uchwały w sprawie zagospodarowania przestrzennego, w tym sensie, że plan ochrony może modyfikować reżim prawny w tym zakresie. Zawarte w planie ochrony ustalenia do studiów uwarunkowań i kierunków zagospodarowania przestrzennego gmin oraz planów zagospodarowania przestrzennego, adresowane są do organów uchwalających studia oraz plany i jako źródło prawa powszechnie obowiązującego wywierają dla tych organów bezpośrednie skutki prawne. Z tego względu, ustalenia te powinny być uwzględnione przy sporządzaniu aktów planistycznych i mają dla nich wiążący charakter. Skoro bowiem plan ochrony zawiera ustalenia dla innych planów, to po prostu oznacza to, że wskazuje wiążące dyrektywy, które te inne plany powinny respektować. W tym sensie, że w tych innych planach należy uwzględnić to, co zawarto w planie ochrony. Zastosowane przez ustawodawcę słowo "ustalenia" w języku polskim ma jasną treść: "ustalić" to szczegółowo coś określić, rozstrzygnąć, zdecydować, zaś ustalenia to decyzje, wskazówki, dyrektywy, wytyczne. Za swojego rodzaju część wspólną otuliny rezerwatu i ustaleń do planowania przestrzennego można uznać art. 13 ust. 3a ustawy o ochronie przyrody, nakazujący uzgadnianie z regionalnymi dyrektorami ochrony środowiska projektów studiów uwarunkowań i kierunków zagospodarowania przestrzennego gmin, miejscowych planów zagospodarowania przestrzennego w części dotyczącej rezerwatu przyrody i jego otuliny. Mając na względzie przedstawiony powyżej stan faktyczny i prawny wprowadzono planem ochrony ustalenia do dokumentów planowania przestrzennego odnoszące się do rezerwatu i jego otuliny. Mają być one planem zagospodarowania przestrzennego obszaru cennego przyrodniczo. Strukturalny ich charakter, wskazujący pożądany kształt funkcji i sposobu zagospodarowania objętego nim obszaru, ma za zadanie pogodzenie dwóch przeciwstawnych potrzeb, tj. wynikających z antropogenicznego zagospodarowania terenu oraz ochrony przyrody. Jako instrument określający zasady racjonalnego zagospodarowania terenu bez szkody dla celu ochrony rezerwatu, stanowi swoistą ochronę dla rezerwatu. Regionalny Dyrektor Ochrony Środowiska w Warszawie definiując ustalenia w zakresie planowania przestrzennego uwzględnił obowiązujące dla przedmiotowego terenu miejscowe plany zagospodarowania przestrzennego, wprowadzone w życie uchwałą nr 410/XLVI/2014 Rady Miejskiej w Serocku z dnia 27 stycznia 2014 r. w sprawie miejscowego planu zagospodarowania przestrzennego miasta Serock-obszar D, powiat legionowski, woj. Mazowieckie (Dz. Urz. Woj. Maz. poz. 3027, z późn. zm.) oraz uchwałą nr 342/XXXVII/2013 Rady Miejskiej w Serocku z dnia 3 czerwca 2013 r. w sprawie miejscowego planu zagospodarowania przestrzennego gminy Serock- sekcja F1 obręb Jadwisin (Dz. Urz. Woj. Maz. poz. 7420, z późn. zm.). Ustalenie planem ochrony przepisu odmiennego od przepisu ustalonego planem zagospodarowania przestrzennego, byłoby wprowadzeniem do obrotu prawnego dwóch powszechnie obowiązujących aktów prawa miejscowego, odmiennie rozstrzygających tę samą kwestię. Dopuszczenie do powstania tego typu sytuacji godziłoby w podstawowe zasady porządku prawnego, gdyż w obrocie prawnym nie mogą funkcjonować dwa wzajemnie się wykluczające się akty prawne. Można w tym miejscu wskazać dodatkowo, za przyjętą linię orzecznictwa, że wprowadzenie w tej samej kwestii dwóch różniących się przepisów prowadziłoby do dowolności, dużej swobody ich interpretacji, a brak jednolitego zdefiniowania, a przez to, rozumienia przepisu, sprawiłoby, że zastosowanie jednej z możliwych interpretacji niejednoznacznych przepisów nie można byłoby uznać za rażące naruszenie prawa drugiego z tych przepisów. Ponadto, przy ustanawianiu planu ochrony muszą

być brane pod uwagę akty prawne z zakresu planowania przestrzennego, jeżeli kwestia w nim przesądzona będzie miała znaczenie dla kwestii rozstrzygniętych tymi aktami. Zasadę mocy wiążącej planu ochrony rezerwatu przyrody i miejscowych planów zagospodarowania przestrzennego, jako elementów chroniących wprowadzone nimi zasady porządku prawnego, można wywieść z przepisów art. 20 i 29 ustawy o ochronie przyrody. W stosunku do obszarów Natura 2000, o których jest mowa w art. 29, ustawodawca przyznał regionalnym dyrektorom ochrony środowiska prawo wprowadzania zmian do dokumentów planistycznych planem ochrony dla tej formy ochrony przyrody. Taka delegacja nie została natomiast przyznana w przypadku planów ochrony rezerwatów przyrody, o których jest mowa w art. 20. Przede wszystkim bowiem zapisy ustawy o ochronie przyrody stanowią jedynie, że plan ochrony rezerwatu przyrody wprowadza w życie wskazania dla mających powstać w przyszłości studiów uwarunkowań i kierunków zagospodarowania przestrzennego gmin czy też miejscowych planów zagospodarowania przestrzennego. Zapisy planu ochrony rezerwatu przyrody, w odróżnieniu od obszarów Natura 2000, nie mogą zatem wywierać bezpośredniego wpływu na obowiązujące już plany zagospodarowania przestrzennego, a co za tym idzie, ich zapisy winny stać ze sobą w zgodzie.

Status prawny rezerwatu i jego otuliny został określony zarządzeniem nr 15 Regionalnego Dyrektora Ochrony Środowiska w Warszawie z dnia 22 lipca 2011 r. w sprawie rezerwatu przyrody Jadwisin (Dz. Urz. Woj. Maz. Nr 138 poz. 4430).

O szczególnych walorach przyrodniczych rezerwatu świadczą dobrze zachowane ekosystemy żyznych lasów liściastych z dużym udziałem starych dębów porastające interesującą pod względem rzeźby terenu krawędź i skarpe doliny Narwi. Występujące w rezerwacie leśne zbiorowiska roślinne grąd środkowoeuropejski i subkontynentalny oraz łąkowe lasy wiązowo-jesionowe, będące jednocześnie siedliskami przyrodniczymi, wpisują się w cel ochrony rezerwatu jakim jest zachowanie drzewostanów o charakterze zbliżonym do naturalnego, odznaczających się różnorodnością zbiorowisk roślinnych. Istotnym walorem tego miejsca jest również bogato urzeźbiona skarpa doliny Narwi. To rzeźba terenu, w tym zmienne warunki wysokościowe, glebowe, wilgotnościowe i świetlne warunkują zróżnicowanie roślinności. Stanowi ona główny czynnik determinujący wyjątkowe pod względem wizualnym i krajobrazowym układy przestrzenne drzewostanów rezerwatu. Nawet w przypadku rozpadu tego ostatniego w wyniku starzenia się drzew lub jako następstwo zdarzeń katastroficznych (gradacja owadów, huragany, itp.) to rzeźba terenu i powiązane z nią czynniki abiotyczne zapewnią ciągłość wartości przyrodniczych rezerwatu.

W zbiorowiskach leśnych rezerwatu zachodzi naturalny proces regeneracji jaki można zaobserwować w rezerwatach ścisłych. W runie licznie występują siewki drzew lasotwórczych charakterystycznych, zwłaszcza dla lasów grądowych. Należą do nich: grab, lipa drobnolistna, klony – zwyczajny i jawor. Wymienione gatunki w odniesieniu do całej powierzchni siedliska znajdują się, również w innych warstwach lasu. Słabo natomiast odnawia się dąb. Badania naukowe prowadzone w grądach dowodzą, że procesem naturalnego odnowienia (regeneracji lasu) czasami trwającym dziesiątki lat, jest tzw. faza graba lub klonów, która hamuje m.in. rozwój dębu. W perspektywie 20 lat obowiązywania planu ochrony w kontekście przyrodniczym nie istnieje potrzeba sztucznego odnawiania drzewostanu na terenie rezerwatu przyrody. Wiek jaki osiągnęły tworzące trzon drzewostanów pomnikowe dęby nie jest krytycznym dla tego gatunku. Na dzień dzisiejszy gatunek nie ustępuje i

nie zidentyfikowano sytuacji wskazujących, aby miało to nastąpić w ciągu 20 lat obowiązywania planu ochrony. Również, nie należy się spodziewać, że w ciągu tego czasu nastąpi całkowity rozpad drzewostanów porastających rezerwat. W polskich lasach mamy bardzo rzadko do czynienia ze starzejącym się drzewostanem, w którym jest szansa na wystąpienie w perspektywie 20 lat wszystkich stadiów rozkładu martwego drewna, jak również odpowiedniej jego ilości w przeliczeniu na 1 ha lasu. Przeciwnie jest z procesami regeneracji, które można zaobserwować w większości lasów. Dlatego tak dużą wagę mają naturalne procesy, jak starzenie się i różnicowanie przestrzenne drzewostanu aż po jego rozpad. Fluktuacje w składzie gatunkowym i liczebności zwłaszcza gatunków związanych ekologicznie z martwym drewnem we wszystkich fazach rozkładu kłody stojącej i leżącej oraz regeneracja roślinności na drodze spontanicznej sukcesji wtórnej, to bez wątpienia najważniejszy cel w ochronie łąk i łąk w rezerwacie. Poza stosunkowo niewielkim udziałem gatunków obcych w runie zbiorowisk leśnych nie zaobserwowano większych zagrożeń ani przejawów ich degeneracji.

Na terenie rezerwatu obserwuje się wyraźną regresję zbiorowisk okrajkowych. Proces ten jest wynikiem sukcesji (pogorszenie warunków świetlnych wzdłuż istniejących dróg) oraz ekspansji klonu zwyczajnego, jawora i robinii akacjowej, stanowiących konkurencję dla gatunków ciepłolubnych. Tymczasem zbiorowiska okrajkowe stanowią ważne siedliska oraz żerowiska dla lokalnej entomofauny. Ich utrata bez wątpienia wpłynie na spadek różnorodności gatunkowej wśród owadów. Również roślinność wodna i szuwarowa jest w zaniku ze względu na znaczne nagromadzenie materii organicznej w stawach (głównie liście drzew) powodujące zakwity wody i powstawanie warunków beztlenowych. Zmiany klimatu, spadek wód gruntowych, przedłużające się okresy susz sprawiają że nawet najmniejsze zbiorniki retencjonujące wodę są niezwykle ważne ze względów przyrodniczych. Zbiorniki na terenie rezerwatu stanowią miejsce rozrodu płazów, ale obecnie ze względu na złe parametry wody, znaczne zacienienie nie warunkują prawidłowego rozwoju skrzeka i kijanek. Tracą one również znaczenie jako wodopoje dla ssaków i ptaków. Wzdłuż istniejących dróg, w wyniku zaprzestania pielęgnacji terenów otwartych, uruchomiony został proces sukcesji. Powstałe zbiorowisko klonów całkowicie zacienia pnie okazałych kilkusetletnich dębów znacząco ograniczając siedlisko występowania pachnicy dębowej.

Zaplanowane działania ochronne mają przeciwdziałać zdiagnozowanym zagrożeniom. Usunięcie podszytu i podrostu wokół starych dębów pozwoli z jednej strony zachować siedliska pachnicy dębowej, z drugiej zaś strony, stworzy dogodne warunki dla rozwoju gatunków ciepłolubnych. Przewidziane odmulanie zbiorników wodnych ma za zadanie przywrócić i utrzymać pełnią przez nie funkcję siedlisk płazów oraz wodopoju zwierząt. W ramach ochrony zachowawczej będą chronione naturalne procesy zachodzące w zbiorowiskach leśnych, takie jak: powolne starzenie się oraz różnicowanie przestrzenne pionowe i poziome drzewostanu; wzrost zapasu martwego drewna we wszystkich fazach rozkładu kłody stojącej i leżącej; wzrost liczby gatunków zwierząt, roślin i grzybów związanych z martwym drewnem; ogólny wzrost różnorodności biologicznej i mozaikowości leśnych mikrosiedlisk.

W projekcie planu ochrony uwzględniono, że rezerwat znajduje się w obrębie obiektu zabytkowego. Szczególny charakter krajobrazowy rezerwatu został ukształtowany przez czynniki historyczno-kulturowe oraz zachodzące w nim naturalne procesy. Wraz z posadowionym w otulinie rezerwatu zabytkowym pałacem wpisany jest on do rejestru zabytków. Ukształtowane założenie przetrwało do dnia dzisiejszego, nadając temu obszarowi

wysoką rangę kulturową. Fakt współistnienia na jednym obszarze walorów przyrodniczych i kulturowych czyni rezerwat jednym z najważniejszych obiektów w regionie. Obszar będący przedmiotem niniejszego zarządzenia chroniony jest zatem przez dwie wzajemnie uzupełniające się formy ochrony, określone przepisami ustawy o ochronie przyrody i ustawy z dnia 23 lipca 2003 r. o ochronie zabytków i opiece nad zabytkami (Dz. U. z 2022 r. poz. 840, zwanej dalej „ustawą o ochronie zabytków i opiece nad zabytkami”). Ustawy te wzajemnie normują zagadnienia związane z ochroną przyrody i zabytków, tworząc ramy prawne dla systemu tej ochrony z poszanowaniem specyfiki poszczególnych regulacji sektorowych. Sposób sformułowania prawa w tym zakresie sprawia, że przepisy jednej ustawy należy interpretować i stosować z uwzględnieniem rozwiązań drugiej ustawowy, mając zawsze na względzie, że każda z nich posiada charakter przepisów szczególnych. Poszukując granicy między zakresem właściwości prawnej ochrony zabytków, a prawną ochroną przyrody w obowiązującym stanie prawnym, należałoby bliżej przyjrzeć się przedmiotowi tych regulacji. Najogólniej rzecz ujmując, ustawa o ochronie przyrody określa cele, zasady i formy ochrony przyrody polegające na zachowaniu, zrównoważonym użytkowaniu o odnawianiu zasobów, tworów i składników przyrody. Przechodząc na płaszczyznę ustawy o ochronie zabytków i opiece nad zabytkami należy zauważyć, że jej zakres przedmiotowy został wyznaczony definicją legalną zabytku, którym są nieruchomości lub rzecz ruchoma, ich części lub zespoły, będące dziełem człowieka lub związane z jego działalnością i stanowiące świadectwo minionej epoki bądź zdarzenia, których zachowanie leży w interesie społecznym ze względu na posiadaną wartość historyczną, artystyczną lub naukową. Zabytki stanowią dzieło człowieka, niezależnie od tego czy zostały one przez niego wykonane czy powstał skutek działania ukierunkowanych przez niego sił przyrody bądź są efektem współdziałania człowieka z naturą. Przepisy ustawy o ochronie zabytków i opiece nad zabytkami stanowią regulację, która obliguje do sprawowania opieki nad zabytkami w sposób umożliwiający trwałe zachowanie substancji zabytku oraz jego zagospodarowanie i utrzymanie. Natomiast przepisy ustawy o ochronie przyrody stanowią regulację, która w znaczący sposób zawęża możliwość wprowadzania sposobu użytkowania znajdujących się w rezerwacie zabytków do formy niezagrażającej rezerwatowi rozumianemu jako obszar zachowany w stanie naturalnym lub mało zmienionym. Przepisem art. 2 ustawa o ochronie zabytków i opiece nad zabytkami określa wzajemne relacje pomiędzy ochroną zabytków a aktami prawnymi regulującymi kwestię ochrony przyrody. Ustawodawca poprzez ten artykuł wskazał, że nie narusza ona przepisów Prawa ochrony środowiska i o ochronie przyrody. Ustalając wzajemne relacje między ustawą o ochronie zabytków i opiece nad zabytkami a przepisami z zakresu ochrony przyrody, trzeba mieć na względzie, że ta pierwsza stanowi akt prawny o charakterze ogólnym *lex generalis*, przepisy odrębne będą zaś występowały w stosunku do tej ustawy, jako akty szczególne *lex specialis*, o ile ustawodawca nie zawrze w ich treści normatywnej innej reguły kolizyjnej. Ustawa o ochronie przyrody poprzez art. 15 ust. 1 określa przedmiot, zakres i formę stosowania ochrony w rezerwach przyrody stanowiąc tym przepis szczególny w stosunku do ustawy o ochronie zabytków i opiece nad zabytkami. Ustawa o ochronie zabytków i opiece nad zabytkami nie narusza tego przepisu, zatem między nią a ustawą o ochronie przyrody zachodzi relacja współstosowania ustaw, w tym znaczeniu, że do obiektów zabytkowych na terenach objętych ochroną w formie rezerwatu przyrody stosuje się zarówno przepisy ustawy o ochronie przyrody jak i przepisy ustawy o ochronie zabytków i opiece nad zabytkami. Przy tak ugruntowanym prawie, znajdujący się na terenie rezerwatu przyrody zabytek podlega ochronie w zakresie utrzymania jego stanu odpowiadającego na dzień utworzenia rezerwatu przyrody. Zgodnie bowiem z art. 3 pkt 14

ustawy o ochronie zabytków i opiece nad zabytkami oraz korespondującym z nim art. 5 pkt 2f ustawy o ochronie przyrody, obszary objęte ochroną w formie zabytku i rezerwatu przyrody stanowią krajobraz kulturowy rozumiany jako postrzegana przez ludzi przestrzeń, zawierająca elementy przyrodnicze i wytwory cywilizacji, historycznie ukształtowana w wyniku działania czynników naturalnych i działalności człowieka. Ustawodawca ustanawiając w takiej formie część wspólną obu ustaw wskazał, że zachowanie utrwalonego obrazu rezerwatu i obiektu zabytkowego leży w interesie społecznym ze względu na posiadaną przez ten obiekt wartość przyrodniczą i historyczną. W dniu uznania rezerwatu jego teren nie był użytkowany jako park dworski i cechy charakterystyczne dla tego typu obiektów, jak osie widokowe czy też aleje spacerowe, zanikły w efekcie naturalnych procesów regeneracyjnych siedlisk grądowych. Ukształtowane naturalnie cechy leśne obszaru z chwilą ustanowienie rezerwatu należą wspólnie ze znajdującym się w jego otulinie pałacem do objętej ochroną kompozycji krajobrazowej, z czasem wykształconej na tym terenie. Jej ochrona opiera się na istniejących dwóch dominantach, tj. naturalnych procesów regeneracyjnych siedlisk leśnych oraz obiektów budowlanych architektury pałacowej. Dynamika naturalnych procesów lasotwórczych zachodzących przed uznaniem rezerwatu i podtrzymanych po jego utworzeniu, przyczyniła się do zatracenia systemu zewnętrznych powiązań widokowo-kompozycyjnych pałacu. Istniejące w okresie powstania założenia pałacowego osie widokowe uległy wprawdzie zatarciu, jednak nie doprowadziło to do zubożenia walorów chronionego obiektu. Stan zachowania rezerwatu należy w znacznej mierze oceniać w pryzmacie celu, dla ochrony którego został on powołany do życia, wyznaczającego nieprzekraczalne granice możliwych do podjęcia działań. Celem ochrony rezerwatu jest zachowanie grądu na skarpie doliny Narwi, a co za tym idzie, ochronie podlegają zachodzące w nim naturalne procesy. Tak ustalony cel ochrony rezerwatu oraz duża dynamika naturalnych procesów lasotwórczych sprawiają, że odtworzenie parkowego charakteru rezerwatu, np.: osi widokowych, stoi w sprzeczności z wyznaczoną formą ochrony przyrody. Inaczej rzecz ujmując, przekształcenie dotychczasowej formy rezerwatu do formy parkowej wymaga wielkopowierzchniowego usunięcia drzew i krzewów, co może w konsekwencji doprowadzić do bezpowrotnej utraty jego wartości przyrodniczej, o której jest mowa w art. 13 ust 3 ustawy o ochronie przyrody. Dlatego konstruując plan ochrony należy wyraźnie odróżniać ochronę zabytkowej zieleni od swego rodzaju zabytków przyrody, jakimi są rezerwaty przyrody. W odróżnieniu od założeń parkowych, w rezerwatach przyrody, bez względu na cel ochrony, ogólna kompozycja czy też zamierzony układ przestrzenny nie jest najważniejszą chronioną w nim wartością. Z chwilą utworzenia rezerwatu, przyroda jest również chroniona jako element zabytku krajobrazowego. Rezerwat stanowi swojego rodzaju otulinę chroniącą obiekt zabytkowy przed szkodliwym oddziaływaniem czynników zewnętrznych. Z tych względów nie powinno się oddzielać wartości kulturowych od wartości przyrodniczych, a sposób użytkowania zabytków winien być dostosowany do charakteru środowiska przyrodniczego rezerwatu przyrody. Zachowanie dotychczasowej formy użytkowania rezerwatu w niczym nie zagraża zachowaniu znajdującego się w jego otulinie zabytkowego pałacu. Dlatego w planie ochrony nie przywidziano odtworzenia cech parkowych tego terenu, utraconych jeszcze przed ustanowieniem rezerwatu, jak np.: wycięcie drzew i krzewów z zarośniętych osi widokowych, gdyż tego rodzaju działania zagrażałyby jego celowi ochrony.

W ramach przeprowadzonych konsultacji społecznych, celem zapewnienia możliwości udziału społeczeństwa na zasadach i w trybie określonym w ustawie z dnia 3 października 2008 r. o udostępnianiu informacji o środowisku i jego ochronie, udziale społeczeństwa w ochronie środowiska oraz o ocenach

oddziaływania na środowisko (t.j. Dz. U. z 2022 r. poz. 1029), Regionalny Dyrektor Ochrony Środowiska w Warszawie podał do publicznej wiadomości informacji o przystąpieniu do sporządzania projektu planu ochrony i o wyłożeniu w siedzibie Regionalnego Dyrektora Ochrony Środowiska w Warszawie projektu planu ochrony poprzez:

- 1) wywieszenie obwieszczenia w siedzibie Regionalnego Dyrektora Ochrony Środowiska w Warszawie i na stronach internetowych Regionalnej Dyrekcji Ochrony Środowiska w Warszawie;
- 2) wywieszenie obwieszczenia w siedzibie Urzędu Miasta i Gminy Serock;
- 3) opublikowanie obwieszczenia na łamach lokalnej gazety.

Projekt planu ochrony został, zgodnie z art. 19 ust. 2 ustawy o ochronie przyrody, przesłany Radzie Miasta i Gminy Serock, celem zaopiniowania. Rada Gminy uchwałą nr ----- z dnia ----- w sprawie ----- zaopiniowała projekt planu ochrony.

Projekt zarządzenia został ----- przez Wojewodę Mazowieckiego.

Ocena Skutków Regulacji (OSR)

1. Cel wprowadzenia zarządzenia.

Celem wprowadzenia zarządzenia jest wypełnienie delegacji ustawowej zawartej w art. 19 ust. 6 ustawy z dnia 16 kwietnia 2004 r. o ochronie przyrody (t.j. Dz. U. z 2022 r. poz. 916), zwanej dalej „ustawą o ochronie przyrody”..

2. Podmioty, na które oddziałuje akt normatywny.

Projekt planu ochrony będzie oddziaływał:

- 1) na Regionalnego Dyrektora Ochrony Środowiska w Warszawie;
- 2) na właściciela rezerwatu;
- 3) jako powszechnie obowiązujący akt prawa miejscowego na wszystkie podmioty, które znajdują się lub znajdują w zasięgu terytorialnym objętym jego regulacją.

3. Konsultacje.

Projekt zarządzenia jako akt prawa miejscowego podlega:

- 1) na podstawie art. 59 ust. 2 ustawy z dnia 23 stycznia 2009 r. o wojewodzie i administracji rządowej w województwie (t.j. Dz. U. z 2022 r. poz. 135, z późn. zm.) uzgodnieniu z Wojewodą Mazowieckim;
- 2) na podstawie art. 19 ust. 2 ustawy o ochronie przyrody zaopiniowaniu przez właściwą miejscowo radę gminy;
- 3) na podstawie art. 19 ust. 1 a ustawy o ochronie przyrody procedurze udziału społeczeństwa przewidzianej przez ustawę z dnia 3 października 2008 r. o udostępnianiu informacji o środowisku i jego ochronie, udziale społeczeństwa w ochronie środowiska oraz o ocenach oddziaływania na środowisko (Dz.U. z 2022 r. poz. 1029).

4. Wpływ regulacji na sektor finansów publicznych, w tym budżet państwa i budżet jednostek samorządu terytorialnego.

Wejście w życie przedmiotowego zarządzenia pociągnie za sobą skutki finansowe dla budżetu państwa w wysokości około 100 000 zł brutto w przeciągu 20 lat obowiązywania planu ochrony, które wynikać będą z realizacji działań ochronnych zaprojektowanych w planie ochrony. Mogą być one finansowane w szczególności ze środków pochodzących z budżetu państwa, pozyskanych z Narodowego lub/i Wojewódzkiego Funduszu Ochrony Środowiska i Gospodarki Wodnej.

5. Wpływ regulacji na rynek pracy.

Zapisy w projekcie zarządzenia z uwagi na ograniczony zakres prac jak również realizacja ich na przestrzeni 20 lat nie będą miały znaczącego wpływu na rynek pracy.

6. Wpływ regulacji na konkurencyjność gospodarki i przedsiębiorczość, w tym na funkcjonowanie przedsiębiorstw.

Projektowana regulacja nie będzie miała wpływu na konkurencyjność wewnętrzną i zewnętrzną gospodarki.

7. Wpływ regulacji na sytuację i rozwój regionalny.

Projektowana regulacja nie ma wpływu na sytuację i rozwój regionalny.

8. Ocena pod względem zgodności z prawem Unii Europejskiej.

Regulacja objęta przedmiotowym zarządzeniem nie jest objęta prawem UE.

**ZARZĄDZENIE
REGIONALNEGO DYREKTORA OCHRONY ŚRODOWISKA W WARSZAWIE**

z dnia 2022 r.

w sprawie ustanowienia planu ochrony dla rezerwatu przyrody Wąwóz Szaniawskiego

Na podstawie art. 19 ust. 6 ustawy z dnia 16 kwietnia 2004 r. o ochronie przyrody (Dz. U. z 2022 r. poz. 916) zarządza się, co następuje:

§ 1. Ustanawia się, na okres 20 lat, plan ochrony dla rezerwatu przyrody Wąwóz Szaniawskiego, zwanego dalej „rezerwatem”.

§ 2. 1. Celem ochrony przyrody w rezerwacie jest zachowanie bogato urzeźbionej skarpy doliny Narwi, porośniętej wielogatunkowymi lasami liściastymi z drzewostanami o charakterze zbliżonym do naturalnego.

2. Przyrodniczymi i społecznymi uwarunkowaniami realizacji celu, o którym mowa w ust. 1, są:

- 1) naturalne cechy zbiorowisk, charakteryzujące się dużą dynamiką procesów w nich zachodzących;
- 2) zachowane siedliska zwierząt i roślin objętych ochroną gatunkową;
- 3) cechy krajobrazu tworzonego przez skarpe doliny Narwi, mozaikę ekosystemów leśnych oraz ruiny założenia podworskiego;
- 4) dobrze zachowane ekosystemy żyznych lasów liściastych z dużym udziałem starych dębów;
- 5) różnorodność florystyczna i faunistyczna rezerwatu;
- 6) zróżnicowanie siedlisk na stosunkowo małej powierzchni;
- 7) zróżnicowana rzeźba terenu warunkująca zmienne warunki wysokościowe, glebowe, wilgotnościowe i świetlne;

§ 3. Identyfikację oraz określenie sposobów eliminacji lub ograniczania istniejących i potencjalnych zagrożeń wewnętrznych i zewnętrznych oraz ich skutków, określa załącznik nr 1 do zarządzenia.

§ 4. Obszar rezerwatu objęty jest ochroną czynną.

§ 5. 1. Działania ochronne na obszarze ochrony czynnej rezerwatu z podaniem rodzaju, zakresu i lokalizacji tych działań, określa załącznik nr 2 do zarządzenia.

2. Lokalizację działań ochronnych, o których mowa w ust. 1, określa załącznik nr 3 do zarządzenia.

§ 6. 1. Wprowadza się następujące ustalenia do studium uwarunkowań i kierunków zagospodarowania przestrzennego gminy Serock, miejscowych planów zagospodarowania przestrzennego gminy Serock, planu zagospodarowania przestrzennego województwa mazowieckiego, dotyczące eliminacji lub ograniczenia zagrożeń wewnętrznych lub zewnętrznych:

1) na terenie rezerwatu:

- a) należy utrzymać całość obszaru w formie terenu wyłączonego z możliwości wprowadzenia zmian w sposobie jego użytkowania i zagospodarowania,
- b) należy utrzymać całość obszaru, jako wyłączony z możliwości lokalizacji wszelkiej nowej infrastruktury technicznej niezwiązanej z funkcjonowaniem rezerwatu,
- c) należy utrzymać całość obszaru, jako wyłączony z możliwości lokalizacji wszelkich obiektów kubaturowych;
- d) należy utrzymać dotychczasową nieutwardzoną formę drogi gminnej;
- e) należy utrzymać całość obszaru, jako wyłączony z możliwości prowadzenia działań mogących przyczynić się do zmiany stosunków wodnych w sposób mogący negatywnie wpływać na rezerwat;
- f) należy utrzymać całość obszaru, jako wyłączony z możliwości prowadzenia działań mogących przyczynić się do zmiany naturalnej rzeźby terenu;

g) należy utrzymać charakterystyczne cechy krajobrazu, tworzonego przez skarpe doliny Narwi, mozaikę ekosystemów leśnych oraz ruiny założenia podworskiego;

2) na terenie otuliny rezerwatu:

a) w granicach Strefy 1:

- należy utrzymać charakterystyczne dla otoczenia rezerwatu cechy krajobrazu,
- nie należy prowadzić działań przyczyniających się do zmiany stosunków wodnych w sposób mogący negatywnie wpływać na rezerwat,
- nie należy lokalizować inwestycji mogących znacząco oddziaływać na środowisko,
- należy zachować pełnią przez otulinę funkcję korytarza ekologicznego, zapewniającego integralność i powiązania rezerwatu z innymi formami ochrony przyrody,
- nie należy pobierać wód za pomocą studni,
- dopuszcza się wprowadzenie zabudowy mieszkaniowej jednorodzinnej wolnostojącej,
- należy zachować nie mniej niż 50 % powierzchni biologicznie czynnej dla działki ewidencyjnej w przypadku budowy obiektów budowlanych innych niż inwestycje drogowe dróg publicznych i wewnętrznych oraz obiekty i urządzenia infrastruktury technicznej inwestycji liniowych celu publicznego,
- przy budowie ogrodzeń należy zachować ich ażurowość na co najmniej 50 % powierzchni każdego metra bieżącego ich długości,
- maksymalna wysokość cokołu ogrodzenia nie może być większa niż 0,2 m,
- przy realizacji inwestycji budowlanych należy pozostawić w odległości nie mniejszej niż 15 m od granic rezerwatu teren wolny od jakiegokolwiek zagospodarowania,

b) w granicach Strefy 2:

- należy utrzymać charakterystyczne dla otoczenia rezerwatu cechy krajobrazu,
- nie należy prowadzić działań przyczyniających się do zmiany stosunków wodnych w sposób mogący negatywnie wpływać na rezerwat,
- nie należy lokalizować inwestycji mogących znacząco oddziaływać na środowisko,
- należy zachować pełnią przez otulinę funkcję korytarza ekologicznego, zapewniającego integralność i powiązania rezerwatu z innymi formami ochrony przyrody,
- nie należy pobierać wód za pomocą studni,
- dopuszcza się wprowadzenie zabudowy mieszkaniowej jednorodzinnej wolnostojącej i usługowej,
- należy zachować nie mniej niż 40 % powierzchni biologicznie czynnej dla działki ewidencyjnej w przypadku budowy obiektów budowlanych innych niż inwestycje drogowe dróg publicznych i wewnętrznych oraz obiekty i urządzenia infrastruktury technicznej inwestycji liniowych celu publicznego,
- przy budowie ogrodzeń należy zachować ich ażurowość na co najmniej 50 % powierzchni każdego metra bieżącego ich długości,
- maksymalna wysokość cokołu ogrodzenia nie może być większa niż 0,2 m,
- przy realizacji inwestycji budowlanych należy pozostawić w odległości nie mniejszej niż 15 m od granic rezerwatu teren wolny od jakiegokolwiek zagospodarowania,

c) w granicach strefy 3:

- należy utrzymać charakterystyczne dla otoczenia rezerwatu cechy krajobrazu,
- nie należy prowadzić działań przyczyniających się do zmiany stosunków wodnych w sposób mogący negatywnie wpływać na rezerwat,
- nie należy lokalizować inwestycji mogących znacząco oddziaływać na środowisko,

- należy zachować pełnią przez otulinę funkcję korytarza ekologicznego, zapewniającego integralność i powiązania rezerwatu z innymi formami ochrony przyrody,
- nie należy pobierać wód za pomocą studni,
- należy zachować nie mniej niż 40 % powierzchni biologicznie czynnej dla działki ewidencyjnej w przypadku budowy obiektów budowlanych innych niż inwestycje drogowe dróg publicznych i wewnętrznych oraz obiekty i urządzenia infrastruktury technicznej inwestycji liniowych celu publicznego,
- przy budowie ogrodzeń należy zachować ich ażurowość na co najmniej 50 % powierzchni każdego metra bieżącego ich długości,
- maksymalna wysokość cokołu ogrodzenia nie może być większa niż 0,2 m,
- przy realizacji inwestycji budowlanych należy pozostawić w odległości nie mniejszej niż 15 m od granic rezerwatu teren wolny od jakiegokolwiek zagospodarowania.

2. Mapę ustaleń do studium uwarunkowań i kierunków zagospodarowania przestrzennego gminy Serock, miejscowych planów zagospodarowania przestrzennego gminy Serock, planu zagospodarowania przestrzennego województwa mazowieckiego, dotyczących eliminacji lub ograniczenia zagrożeń wewnętrznych lub zewnętrznych, określa załącznik nr 4 do zarządzenia.

§ 7. Zarządzenie wchodzi w życie po upływie 14 dni od dnia ogłoszenia.

Regionalny Dyrektor Ochrony
Środowiska w Warszawie

Arkadiusz Siembida

Załącznik Nr 1 do zarządzenia
Regionalnego Dyrektora Ochrony Środowiska w Warszawie
z dnia.....2022 r.

Identyfikacja oraz określenie sposobów eliminacji lub ograniczania istniejących i potencjalnych zagrożeń wewnętrznych i zewnętrznych oraz ich skutków

Identyfikacja zagrożenia	Rodzaj zagrożenia	Sposób eliminacji zagrożenia lub jego ograniczenia oraz jego skutków
Spadek poziomu lustra wód gruntowych.	Potencjalne Zewnętrzne	Wprowadzenie ustaleń do dokumentów planistycznych zapobiegających negatywnym zmianom stosunków wodnych i hydrochemicznych w rezerwacie.
		Nieprzewodzenie poboru wód za pomocą studni..
Utrata integralności i powiązania rezerwatu z innymi formami ochrony przyrody.	Istniejące Zewnętrzne	Utrzymanie pełnionej przez otulinę funkcji korytarza ekologicznego.
Zmiana sposobu użytkowania gruntów w rezerwacie.	Potencjalne Zewnętrzne	Cały rezerwat należy utrzymać w formie obszaru wyłączanego z możliwości wprowadzenia zmian w sposobie użytkowania i zagospodarowania terenu.
		Utrzymanie obszaru rezerwatu, jako wyłączanego z możliwości lokalizacji obiektów budowlanych, w szczególności wszelkiej nowej infrastruktury technicznej niezwiązanej z prowadzoną w rezerwacie ochroną przyrody.
Samowolne budowanie obiektów budowlanych i infrastruktury technicznej w rezerwacie bez uzyskania zezwolenia wymaganego ustawą o ochronie przyrody.	Potencjalne Zewnętrzne	Rozbiórka wszystkich obiektów budowlanych, infrastruktury technicznej, ogrodzeń i innych obiektów wybudowanych w rezerwacie bez zezwolenia wymaganego ustawą o ochronie przyrody.
Dopływ biogenów i innych zanieczyszczeń związanych z działalnością rolniczą.	Potencjalne Zewnętrzne	Niestosowanie nawozów sztucznych podczas uprawy pól w otulinie rezerwatu.
Postępująca presja zabudowy i związana z tym budowa i rozbudowa obiektów budowlanych, w szczególności infrastruktury technicznej powiązanej z wprowadzanym sposobem zagospodarowania terenu.	Istniejące Zewnętrzne	Wprowadzenie ustaleń do dokumentów z zakresu planowania przestrzennego. Cały rezerwat należy utrzymać w formie obszaru wyłączanego z możliwości wprowadzenia zmian w sposobie użytkowania i zagospodarowania terenu. Przy realizacji inwestycji budowlanych należy na terenie otuliny rezerwatu pozostawić w odległości nie mniejszej niż 15 m od granic rezerwatu teren wolny od jakiegokolwiek zagospodarowania.
Wypieranie rodzimych gatunków roślin przez gatunki obce geograficznie, w szczególności rdestowca ostrokończystego oraz tawliny jarzębinolistnej.	Istniejące Wewnętrzne Zewnętrzne	Prowadzenie monitoringu występowania gatunków obcych. Eliminacja gatunków obcych.
Zmiana parametrów drogi gminnej biegnącej przez rezerwat.	Potencjalne Zewnętrzne	Zachowanie dotychczasowych parametrów drogi, w szczególności jej nawierzchni w formie nieutwardzonej.
Antropopresja na rezerwat.	Istniejące Zewnętrzne	Ustawianie tablic informacyjnych o obowiązujących w rezerwacie zakazach oraz obiektów infrastruktury uniemożliwiającej wjazd i parkowanie pojazdów

		mechanicznych na jego terenie. Skanalizowanie ruchu do wyznaczonego szlaku. Nieorganizowanie imprez w rezerwacie.
Zwiększenie presji antropogenicznej na rezerwat oraz zmiana charakterystycznych cech jego krajobrazu poprzez odbudowę ruin dawnego założenia dworskiego.	Potencjalne Zewnętrzne	Utrzymanie dawnego założenia dworskiego w formie ruin.
Deprecjacja istniejących ruin dawnego założenia dworskiego na skutek działania warunków atmosferycznych i roślinności	Potencjalne Wewnętrzne	Prowadzenie prac konserwatorskich ruin zachowując ich dotychczasowy charakter.

Załącznik Nr 2 do zarządzenia
Regionalnego Dyrektora Ochrony Środowiska w Warszawie
z dnia.....2022 r.

Działania ochronne na obszarze ochrony czynnej rezerwatu z podaniem rodzaju, zakresu i lokalizacji tych działań

Rodzaj działania ochronnego	Zakres działań ochronnych	Lokalizacja działań ochronnych
		Numer działki ewidencyjnej
Monitoring	Monitorowanie stopnia zasiedlenia rezerwatu przez gatunki obce. W przypadku, gdy monitoring wykaże zmiany w składzie gatunkowym roślin, powstałe w efekcie ekspansji gatunków obcych, zagrażające gatunkom rodzimym, należy przystąpić do usuwania gatunków obcych. Rozmiar, sposób wykonania oraz termin usuwania gatunków obcych należy dostosować do gatunku i stopnia jego rozprzestrzenienia, określonego w ramach monitoringu. Pozyskaną biomasę należy wywieźć poza teren rezerwatu.	23/18, 53, 54/1, 168, 55
Monitoring II	Monitorowanie stopnia natężenia wpływu antropopresji na rezerwat z określeniem realnych i potencjalnych zagrożeń dla rezerwatu związanych z postępującą antropopresją na jego teren. W przypadku, gdy monitoring wykaże naruszanie przepisów obowiązujących w rezerwacie, w szczególności w efekcie wjazdu i parkowania pojazdów na jego terenie, należy przystąpić do ustawiania obiektów infrastruktury przeciwdziałającej temu niekorzystnemu zjawisku. Rozmiar, sposób oraz termin wykonania działania ochronnego należy dostosować do stopnia natężenia skutków antropopresji określonych w ramach monitoringu.	23/18, 53, 54/1, 168, 55
Eliminacja	Usuwanie obcych gatunków roślin, w szczególności rdestowca ostrokończystego oraz tawliny jarzębolistnej.	54/1
Konserwacja ruin	Utrzymanie ruin dawnego założenia dworskiego zgodnie z zaleceniami organu działającego w myśl przepisów odrębnych regulujących sposób ochrony zabytków i sprawowania nad nimi opieki.	54/1

Załącznik Nr 3 do zarządzenia
Regionalnego Dyrektora Ochrony Środowiska w Warszawie
z dnia.....2022 r.

Lokalizacja działań ochronnych

Z komentarzem [SB1]: Tam jeszcze jest rdestowiec w tym miejscu gdzie stawialiśmy słupki, może trzeba by to dodać?



Załącznik Nr 4 do zarządzenia
Regionalnego Dyrektora Ochrony Środowiska w Warszawie
z dnia.....2022 r.

Mapa ustaleń do studium uwarunkowań i kierunków zagospodarowania przestrzennego gminy Serock, miejscowych planów zagospodarowania przestrzennego gminy Serock, planu zagospodarowania przestrzennego województwa mazowieckiego, dotyczących eliminacji lub ograniczenia zagrożeń wewnętrznych lub zewnętrznych



UZASADNIENIE

Plan ochrony rezerwatu został opracowany na podstawie art. 19 ust. 6 z uwzględnieniem art. 20 ust. 1, 2 i 3 ustawy z dnia 16 kwietnia 2004 r. o ochronie przyrody (t.j. Dz. U. z 2022 r. poz. 916,), zwanej dalej „ustawą o ochronie przyrody”. Zakres zrealizowanych prac został dostosowany do zasobów, tworów i składników przyrody, walorów krajobrazowych oraz wartości kulturowych rezerwatu. Przy sporządzaniu planu ochrony uwzględniono treść rozporządzenia Ministra Środowiska z dnia 12 maja 2005 r. w sprawie sporządzania projektu planu ochrony dla parku narodowego, rezerwatu przyrody i parku krajobrazowego, dokonywania zmian w tym planie oraz ochrony zasobów, tworów i składników przyrody (Dz. U. Nr 94, poz. 794).

W rezerwacie nie wyznacza się miejsc wprowadzania psów, o których mowa w art. 15 ust. 1 pkt 16 ustawy o ochronie przyrody.

W rezerwacie nie wyznacza się obszarów, gdzie można wykonywać polowania, o których mowa w art. 15 ust. 1 pkt 4 ustawy o ochronie przyrody, w związku z czym, rezerwat nie może wchodzić w skład obwodu łowieckiego. Kwestia wykonywania polowań w rezerwach przyrody oraz włączania tej formy ochrony przyrody w skład obwodów łowieckich została ugruntowana przepisami dwóch ustaw, tj. ustawy o ochronie przyrody oraz ustawy z dnia 13 października 1995 r. Prawo łowieckie (t.j. Dz. U. z 2020 r. poz. 1683, z późn. zm.), zwanej dalej „Prawem łowieckim”. Zgodnie z art. 26 pkt 1 Prawa łowieckiego, w skład obwodów łowieckich nie wchodzi rezerwaty przyrody, z wyjątkiem rezerwatów lub ich części, w których na obszarach wyznaczonych w planie ochrony lub zadaniach ochronnych nie zabroniono wykonywania polowania. Natomiast stosownie do art. 15 ust. 1 pkt 4 ustawy o ochronie przyrody, w rezerwach przyrody zabronione jest wykonywanie polowań za wyjątkiem obszarów wyznaczonych w planie ochrony. Poprzez taką konstrukcję prawa ustawodawca powiązał przepisy Prawa łowieckiego z przepisami ustawy o ochronie przyrody, zespalając obie te ustawy pojęciem „wykonywanie polowań”. Należy mieć przy tym na względzie, że ustawy te mają inny zakres przedmiotowy i zakaz wykonywania polowań w rezerwach jak i sposób zwolnienia z obowiązku jego przestrzegania wynika z rozwiązań ustawy o ochronie przyrody, regulującej zasady funkcjonowania tej formy ochrony przyrody. Natomiast narzędzie, jakie w stosunku do rezerwatów przyrody zostało zastosowane przepisami Prawa łowieckiego, należy traktować jako zagadnienie uregulowane ustawą o ochronie przyrody przeniesione na jego grunt z tej ustawy. Prawo łowieckie nie zawiera bowiem przepisów stanowiących podstawę do rozstrzygnięcia planem ochrony kwestii wprowadzania odstępstw od ograniczeń wynikających z utworzenia rezerwatu przyrody i z tego tytułu może regulować samodzielnie zasady działania obwodów łowieckich poza granicami tej formy ochrony przyrody. Prawo łowieckie w sposób ogólny wskazuje w art. 8 ust. 1, że w obwodach łowieckich prowadzona jest gospodarka łowiecka. Wskazać w tym miejscu należy, że ustawodawca wyraźnie rozgraniczył znaczenie pojęcia polowanie i gospodarka łowiecka. Zgodnie z art. 4 ust. 2 Prawa łowieckiego, polowaniem jest wykonywanie czynności obejmujących tropienie, strzelanie z myśliwskiej broni palnej, łowienie sposobami dozwolonymi zwierzyny żywej, łowienie zwierzyny przy pomocy ptaków łowczych zmierzające do wejścia w jej posiadanie. Gospodarką łowiecką będzie natomiast, zgodnie z art. 4 ust. 1 tej ustawy, szeroko rozumiana działalność w zakresie ochrony, hodowli i pozyskiwania zwierzyny. Elementem wiążącym, będący częścią

wspólną polowania i gospodarki łowieckie, będzie pozyskiwanie zwierzyny, jako czynność wykonywana dozwolonymi dla polowania metodami zmierzająca do wejścia w posiadanie zwierzyny. Rezerwat przyrody został zdefiniowany natomiast w art. 13 ust. 1 ustawy o ochronie przyrody, jako obszar zachowany w stanie naturalnym lub mało zmienionym, ekosystemy, ostoje i siedliska przyrodnicze, a także siedliska roślin, siedliska zwierząt i siedliska grzybów oraz twory i składniki przyrody nieożywionej, wyróżniające się szczególnymi wartościami przyrodniczymi, naukowymi, kulturowymi lub walorami krajobrazowymi. Taka konstrukcja prawa pozwala przyjąć, że treść wyrażoną przepisem art. 26 Prawa łowieckiego należy rozumieć jako konsekwencję art. 13 ust. 1 oraz art. 15 ust. 1 ustawy o ochronie przyrody, którymi ustawodawca przyjął zasadę, że cała przyroda oraz walory krajobrazowe na terenie rezerwatu podlega ochronie i wszelkie działania podejmowane w rezerwacie winny być podporządkowane pod tę ochronę. Zastosowane w art. 26 ust. 1 Prawa łowieckiego rozwiązanie w zakresie wykonywania polowań pozostaje w związku z art. 15 ust. 1 pkt 4 ustawy o ochronie przyrody, który przewiduje, iż na obszarze rezerwatu przyrody zakazane jest polowanie, z wyjątkiem obszarów wyznaczonych w planie ochrony ustanowionych dla rezerwatu przyrody. Skoro bowiem w rezerwacie przyrody ochronie podlega cała przyroda, to wykonywanie w nim polowań może być dopuszczone na zasadzie wyjątku od generalnego zakazu wykonywania w nim tej czynności, wynikającego z ustawy o ochronie przyrody. Wyłączenie od przyjętej zasady ochrony przyrody w rezerwacie może nastąpić planem ochrony zgodnie z zasadami określonymi w art. 18, 19 i 20 ustawy o ochronie przyrody, będący przepisami powszechnie obowiązującymi wymienionymi w art. 26 pkt 1 Prawa łowieckiego.

W rezerwacie nie wyznacza się obszarów, na których można prowadzić działalność wytwórczą, handlową i rolniczą o których mowa w art. 15 ust. 1 pkt 11 i art. 20 ust. 3 pkt 6 ustawy o ochronie przyrody.

W rezerwacie nie wyznacza się miejsc połowu ryb i innych organizmów wodnych, o których mowa w art. 15 ust. 1 pkt 14 ustawy o ochronie przyrody.

W rezerwacie nie wskazuje się obszarów ochrony ścisłej i krajobrazowej, o której mowa w art. 20 ust. 3 pkt 3 ustawy o ochronie przyrody. Cały obszar rezerwatu obejmuje się ochroną czynną. Wskazanie w rezerwacie obszarów ochrony ścisłej skutkowałoby całkowitym i trwałym zaniechaniem bezpośredniej ingerencji człowieka w stan ekosystemów, tworów i składników przyrody oraz w przebieg zachodzących w nim procesów. Wprowadzenie na obszar rezerwatu tego typu ochrony wykluczyłoby możliwość ewentualnego podjęcia działań w sytuacji pojawienia się zagrożeń niewystępujących w czasie sporządzania projektu planu ochrony. W kwestii ochrony krajobrazowej wskazać należy, że stosownie do przepisów art. 117 ust. 2 ustawy o ochronie przyrody, ochroną krajobrazową w rezerwacie mogą być obejmowane wyłącznie grunty użytkowane gospodarczo. Rozpatrując kwestię prowadzenia gospodarki w rezerwacie przyrody, w pierwszej kolejności należy odnieść ją do reżimu prawnego obowiązującego w tej formie ochrony przyrody. Na jej terenie posiadają moc prawną ograniczenia, które zostały zdefiniowane w art. 15 ust. 1 ustawy o ochronie przyrody, jako zamknięty katalog zakazów. Ustawowo wprowadzone na obszar rezerwatu obostrzenia, mające formę zakazów, pociągają za sobą w konsekwencji ograniczenia, co do możliwości jego użytkowania. Ograniczenia te posiadają powszechnie obowiązującą moc prawną, skierowaną do każdego podmiotu, który znajduje lub znajdzie się w zasięgu terytorialnym objętym tą regulacją, bez względu na to, czy posiada on, bądź nie posiada, prawo własności do

nieruchomości, czy też sprawuje nad nią nadzór. Taki stan prawny sprawia, że każdy, kto poprzez swoje działanie będzie powodował naruszenie któregokolwiek z zakazów zdefiniowanych w art. 15 ust. 1 ustawy o ochronie przyrody, winien przed każdorazowym podjęciem planowanych czynności, uzyskać stosowną zgodę na zastosowanie odstępstw od ich obowiązywania. Na chwilę obecną nikt nie ubiegał się o uzyskanie zezwolenia na odstępstwo od zakazów obowiązujących w rezerwacie w związku z zamiarem zagospodarowania znajdujących się w nim gruntów i takie zezwolenie nie było wydane. Można zatem przyjąć, że jeżeli obszar dzisiejszego rezerwatu był użytkowany przed jego ustanowieniem, to z dniem powołania tej formy ochrony do życia użytkowanie znajdujących się w nim gruntów zostało zaniechane i na chwilę obecną nie są one w żaden sposób wykorzystywane. Wskazać w tym miejscu należy, że sam fakt istnienia nieruchomości gruntów sklasyfikowanych w ewidencji gruntów jako np.: rolne albo leśne, czy to w rezerwacie czy też poza jego granicami, nie przesądza o jej zajęciu na prowadzenie działalności gospodarczej. Dopiero faktyczne, rzeczywiste, mające swoje umocowanie prawne, dokonanie na gruncie czynności składających się na prowadzenie działalności gospodarczej, powoduje powstanie sytuacji, o której jest mowa w art. 117 ust. 2 ustawy o ochronie przyrody. Ustawa o ochronie przyrody nie definiuje pojęcia gruntu użytkowanego gospodarczo. Definicja taka nie znajduje się również w innych aktach prawnych. W przepisach art. 2 ust. 2 ustawy z dnia 12 stycznia 1991 r. o podatkach i opłatach lokalnych (t.j. Dz. U. z 2019 r. poz. 1170, z późn. zm.) ustawodawca zawarł wprawdzie zwrot, grunty zajęte na prowadzenie działalności gospodarczej, jednak również nie zdefiniował tego terminu. Przy takim stanie prawnym, pomocnym przy ustaleniu, czy tego rodzaju grunty znajdują się w rezerwacie przyrody, może być legalna definicja działalności gospodarczej, którą zgodnie z art. 3 ustawy z dnia 6 marca 2018 r. Prawo przedsiębiorców (t.j. Dz. U. z 2021 r. poz. 162, z późn. zm.) jest zorganizowana działalność zarobkowa, wykonywana we własnym imieniu i w sposób ciągły oraz przyjęta w tej materii doktryna, w której wskazuje się, że pod zwrotem "grunty zajęte na prowadzenie działalności gospodarczej" należy rozumieć objęcie gruntów w posiadanie, celem prowadzenia na nich działalności gospodarczej i na których w rzeczywistości wykonywane są czynności składające się na prowadzenie działalności gospodarczej. Łącząc ze sobą powyższe z zakazami obowiązującymi w rezerwacie przyrody, można przyjąć, że nie ma w nim gruntów użytkowanych gospodarczo. Ustawodawca, w celu doprowadzenia do realizacji strategii służącej utworzeniu i istnieniu rezerwatu, określił w stosunku do tej formy ochrony przyrody szczegółowy katalog zakazów, które winne być przestrzegane na jej terenie, wykluczając tym możliwość jego gospodarczego wykorzystania. W przypadku zlokalizowania działki na obszarze chronionym ustawowo, w tym konkretnym przypadku obszarze rezerwatu przyrody, granice ustawowego korzystania przez właściciela z jego nieruchomości wyznaczone są bowiem art. 15 ust. 1 ustawy o ochronie przyrody. Przy tak ustalonym stanie prawnym, wskazanie w planie ochrony rezerwatu przyrody obszarów ochrony krajobrazowej, a co za tym idzie, dopuszczenie do użytkowania gospodarczego jego terenów, mogłoby mieć miejsce wyłącznie

w stosunku do obszarów, dla których wprowadzono już wcześniej derogacje znoszące w nim ograniczenia w tym zakresie. Innymi słowy, działalność gospodarcza dokonywana na obszarze objętym zakazami mogłaby znaleźć się w planie ochrony, jeżeli byłaby kontynuacją dotychczasowego sposobu gospodarczego wykorzystania tego terenu, mające swoje prawne umocowanie w decyzji administracyjnej znoszącej obowiązywanie tych zakazów. Z ustaleń dokonanych w ramach sporządzania planu ochrony wynika, że w rezerwacie znajdują się wyłącznie grunty leśne

mogącego uchodzić za gospodarze, w stosunku do których nie były wydawane zezwolenia na gospodarze ich wykorzystywanie. Można zatem przyjąć, że teren ten, z chwilą objęcia go ochroną w formie rezerwatu przyrody, zmienił w sposób naturalny swoje przeznaczenie z działki użytkowanej gospodarczo na działkę, na której przyroda winna samoistnie się odradzać. Można z tego wywieść, że dopuszczenie w chwili obecnej użytkowania gospodarczego gruntów na tym terenie nie będzie wynikać z jego obecnego gospodarczego wykorzystywania i wpłynie na zmianę cech charakterystycznych na tym obszarze. Wyznaczenie w planie ochrony rezerwatu obszarów ochrony krajobrazowej będzie zatem stało w sprzeczności ze społeczno-gospodarczym przeznaczeniem prawa, zgodnie z którym, stosownie do zapisu art. 13 ust. 1 ustawy o ochronie przyrody, przyjętym założeniem dla działki zlokalizowanej w rezerwacie przyrody i nieużytkowanej gospodarczo, jest ochrona przyrody i zapewnienie nienaruszalności całego obszaru rezerwatu, jako spójnego ekosystemu. Przy takim stanie faktycznym i prawnym Regionalny Dyrektor Ochrony Środowiska w Warszawie odstąpił od wyznaczania w planie ochrony obszarów ochrony krajobrazowej. Mając na uwadze dbałość o zachowanie celu ochrony rezerwatu przyrody we właściwym stanie uznano, że użytkowanie znajdujących się w rezerwacie gruntów może mieć miejsce w zakresie związanym z prowadzoną w nim ochroną przyrody. Można w tym miejscu wskazać dodatkowo, że jednym ze zdiagnozowanych zagrożeń dla rezerwatu jest antropopresja, przejawiająca się bezprawnym wjazdem i parkowaniem pojazdów na jego terenie. Przy sporządzaniu planu ochrony nie uwzględniono, jako właściwych dla ochrony rezerwatu przyrody i dających podstawę do wprowadzenia w nim ochrony krajobrazowej, wprowadzanych nielegalnie zmian w zagospodarowaniu jego obszaru. W żadnej mierze nikt nie powinien bowiem podejmować czynności prowadzących do naruszenia obowiązującego dla tej formy ochrony przyrody prawa, gdyż stoi to w sprzeczności z celami, dla których jest ona powoływana do życia. Utworzenie rezerwatu przyrody, w rozumieniu przepisu art. 7 ust. 1 ustawy o ochronie przyrody, jest celem publicznym i jako dobro społeczne, podlega szczególnemu reżimowi prawnemu, a co za tym idzie, naruszenie zakazów w nim obowiązujących stanowi wystąpienie przeciwko dobru chronionemu. Przyzwalanie na naruszanie podstawowych zasad obowiązujących w rezerwach przyrody, z czasem stałoby się powszechnie akceptowanymi standardami, czyniąc tym obowiązujące prawo nieskutecznym. Mając na względzie powyższe oraz przyjętą w prawodawstwie zasadę *ex iniuria non oritur ius* stanowiącą, że z bezprawia nie rodzi się prawo, samowolne użytkowanie gruntów w rezerwacie nie powinno stanowić podstawy sporządzania aktu prawa miejscowego, jakim jest plan ochrony rezerwatu przyrody. Tego rodzaju działania, jako stojące w sprzeczności z obowiązującym prawem i szkodzące ochronie przyrody, winny być wyeliminowane z krajobrazu rezerwatu, a instrumentem służącym osiągnięciu tego celu jest plan ochrony.

W rezerwacie nie wskazuje się obszarów i miejsc udostępnianych dla celów edukacyjnych, turystycznych, rekreacyjnych i sportowych, o których mowa w art. 20 ust. 3 pkt 5 ustawy o ochronie przyrody.

W rezerwacie nie wskazuje się obszarów i miejsc udostępnianych dla amatorskiego połowu ryb i rybactwa, o których mowa w art. 20 ust. 3 pkt 5 ustawy o ochronie przyrody.

W zarządzeniu nie wskazano obszarów, ani miejsc udostępnianych dla badań naukowych. Mając na uwadze dbałość o zachowanie celu ochrony rezerwatu przyrody we właściwym stanie, udostępnianie rezerwatu w celu prowadzenia badań naukowych może nastąpić po uzyskaniu zezwolenia Regionalnego Dyrektora Ochrony

Środowiska w Warszawie na podstawie art. 15 ust. 1 pkt 24 i ust. 5 ustawy o ochronie przyrody. Uzyskanie indywidualnej zgody na prowadzenie tego typu czynności gwarantuje z jednej strony nadzór nad ich rodzajem i metodyką zabezpieczając z drugiej strony rezerwat przed negatywnym oddziaływaniem realizowanych prac, czy też przed wykonywaniem prac badawczych, których tematyka nie wymaga ingerencji w ekosystem rezerwatu. Szeroki zakres i tematyka badań naukowych sprawia, że pełną kontrolę nad ich wpływem na rezerwat można zachować tylko poprzez rozpatrzenie indywidualnego wniosku. Nie występuje natomiast możliwość precyzyjnego zdefiniowania w planie ochrony dla wszystkich rodzajów badań jednego sposobu postępowania, który minimalizowałby ich negatywny wpływ na rezerwat.

W kwestii zdefiniowanych planem ochrony ustaleń do studium uwarunkowań i kierunków zagospodarowania przestrzennego oraz miejscowych planów zagospodarowania przestrzennego wskazuje się co następuje. Wzrost presji antropogenicznej, przekładające się na zagospodarowanie przestrzenne służące obsłudze różnych jego funkcji, sprawia, że stale zmniejszają się zasoby przestrzeni wolnej od przekształceń z nią związanych. Rosnąca ekspansja na użytkowanie coraz to większych obszarów, doprowadza do powstawania konfliktów na linii środowisko przyrodnicze i zagospodarowanie przestrzenne. Stają się one tym bardziej niebezpieczne, gdy zaczyna wykorzystywać się najatrakcyjniejsze, stosunkowo dobrze zachowane i mało przekształcone antropogenicznie zasoby przyrodnicze. Przeprowadzona na potrzeby niniejszego planu ochrony ocena stanu zagospodarowania przestrzennego, uwzględniająca w szczególności zewnętrzne uwarunkowania, wynikające z potrzeb ochrony przyrody rezerwatu, wykazała możliwość powstania zagrożeń zewnętrznych dla właściwego funkcjonowania jego celu ochrony. Związane są one głównie ze zmianami antropogenicznymi w przestrzennym zagospodarowaniu obszaru otaczającego tę formę ochrony przyrody. W celu zachowania ładu przestrzennego, w formie niestanowiącej zagrożenia dla rezerwatu, przepisami planu ochrony wprowadzono w życie ustalenia do dokumentów określających sposób zagospodarowania przestrzennego. Zgodnie bowiem z art. 20 ust. 3 ustawy o ochronie przyrody, plan ochrony dla rezerwatu przyrody musi zawierać sposoby eliminacji lub minimalizacji zagrożeń dla przyrody, zdefiniowane jako ustalenia skierowane do studiów i miejscowych planów zagospodarowania przestrzennego. Przy formułowaniu niniejszym planem ochrony koncepcji przestrzennego zagospodarowania, kierowano się zasadą zachowania, dopuszczenia, zrównoważonego użytkowania terenów otaczających rezerwat, w zakresie pozwalającym utrzymać ochronę jego walorów przyrodniczych na dotychczasowym poziomie. Narzędzie to w głównej mierze ma nie dopuścić do powstania lub przynajmniej pozwoli ograniczyć skutki ewentualnej kolizji pomiędzy działalnością człowieka a wymogami stawianymi w stosunku do ochrony rezerwatowej. Sposób sformułowania przepisów ustawy o ochronie przyrody pozwala uznać plan ochrony, za jeden z głównych sposobów planowania przestrzennego, bilansujący realizację potrzeb o określonej funkcji z możliwością ich lokalizacji na przestrzeni otaczającej rezerwat. Zgodnie z przepisami art. 19 ust. 6 ustawy o ochronie przyrody, plan ochrony rezerwatu przyrody jest powszechnie obowiązującym aktem prawa miejscowego, a co za tym idzie, rangę tę mają określone nim ustalenia do aktów z zakresu planowania przestrzennego. Status prawa miejscowego oznacza, że przyjęte w tym zakresie rozstrzygnięcia obowiązują zarówno w stosunku do rezerwatu oraz wskazanych nimi obszarów otaczających tę formę ochrony przyrody, na których mają być wprowadzane plany miejscowe. Jeżeli chodzi o obszar leżący poza granicami rezerwatu, wskazać należy w tym miejscu dodatkowo, że elementy te w jego granicach są wiążące dla studiów i

planów zagospodarowania przestrzennego niezależnie od tego, czy dla rezerwatu jest ustalona otulina czy też nie. Przemawia za tym sama konstrukcja przepisów ustawy o ochronie przyrody. Nie określa ona wprost zakresu przedmiotowego rozstrzygnięć, jakie mogą być wprowadzane planem ochrony rezerwatu, a co za tym idzie, jakie mogą być narzucane w stosunku do dokumentów planowania przestrzennego. Ustawodawca określił jedynie, w sposób dość ogólny przepisem art. 20 ust. 3 pkt 7 ustawy o ochronie przyrody, że w akcie tym mają być zawarte ustalenia dotyczące eliminacji lub ograniczenia zagrożeń wewnętrznych lub zewnętrznych. Za założeniami stawianymi dla zagospodarowania przestrzennego, sprawiającymi, że z istoty swej stanowi ono narzędzie antropogenicznego przekształcenia terenu, można przyjąć, iż prawodawca przyznał regionalnym dyrektorom ochrony środowiska bardzo szeroki zakres oddziaływania na planowanie przestrzenne. Z postawionych przez przepisy art. 3, 7, 13, 15 czy też 18 ustawy o ochronie przyrody rygorów można również wywieść, że prowadzenie ochrony w rezerwach przyrody obejmuje również kształtowanie ładu przestrzennego terenów go otaczających, bez ochrony których nie mógłby on funkcjonować jako forma ochrony przyrody. Również stosunkowo szeroki zakres przedmiotowy w zakresie ustaleń planu ochrony, jakie mogą być narzucane zagospodarowaniu przestrzennemu, został przyznany aktem wykonawczy do ustawy o ochronie przyrody, jakim jest rozporządzenie Ministra Środowiska z dnia 12 maja 2005 r. w sprawie sporządzania projektu planu ochrony dla parku narodowego, rezerwatu przyrody i parku krajobrazowego, dokonywania zmian w tym planie oraz ochrony zasobów, tworów i składników przyrody (Dz. U. Nr 94 poz. 794). W niniejszym planie ochrony ustalenia do studium i miejscowych planów zagospodarowania przestrzennego umieszczone zostały w oddzielnym paragrafie, a dla dodatkowego ich ucytelnienia zasięg nimi objęty został zobrazowany na załączniku graficznym. Wprowadzenie tego przepisu, w szczególności, że rezerwat posiada otulinę, oznacza, że nie może być on pominięty przy sporządzaniu dokumentów z zakresu planowania przestrzennego. Stosownie bowiem do treści art. 73 ust. 1 pkt 1 ustawy z dnia 27 kwietnia 2001 r. Prawo ochrony środowiska (t.j. Dz. U. z 2021 r. poz. 1973, z późn. zm.) w miejscowych planach zagospodarowania przestrzennego uwzględnia się ograniczenia wynikające z ustanowienia rezerwatów przyrody. W planowaniu przestrzennym już na etapie sporządzania i uchwalania studium, zgodnie z dyspozycją art. 10 ust. 1 pkt 3 ustawy z dnia 27 marca 2003 r. o planowaniu i zagospodarowaniu przestrzennym (t.j. Dz. U. z 2022 r. poz. 503, zwanej dalej "ustawą o planowaniu i zagospodarowaniu przestrzennym") uwzględnia się uwarunkowania wynikające m.in. z wymogów ochrony środowiska i przyrody. Poprzez związanie postanowieniami studium, o którym mowa w art. 9 ust. 4 tej ustawy, uwarunkowania te są aktualne również na etapie uchwalania planu miejscowego. Podkreślenia w tym miejscu wymaga również, że przyjęta przepisem art. 5 pkt 14 ustawy o ochronie przyrody definicja otuliny obejmuje zagrożenia zewnętrzne wynikające z działalności człowieka w znacznie szerszym zakresie niż ustalenia planu ochrony zdefiniowane art. 20 ust. 3 pkt 7 tej ustawy. Otulina jest strefą ochronną graniczącą z formą ochrony przyrody i wyznaczoną indywidualnie dla formy ochrony przyrody w celu zabezpieczenia przed zagrożeniami zewnętrznymi wynikającymi z szeroko rozumianej działalności człowieka. Inaczej rzecz ujmując otulina odnosi się zarówno do zagospodarowania wprowadzanego miejscowymi planami zagospodarowania przestrzennego jak i do działalności realizowanej przy braku dokumentów planistycznych. Może o tym świadczyć również powiązany z art. 13 ust. 3 ustawy o ochronie przyrody przepis art. 53 ust. 4 pkt 8 i art. 64 ust. 1 ustawy o planowaniu i zagospodarowaniu przestrzennym, nakazujący uzgadnianie z regionalnymi dyrektorami ochrony środowiska projektów decyzji ustalających sposób zagospodarowania terenu

na obszarze otulin rezerwatów przyrody. Wobec tego uznać należy, że wymogi stawiane planem ochrony rezerwatu przyrody są wymogami bez których nie może być wprowadzony w życie dokument z zakresu planowania przestrzennego. Konstrukcja obowiązującego prawa sprawia, że unormowania planu ochrony rezerwatu przyrody uzyskują pierwszeństwo przed normami wynikającymi z uchwały w sprawie zagospodarowania przestrzennego, w tym sensie, że plan ochrony może modyfikować reżim prawny w tym zakresie. Zawarte w planie ochrony ustalenia do studiów uwarunkowań i kierunków zagospodarowania przestrzennego gmin oraz planów zagospodarowania przestrzennego, adresowane są do organów uchwalających studia oraz plany i jako źródło prawa powszechnie obowiązującego wywierają dla tych organów bezpośrednie skutki prawne. Z tego względu, ustalenia te powinny być uwzględnione przy sporządzaniu aktów planistycznych i mają dla nich wiążący charakter. Skoro bowiem plan ochrony zawiera ustalenia dla innych planów, to po prostu oznacza to, że wskazuje wiążące dyrektywy, które te inne plany powinny respektować. W tym sensie, że w tych innych planach należy uwzględnić to, co zawarto w planie ochrony. Zastosowane przez ustawodawcę słowo "ustalenia" w języku polskim ma jasną treść: "ustalić" to szczegółowo coś określić, rozstrzygnąć, zdecydować, zaś ustalenia to decyzje, wskazówki, dyrektywy, wytyczne. Za swojego rodzaju część wspólną otuliny rezerwatu i ustaleń do planowania przestrzennego można uznać art. 13 ust. 3a ustawy o ochronie przyrody, nakazujący uzgadnianie z regionalnymi dyrektorami ochrony środowiska projektów studiów uwarunkowań i kierunków zagospodarowania przestrzennego gmin, miejscowych planów zagospodarowania przestrzennego w części dotyczącej rezerwatu przyrody i jego otuliny. Mając na względzie przedstawiony powyżej stan faktyczny i prawny wprowadzono planem ochrony ustalenia do dokumentów planowania przestrzennego odnoszące się do rezerwatu i jego otuliny. Mają być one planem zagospodarowania przestrzennego obszaru cennego przyrodniczo. Strukturalny ich charakter, wskazujący pożądaną kształt funkcji i sposobu zagospodarowania objętego nim obszaru, ma za zadanie pogodzenie dwóch przeciwstawnych potrzeb, tj. wynikających z antropogenicznego zagospodarowania terenu oraz ochrony przyrody. Jako instrument określający zasady racjonalnego zagospodarowania terenu bez szkody dla celu ochrony rezerwatu, stanowi swoistą ochronę dla rezerwatu.

Status prawny rezerwatu i jego otuliny został określony Zarządzeniem nr 17 Regionalnego Dyrektora Ochrony Środowiska w Warszawie z dnia 22 lipca 2011 r. w sprawie zwiększenia obszaru rezerwatu przyrody "Wąwóz Szaniawskiego" (Dz. Urz. Woj. Maz. Nr 153 poz. 4873).

O szczególnych walorach przyrodniczych rezerwatu świadczą dobrze zachowane ekosystemy żyznych lasów liściastych z dużym udziałem starych dębów porastające interesującą pod względem rzeźby terenu krawędź i skarpcę doliny Narwi. Występujące w rezerwacie leśne zbiorowiska roślinne grąd środkowoeuropejski i subkontynentalny oraz łęgowe lasy dębowo-wiązowo-jesionowe, będące jednocześnie siedliskami przyrodniczymi, wpisują się w cel ochrony rezerwatu jakim jest zachowanie drzewostanów o charakterze zbliżonym do naturalnego, odznaczających się różnorodnością zbiorowisk roślinnych. Istotnym walorem tego miejsca jest również bogato urzeźbiona skarpa doliny Narwi, w tym wąwozu od którego wzięła się nazwa rezerwatu, a z którą ściśle powiązane są występujące tu zbiorowiska/siedliska przyrodnicze. To rzeźba terenu, w tym zmienne warunki wysokościowe, glebowe, wilgotnościowe i świetlne warunkują zróżnicowanie roślinności. Stanowi ona główny czynnik determinujący wyjątkowe pod względem wizualnym i krajobrazowym układy przestrzenne drzewostanów rezerwatu. Nawet w przypadku rozpadu tego ostatniego w wyniku starzenia się drzew

lub jako następstwo zdarzeń katastroficznych (gradacja owadów, huragany, itp.) to rzeźba terenu i powiązane z nią czynniki abiotyczne zapewnią ciągłość wartości przyrodniczych rezerwatu.

W zbiorowiskach leśnych rezerwatu zachodzi naturalny proces regeneracji jaki można zaobserwować w rezerwach ścisłych. W runie licznie występują siewki drzew lasotwórczych charakterystycznych, zwłaszcza dla lasów grądowych. Należą do nich: grab, lipa drobnolistna, klony – zwyczajny i jawor. Wymienione gatunki w odniesieniu do całej powierzchni siedliska znajdują się, również w innych warstwach lasu. Słabo natomiast odnawia się dąb. Badania naukowe prowadzone w grądach dowodzą, że procesem naturalnego odnowienia (regeneracji lasu) czasami trwającym dziesiątki lat, jest tzw. faza graba lub klonów, która hamuje m.in. rozwój dębu. W perspektywie 20 lat obowiązywania planu ochrony w kontekście przyrodniczym nie istnieje potrzeba sztucznego odnawiania drzewostanu na terenie rezerwatu przyrody. Wiek jaki osiągnęły tworzące trzon drzewostanów pomnikowe dęby nie jest krytycznym dla tego gatunku. Na dzień dzisiejszy gatunek nie ustępuje i nie zidentyfikowano sytuacji wskazujących, aby miało to nastąpić w ciągu 20 lat obowiązywania planu ochrony. Również, nie należy się spodziewać, że w ciągu tego czasu nastąpi całkowity rozpad drzewostanów porastających rezerwat. W polskich lasach mamy bardzo rzadko do czynienia ze starzejącym się drzewostanem, w którym jest szansa na wystąpienie w perspektywie 20 lat wszystkich stadiów rozkładu martwego drewna, jak również odpowiedniej jego ilości w przeliczeniu na 1 ha lasu. Przeciwnie jest z procesami regeneracji, które można zaobserwować w większości lasów. Dlatego tak dużą wagę mają naturalne procesy, jak starzenie się i różnicowanie przestrzenne drzewostanu aż po jego rozpad. Fluktuacje w składzie gatunkowym i liczebności zwłaszcza gatunków związanych ekologicznie z martwym drewnem we wszystkich fazach rozkładu kłody stojącej i leżącej oraz regeneracja roślinności na drodze spontanicznej sukcesji wtórnej, to bez wątpienia najważniejszy cel w ochronie grądów i łęgów w rezerwacie. Poza stosunkowo niedużym udziałem gatunków obcych w runie zbiorowisk leśnych nie zaobserwowano większych zagrożeń ani przejawów ich degeneracji. Zagrożenia dla stabilności zbiorowisk leśnych nie stanowi również obserwowane zamieranie jesionu w pierwszym piętrze drzewostanu. Występują tu zarówno martwe osobniki tego gatunku, jak i zamierające posiadające jeszcze ulistnioną koronę. Drzewa zdrowe, dobrze ulistnione występują pojedynczo. Na przewróconych jesionach zauważono znaczny ubytek masy korzeniowej, która jest następstwem zgnilizny korzeniowej wywołanej przez grzyby zgorzelowe. Stwierdzono dodatkowo występowanie żerowisk jesionowca pstrego. Przy takim stanie faktycznym nie można wykluczyć, że na drodze naturalnej nastąpi regeneracja jesionu biorąc pod uwagę fakt, że liczne młode osobniki stanowiące podrost cechują się zdrowymi w części wierzchołkowej pędami głównymi.

Zdiagnozowanym dla rezerwatu zagrożeniem, jest możliwość rozprzestrzenienia się na cały obszar rezerwatu występujących w nim punktowo obcych geograficznie gatunków roślin, które mogą w ten sposób zacząć zagrażać gatunkom rodzimym. Dlatego poza usuwaniem gatunków obcych w miejscu ich występowania zaplanowano prowadzenie monitoringu pod kątem ich rozprzestrzeniania się w rezerwacie. Na podstawie uzyskanych wyników będą dobierane indywidualnie do gatunku i obszaru działania ochronne. Do tej pory nie opracowano bowiem jednej szybkiej i skutecznej metody eliminacji gatunków obcych. Działania z tego zakresu są zazwyczaj kosztowne oraz długotrwałe i często nie dają pożądanego skutku. Walka z nimi jest jednak konieczna, ponieważ obecność gatunków obcych geograficznie jest głównym czynnikiem prowadzącym do znaczącej i często nieodwracalnej, negatywnej przemiany roślinności rezerwatu. Najlepsze efekty daje systematyczne zwalczanie, aż

do całkowitego wyeliminowania danego gatunku. Spodziewanym efektem realizacji planu ochrony w tym zakresie jest ograniczenie występowania i niedopuszczenie do dalszego rozprzestrzeniania się gatunków obcych w rezerwacie. Innym rodzajem zagrożenia jest antropopresja, będąca zbiorem zagrożeń powiązanych z sąsiedztwem terenów zurbanizowanych. Szczególnie negatywny wpływ na rezerwat ma nadmierna presja turystyczno-rekreacyjna, której efektem jest wydeptywanie roślinności rezerwatu oraz hałas. W rezerwacie obserwowane jest nielegalne parkowanie pojazdów oraz poruszanie się ludzi po jego terenie. Podobnie jak w przypadku gatunków inwazyjnych, walka z antropopresją jest wybitnie trudna, zwłaszcza w miejscach sąsiadujących z dużymi aglomeracjami. Podstawowymi metodami radzenia sobie z tym zjawiskiem, wykorzystywanym w rezerwacie, jest stosowanie przegród uniemożliwiających wjazd pojazdów czy też ustawianie tablic informacyjnych. Plan ochrony zakłada również zachowanie ruin dawnego założenia podworskiego, jako obiektu podnoszącego jego walory krajobrazowe. Ewentualne odbudowanie zabudowań dworskich zwiększyłoby presję antropogeniczną na rezerwat oraz doprowadziłoby do zmian charakterystycznych cech jego ekosystemu w stopniu zagrażającym wartościom przyrodniczym, dla których utworzono tę formę ochrony przyrody.

W ramach ochrony zachowawczej będą chronione naturalne procesy zachodzące w zbiorowiskach leśnych, takie jak: powolne starzenie się oraz różnicowanie przestrzenne pionowe i poziome drzewostanu; wzrost zapasu martwego drewna we wszystkich fazach rozkładu kłody stojącej i leżącej; wzrost liczby gatunków zwierząt, roślin i grzybów związanych z martwym drewnem; ogólny wzrost różnorodności biologicznej i mozaikowości leśnych mikrosiedlisk.

W ramach przeprowadzonych konsultacji społecznych, celem zapewnienia możliwości udziału społeczeństwa na zasadach i w trybie określonym w ustawie z dnia 3 października 2008 r. o udostępnianiu informacji o środowisku i jego ochronie, udziale społeczeństwa w ochronie środowiska oraz o ocenach oddziaływania na środowisko (t.j. Dz. U. z 2022 r. poz. 1029), Regionalny Dyrektor Ochrony Środowiska w Warszawie podał do publicznej wiadomości informacji o przystąpieniu do sporządzania projektu planu ochrony i o wyłożeniu w siedzibie Regionalnego Dyrektora Ochrony Środowiska w Warszawie projektu planu ochrony poprzez:

- 1) wywieszenie obwieszczenia w siedzibie Regionalnego Dyrektora Ochrony Środowiska w Warszawie i na stronach internetowych Regionalnej Dyrekcji Ochrony Środowiska w Warszawie;
- 2) wywieszenie obwieszczenia w siedzibie Urzędu Miasta i Gminy Serock;
- 3) publikację obwieszczenia na łamach lokalnej gazety.

W ramach przeprowadzonego postępowania z udziałem społeczeństwa wpłynęły uwagi i wnioski do wyłożonego projektu planu ze strony stowarzyszenia „Tramwaj Wiejski”, ul. Nad Wąwozem 8, 05-140 Jadwisin:

Naszym zdaniem głównymi zagrożeniami dla rezerwatu „Wąwóz Szaniawskiego” jest zagrożenie zewnętrzne w postaci presji na komercyjne wykorzystanie terenu w sąsiedztwie linii brzegowej rzeki, przy braku możliwości utworzenia infrastruktury, wykluczającej destrukcyjny wpływ na środowisko przyrodnicze. Brak miejsc postojowych i brak możliwości wygospodarowania ich na terenie nabrzeża, oraz przede wszystkim, brak placu do zawracania dla służb ratowniczych, powinny wpływać na bardzo odpowiedzialną gospodarkę przestrzenną,

ponieważ ryzyko niepożądanych zjawisk (takich jak np. pożar) wzrasta, wraz ze wzrostem lokali i usług komercyjnych, związanych z wypoczynkiem. Trzy elementy budzą szczególnie niepokój:

- Stacja wodna PTTK- główną działalnością firmy użytkującej obiekt, jest organizacja przyjęć weselnych i innych imprez o podobnym charakterze.

- Uwolnienie kolejnych terenów tj. działek nr 19 i 20, graniczących z rezerwatem, pod działalność usługową, zmianą MPZP z dnia 03.03.2021 roku.

- Plany odbudowy dworku rodziny Szaniawskich, znajdującego się na terenie rezerwatu, o których informuje UMiG Serock, na stronach internetowych. <https://www.facebook.com/umig.serock/photos/a.463779777025654/5214555391948045/>

Plany odbudowy dworku Szaniawskich (z przeznaczeniem, na dom pracy twórczej) stwarzają największe zagrożenie dla rezerwatu. Odbudowa wiązałaby się z ogromną ingerencją w drzewostan i skarpgę. Podłączenie prądu, kanalizacji, ruch ciężkiego sprzętu używanego do budowy, wytyczenie drogi gminnej, zniszczyłyby znaczną część niewielkiego rezerwatu przyrody. Odbudowa domu pisarza, z pewnością podniosłaby prestiż miejsca i służyła lepszej promocji gminy, tyle że promocja gminy powinna opierać się na równoważonym rozwoju, a nie odbywać się kosztem zasobów przyrodniczych. W 2018 roku (10 kwietnia), odbyła się wizja lokalna pracowników RDOŚ w Jadwisinie. Ustalenia jakie poczyniono po oględzinach, wskazywały problem wykorzystywania działek rezerwatowych do celów innych, niż ochrona przyrody. Wąwóz Szaniawskiego jest miejscem bardzo chętnie odwiedzanym przez turystów pieszych i rowerowych, oraz okolicznych mieszkańców (szczególnie teraz, gdy zagrożenie pandemiczne, ograniczyło znacznie ilość wyjazdów zagranicznych). Trudno pogodzić się z faktem, że teren cenny krajobrazowo, przyrodniczo i historycznie, jest bezustannie degradowany i coraz mniej dostępny dla zdrowych, ekologicznych i nieinwazyjnych dla przyrody, form wypoczynku. (w załączeniu film przedstawiający ludzi, którzy przyjechali na spacer w sobotnie popołudnie, w czasie pandemii). Jednocześnie trzeba podkreślić, że samochody zjeżdżające wąwozem, wzbijają kurz, który zatrzymywany w tunelu koron, uniemożliwia pieszym spacerować, więc turyści, przemierzają rezerwat, poza wyznaczoną trasą, co również ma negatywny wpływ na przyrodę. Rezerwat jest siedliskiem wielu chronionych gatunków i stanowi korytarz ekologiczny, dla dużych zwierząt, którym budowa obwodnicy znacznie ograniczyła, możliwość migracji. Duża ilość starych, dziuplastych drzew, jest bezcenna. W kontekście niewielkiej lesistości gminy (20%), oraz ogromnego naporu urbanizacyjnego, „Rezerwat Wąwóz Szaniawskiego”, odgrywa również niebagatelną rolę terapeutyczną, dla odwiedzających go ludzi. W związku z powyższym, stowarzyszenie postuluje ograniczenie możliwości zjazdu nad wodę, poza pojazdami obsługującymi restaurację (wozy asenizacyjne, pralnia, dostawa żywności, odbiór odpadów) oraz pojazdami służb ratowniczych. Do budynku PTTK, podobnie, jak innych tego typu obiektów (np. schronisk górskich), powinny zostać przyjęte założenia, iż służą one turystyce, a prowadzona działalność nie może zdominować całego terenu i musi ograniczać się do wyznaczonych na ten cel działek. W tym roku, goście klubu, mogą zaparkować, na dużym parkingu urządzonym, przez firmę dzierżawiącą obiekt PTTK, przy ul. Szaniawskiego, na terenie sołectwa. Urząd Miasta i Gminy w Serocku zobowiązał się do budowy parkingu wzdłuż ul. Szaniawskiego, przed wjazdem do wąwozu (prace są już w toku). Każdy kto będzie chciał, będzie mógł skorzystać z dobrodziejstwa, jakim jest obcowanie z przyrodą, w sposób bezpieczny, z poszanowaniem walorów przyrodniczych i krajobrazowych okolicy.

Ograniczenie ruchu pojazdów w alei wąwozu, spowoduje, że Szlak Serocki (żółty) przestanie być trasą rajdów samochodowych i odzyska właściwą rangę pieszego szlaku turystycznego i trasy rowerowej.

Poruszone kwestie zagospodarowania otuliny rezerwatu przyrody, w obrębie której zlokalizowana jest Stanica PTTK, zostały, stosownie do art. 20 ust. 3 pkt. 7 ustawy o ochronie przyrody, uregulowane przepisem § 6 planu ochrony w formie ustaleń do dokumentów z zakresu planowania przestrzennego. Plan ochrony nie dopuszcza odbudowania wskazanego w uwadze dworu i zakłada zachowanie istniejących jego ruin. Ruch pojazdów dojeżdżających do Stacji PTTK odbywa się po drodze gminnej, której taki sposób zagospodarowania, stosownie do art. 15 ust. 1 pkt 18 ustawy o ochronie przyrody, nie jest zabroniony i plan ochrony nie może wprowadzać ograniczeń w tym zakresie.

Projekt planu ochrony został, zgodnie z art. 19 ust. 2 ustawy o ochronie przyrody, przesłany Radzie Miasta i Gminy Serock, celem zaopiniowania. Rada Gminy uchwałą nr ----- z dnia ----- w sprawie ----- zaopiniowała projekt planu ochrony.

Projekt zarządzenia został ----- przez Wojewodę Mazowieckiego.

Ocena Skutków Regulacji (OSR)

1. Cel wprowadzenia zarządzenia.

Celem wprowadzenia zarządzenia jest wypełnienie delegacji ustawowej zawartej w art. 19 ust. 6 ustawy z dnia 16 kwietnia 2004 r. o ochronie przyrody (Dz. U. z 2022 r. poz. 916), zwanej dalej „ustawą o ochronie przyrody”.

2. Podmioty, na które oddziałuje akt normatywny.

Projekt planu ochrony będzie oddziaływał:

- 1) na Regionalnego Dyrektora Ochrony Środowiska w Warszawie;
- 2) na właściciela rezerwatu;
- 3) jako powszechnie obowiązujący akt prawa miejscowego na wszystkie podmioty, które znajdują się lub znajdą w zasięgu terytorialnym objętym jego regulacją.

3. Konsultacje.

Projekt zarządzenia jako akt prawa miejscowego podlega:

- 1) na podstawie art. 59 ust. 2 ustawy z dnia 23 stycznia 2009 r. o wojewodzie i administracji rządowej w województwie (Dz. U. z 2022 r. poz. 135, z późn. zm.) uzgodnieniu z Wojewodą Mazowieckim;
- 2) na podstawie art. 19 ust. 2 ustawy o ochronie przyrody zaopiniowaniu przez właściwą miejscowo radę gminy;
- 3) na podstawie art. 19 ust. 1 a ustawy o ochronie przyrody procedurze udziału społeczeństwa przewidzianej przez ustawę z dnia 3 października 2008 r. o udostępnianiu informacji o środowisku i jego ochronie, udziale społeczeństwa w ochronie środowiska oraz o ocenach oddziaływania na środowisko (t.j. Dz. U. z 2022 r. poz. 1029).

4. Wpływ regulacji na sektor finansów publicznych, w tym budżet państwa i budżet jednostek samorządu terytorialnego.

Wejście w życie przedmiotowego zarządzenia pociągnie za sobą skutki finansowe dla budżetu państwa w wysokości około 100 000 zł brutto w przeciągu 20 lat obowiązywania planu ochrony, które wynikać będą z realizacji działań ochronnych zaprojektowanych w planie ochrony. Mogą być one finansowane w szczególności ze środków pochodzących z budżetu państwa, pozyskanych z Narodowego lub/i Wojewódzkiego Funduszu Ochrony Środowiska i Gospodarki Wodnej.

5. Wpływ regulacji na rynek pracy.

Zapisy w projekcie zarządzenia z uwagi na ograniczony zakres prac jak również realizacja ich na przestrzeni 20 lat nie będą miały znaczącego wpływu na rynek pracy.

6. Wpływ regulacji na konkurencyjność gospodarki i przedsiębiorczość, w tym na funkcjonowanie przedsiębiorstw.

Projektowana regulacja nie będzie miała wpływu na konkurencyjność wewnętrzną i zewnętrzną gospodarki.

7. Wpływ regulacji na sytuację i rozwój regionalny.

Projektowana regulacja nie ma wpływu na sytuację i rozwój regionalny.

8. Ocena pod względem zgodności z prawem Unii Europejskiej.

Regulacja objęta przedmiotowym zarządzeniem nie jest objęta prawem UE.

Uzasadnienie
do Uchwały Nr 608/LVII/2022
Rady Miejskiej w Serocku
z dnia 28 września 2022 roku

w sprawie zaopiniowania projektów zarządzeń Regionalnego Dyrektora Ochrony Środowiska w Warszawie w sprawie ustanowienia planów ochrony dla rezerwatów przyrody Jadwisin i Wąwóz Szaniawskiego.

W dniu 5 września 2022 r. do Rady Miejskiej w Serocku wpłynęło pismo o zaopiniowanie projektów zarządzeń Regionalnego Dyrektora Ochrony Środowiska w Warszawie w sprawie ustanowienia planów ochrony dla rezerwatów przyrody Jadwisin i Wąwóz Szaniawskiego.

Zgodnie z art. 18 ust. 1 *ustawy z dnia 16 kwietnia 2004 r. o ochronie przyrody (Dz. U. z 2022 r. poz. 916 ze zm.)* zwanej dalej ustawą, dla rezerwatu przyrody sporządza się i realizuje plan ochrony. Plan ten ustanawia, na okres 20 lat, regionalny dyrektor ochrony środowiska, w drodze zarządzenia. Zgodnie z art. 19 ust. 2 ww. ustawy projekt planu ochrony, o którym mowa w ust. 1 pkt 1 i 2, wymaga zaopiniowania przez właściwe miejscowo rady gmin.

Zgodnie zaś z art. 89 *ustawy z dnia 8 marca 1990 r. o samorządzie gminnym (Dz. U. z 2022 poz. 559 ze zm.)* jeżeli prawo uzależnia ważność rozstrzygnięcia organu gminy od jego zatwierdzenia, uzgodnienia lub zaopiniowania przez inny organ, zajęcie stanowiska przez ten organ powinno nastąpić nie później niż w ciągu 14 dni od dnia doręczenia tego rozstrzygnięcia lub jego projektu, z zastrzeżeniem ust. 1a, który mówi, że termin, o którym mowa w ust. 1, wynosi 30 dni, jeżeli zatwierdzenie, uzgodnienie lub zaopiniowanie wymagane jest od organu stanowiącego jednostki samorządu terytorialnego.

Po przeanalizowaniu projektu planu ochrony dla rezerwatu przyrody Jadwisin, Rada Miejska w Serocku postanowiła negatywnie zaopiniować przedłożony projekt planu.

Wprowadzenie w §6 ust. 1 pkt. 2 lit. a, b, c zakazu poboru wody ze studni głębinowych w strefach 1,2,3 ograniczy możliwość rozwoju hoteli i innych obiektów turystycznych tam istniejących oraz zabudowy mieszkaniowej w tych strefach.

Miejscowy plan zagospodarowania przestrzennego, obejmujący obszar stref ochronnych nr 1,2,3, przyjęty uchwałą Rady Miejskiej w Serocku Nr 410/XLVI/2014 z dnia 27 stycznia 2014 roku w sprawie miejscowego planu zagospodarowania przestrzennego miasta Serock - obszar D, powiat legionowski, woj. mazowieckie, zmieniony uchwałą Nr 546/XLVIII/2022 Rady Miejskiej w Serocku z dnia 30 marca 2022 r. w § 25 pkt 1 lit. e, stwierdza, że dopuszcza się możliwość zaopatrzenia w wodę z ujęć własnych, z zachowaniem wymagań wynikających z przepisów odrębnych. W związku z powyższym, wprowadzenie zapisu stwierdzającego, że nie należy pobierać wód za pomocą studni, stoi w sprzeczności z obowiązującym planem zagospodarowania przestrzennego, jak również mocno ogranicza wspomnianą wcześniej zabudowę w przyszłości.

Warto zaznaczyć, że w wydawanych opiniach, w toku prowadzonych postępowań administracyjnych w sprawie wydania decyzji o środowiskowych uwarunkowaniach przez Burmistrza Miasta i Gminy Serock, Regionalny Dyrektor Ochrony Środowiska w Warszawie, nie stwierdza niekorzystnego oddziaływania na środowisko przyrodnicze rezerwatu planowanych do wykonania przez prywatnych inwestorów studni głębinowych (postanowienie Regionalnego Dyrektora Ochrony Środowiska w Warszawie WOOS-I.4220.1.57.2022.AST.4 z dnia 2 sierpnia 2022 r.). Wydajność takich studni jest zdecydowanie większa niż studnie dedykowana do budynku mieszkalnych.

Zastrzeżenia budzi również fakt, że projekt planu w § 6 ust. 1 pkt 2 lit. b, c nakłada konieczność wprowadzenia ustaleń do studium uwarunkowań i kierunków zagospodarowania przestrzennego gminy Serock oraz mpzp gminy Serock w granicach Strefy 2, Strefy 3, gdzie poziom podmurówki ogrodzeń winien być na równi z poziomem terenu, a w przypadku realizacji podmurówek wyższych niż poziom terenu ustala się wykonanie przerw lub otworów w podmurówce umożliwiających migrację drobnych zwierząt, jak również, że nie należy budować ogrodzeń pełnych - podczas gdy rada miejska nie posiada kompetencji do określania w uchwałach dotyczących mpzp i studium uwarunkowań i kierunków zagospodarowania przestrzennego wymagań dotyczących rodzajów i wymiarów ogrodzeń, Brak jest prawnej możliwości modyfikacji obowiązujących zapisów, w już uchwalonych miejscowych planach zagospodarowania przestrzennego, gdyż materia te obecnie winna być regulowana uchwałą ustalającą zasady i warunki sytuowania obiektów małej architektury, tablic reklamowych i urządzeń reklamowych oraz ogrodzeń, ich gabaryty, standardy jakościowe oraz rodzaje materiałów budowlanych, z jakich mogą być wykonane, sporządzaną w trybie art. 37a ustawy

o planowaniu i zagospodarowaniu przestrzennym. Przyjęcie zapisów zarządzeń Regionalnego Dyrektora Ochrony Środowiska w Warszawie w trybie proponowanym nałoży zatem na organy gminy obowiązek spełnienia w nowo opracowywanych projektach miejscowych planów zagospodarowania przestrzennego wymogów, których w istocie obowiązujący rygor prawny ustawy o planowaniu i zagospodarowaniu przestrzennym spełnić nie pozwala, skutecznie blokując w przyszłości nowe procedury planistyczne.

Po przeanalizowaniu projektu planu ochrony dla rezerwatu przyrody Wąwóz Szaniawskiego, Rada Miejska w Serocku postanowiła negatywnie zaopiniować przedłożony projekt planu.

W rezerwacie przyrody Wąwóz Szaniawskiego znajdują się: droga posiadająca kategorię drogi gminnej, ruiny dworku jednego z największych dramatopisarzy polskich XX w., Jerzego Szaniawskiego, pozostałości parku przydworskiego, a także zabudowań gospodarczych i młyna parowego. Całość tworzy rzadki w tej części województwa mazowieckiego obraz zabudowań historycznych, a także wzajemnie przenikające się elementy świata przyrody i ślady działalności człowieka, w sposób naturalny kierując uwagę na potrzebę wydzielenia w rezerwacie obszarów i miejsc udostępnionych dla celów edukacyjnych, turystycznych, rekreacyjnych o których mowa w art. 20 ust. 3 pkt 5 ustawy o ochronie przyrody. W związku z powyższym, warto rozważyć możliwość wprowadzenia takich obszarów, tym bardziej, że już plan ochrony częściowego rezerwatu leśno-krajobrazowego Wąwóz Szaniawskiego na okres 01.01.1993-31.12.2007 zakładał, że rezerwat będzie udostępniony dla odwiedzających i zostaną wyznaczone miejsca dla tych osób.

Podobnie jak w przypadku poprzedniego planu ochrony rezerwatu, podobnie i w przypadku planu ochrony dla rezerwatu Wąwóz Szaniawskiego, projekt planu w § 6 ust. 1 pkt 2 lit. a, b, c nakłada konieczność wprowadzenia ustaleń do studium uwarunkowań i kierunków zagospodarowania przestrzennego gminy Serock oraz mpzp gminy Serock w granicach Strefy 1, Strefy 2, Strefy 3 maksymalnej wysokości cokołu ogrodzenia, która nie może być większa niż 0,2 m oraz nakazu zachowania ażurowości ogrodzeń na co najmniej 50% powierzchni każdego metra bieżącego ich długości - podczas gdy rada miejska nie posiada kompetencji do określania w uchwałach dotyczących mpzp i studium uwarunkowań i kierunków zagospodarowania przestrzennego wymagań dotyczących rodzajów i wymiarów ogrodzeń, Brak jest prawnej możliwości modyfikacji obowiązujących zapisów, w już uchwalonych miejscowych planach zagospodarowania przestrzennego, gdyż materia ta obecnie winna być regulowana uchwałą ustalającą zasady i warunki sytuowania obiektów małej architektury, tablic reklamowych i urzędzeń reklamowych oraz ogrodzeń, ich gabaryty, standardy jakościowe oraz rodzaje materiałów budowlanych, z jakich mogą być wykonane, sporządzaną w trybie art. 37a ustawy o planowaniu i zagospodarowaniu przestrzennym. Przyjęcie zapisów zarządzeń Regionalnego Dyrektora Ochrony Środowiska w trybie proponowanym nałoży zatem na organy gminy obowiązek spełnienia w nowo opracowywanych projektach miejscowych planów zagospodarowania przestrzennego wymogów, których w istocie obowiązujący rygor prawny ustawy o planowaniu i zagospodarowaniu przestrzennym spełnić nie pozwala, skutecznie blokując w przyszłości nowe procedury planistyczne.

Wprowadzenie zapisów w § 6 ust. 1 pkt 1 lit. b i c w proponowanym brzmieniu uniemożliwi realizację zaplanowanej odbudowy dworu Jerzego Szaniawskiego lub podjęcie jakichkolwiek działań służących utrzymaniu pamięci tego niezwykle ważnego z perspektywy kształtowania lokalnej tożsamości historycznej miejsca. Kwestia odbudowy dworu Jerzego Szaniawskiego była na przestrzeni lat analizowana wielokrotnie, zgromadzono w tym celu niezwykle szczegółowe opracowania historyczne opisujące dawny dwór, jego formę architektoniczną i detale. Już w 1979 roku opracowano Studium rekonstrukcji dworu, które wraz z dokumentami opracowywanymi w ostatnich latach „Projekt rewitalizacji ruin dworku Szaniawskich w Zegrzynie” opracowanym w styczniu 2008 roku, stwarzają merytoryczne podstawy do kontynuowania procesu odtworzenia tworu, bądź innej formy upamiętnienia działalności pisarza, gdyby sama odbudowa okazała się niezasadna. Proponowane w zarządzeniu zapisy całkowicie natomiast przekreślają ten dorobek, uniemożliwiając faktycznie jakąkolwiek działalność w tej materii w przyszłości. Z tego też powodu Rada wskazuje na potrzebę wyłączenia tych zapisów, które jednoznacznie negatywnie oceniają odtworzenie dworu, lub inną działalność służącą upamiętnieniu i udostępnieniu dla społeczności ostatnich materialnych śladów obecności rodziny Szaniawskich na terenie gminy Serock.

W załączniku Nr 1 do projektu zarządzenia RDOŚ zidentyfikowano zagrożenie w formie zwiększenia presji antropogenicznej na rezerwat oraz zmiana charakterystycznych cech jego krajobrazu poprzez odbudowę ruin dawnego założenia dworskiego i jako sposób eliminacji tego zagrożenia - utrzymanie dawnego założenia dworskiego w formie ruin. Takie założenie stoi w sprzeczności z planami Miasta i Gminy Serock dotyczącymi odbudowy dworu Jerzego Szaniawskiego, aby stworzyć tam miejsce wpisujące się w turystyczny charakter gminy, a także służące upamiętnieniu działalności pisarza, w miejscu w którym żył i tworzył. Odtworzenie

modrzewiowego dworu przypomni postać dramaturga, jego wkład w dziedzictwo narodowe. Należy zaznaczyć, że projekt odbudowy ruin dworku Jerzego Szaniawskiego będzie prowadzony w oparciu o niezbędne konsultacje z odpowiednimi organami, zaś proces budowy w pełnym poszanowaniu praw przyrody, przy aktywnym uczestnictwie organów ochrony przyrody – Regionalnej Dyrekcji Ochrony Środowiska w Warszawie i Generalnej Dyrekcji Ochrony Środowiska.

Oceniając zagrożenie jakie niesie potencjalna antropopresja na stan zachowania przyrody rezerwatu, co faktycznie może mieć miejsce, należy jednak zwrócić uwagę na szczególny charakter rezerwatu „Wąwóz Szaniawskiego”, wyróżniający go na tle innych, tj. różnorodność tworzących go zbiorowisk roślinnych. Otoczenie ruin dworku w dużej ilości stanowi roślinność ściśle związaną z obecnością człowieka. Porasta ona tereny bezpośrednio przylegające do ruin, po czym można wnioskować, że została ona tam sztucznie wprowadzona przez człowieka są to m.in. winobluszcz zaroślowy, barwinek pospolity. Występowania tych roślin nie zauważono w innych częściach rezerwatu. Podkreślić należy również, że zawleczony do rezerwatu winobluszcz zaroślowy w rezerwacie ma bardzo dobre warunki do rozrostu, wspinając się po wysokich drzewach powoduje ich osłabianie. Otoczenie dworku jest mocno przekształcone przez człowieka w kontekście nasadzeń, zaś przed samym dworkiem nie znajdujemy wielu roślin typowych dla tego rezerwatu. Brak jest również drzew młodych, które potencjalnie mogłyby zachować leśny charakter rezerwatu. Całość świadczy o funkcjonowaniu w tej części rezerwatu w przeszłości ogrodu przydomowego i potwierdzają to zachowane opisy terenu. Przyroda tej części rezerwatu (w zasadzie dominującej w całej części tarasu środkowego rezerwatu) znacząco różni się od zbiorowisk roślinnych porastających stoki i koronę skarpy narwiańskiej, gdzie faktycznie dominują zbiorowiska łąkowe naturalnym charakterze, wyróżniające się na tle okolicznej przyrody.

Na uwagę zasługuje również fakt, zawarcia w uzasadnieniu informacji wprowadzającej w błąd, a dotyczącej antropopresji spowodowanej bezprawnym wjazdem i parkowaniem na terenie rezerwatu. Uchwałą Rady Miejskiej w Serocku Nr 209/XXX/2000 z dnia 24 maja 2000 r. droga biegnąca przez Rezerwat Wąwóz Szaniawskiego została zaliczona do kategorii dróg gminnych, a zgodnie z obowiązującym miejscowym planem zagospodarowania przestrzennego gminy Serock, sekcja F1, przyjętym uchwałą Rady Miejskiej w Serocku Nr 342/XXXVII/2013 z dnia 3 czerwca 2013 r. przeznaczona jest pod tereny dróg publicznych oznaczonych na rysunku planu symbolem KDD4. Wzdłuż drogi ustawione są znaki informujące o zakazie parkowania po obu stronach. Droga stanowi wyodrębnione działki, będące we władaniu samoistnym Miasta i Gminy Serock. Podkreślenia wymaga fakt, że droga ta stanowi jedyny dojazd do nieruchomości położonych na końcu tej drogi.

W załączniku Nr 2 Zarządzenia Regionalnego Dyrektora Ochrony Środowiska w Warszawie w sprawie ustanowienia planu ochrony dla rezerwatu przyrody Wąwóz Szaniawskiego, jednym z działań ochronnych jest usuwanie obcych gatunków roślin, w szczególności dwóch gatunków: rdestowca ostrokończystego oraz tawliny jarzębolistnej. W przedmiotowym rezerwacie, ogromny problem stanowi również niecierpek drobnokwiatowy oraz robinia akacjowa, czego nie podniesiono w rzeczonym opracowaniu. Jest to o tyle niepokojące, że szczególnie w tarasie dolnym i środkowym rezerwatu, pokrycie warstwy runa przez okazy niecierpka miejscowo dochodzi do 100%, co skutecznie ogranicza możliwości rozwoju rodzimej roślinności. Podobna sytuacja występuje z niekontrolowane rozrastającymi się okazami rdestowca i tawliny, które łącznie stanowią zagrożenie trwałości rezerwatu w dłuższej perspektywie czasowej, poprzez zagłuszenie rozwoju młodego pokolenia gatunków lasotwórczych. Zgodnie z informacjami zawartymi na stronie Generalnej Dyrekcji Ochrony Środowiska poświęconej inwazyjnym gatunkom obcym, niecierpek drobnokwiatowy jest gatunkiem silnie inwazyjnym, który może wypierać rodzime gatunki roślin oraz zaburzać właściwości fizyczne, chemiczne i biologiczne gleby. Zagrożenie dla istniejących drzew może stanowić również winobluszcz zaroślowy, który w bardzo szybkim tempie rozrasta się i pnie po cennym drzewostanie. Rośliną, której w rezerwacie jest duża ilość to robinia akacjowa. Już plan ochrony częściowego rezerwatu leśno-krajobrazowego Wąwóz Szaniawskiego na okres 01.01.1993-31.12.2007 wskazywał, na konieczność ograniczenia rozwoju klonu jesionolistnego oraz robinii akacjowej w ramach zabiegów pielęgnacyjno-ochronnych.

Rozrastające gatunki inwazyjne powodują wypieranie i zanikanie młodych siewek roślin, w tym drzew rodzimych, w efekcie czego w obecnej chwili w rezerwacie brak jest tzw. drugiego piętra i przyszłościowego drzewostanu.

W związku z faktem silnego i szybkiego rozprzestrzeniania się wymienionych gatunków roślin, działania ochronne na obszarze rezerwatu należy przeprowadzić w trybie pilnym.

Jako jednym z działań ochronnych wprowadzone jest również działanie polegające na utrzymaniu ruin dawnego założenia dworskiego zgodnie z zaleceniami organu działającego w myśl przepisów odrębnych

regulujących sposób ochrony zabytków i sprawowania nad nim opieki. Działanie to stoi w sprzeczności z zaplanowaną odbudową dworu Jerzego Szaniawskiego. Jak wcześniej zostało to już wspomniane, Miasto i Gmina Serock ma plany odbudowy tego dworu. Został opracowany projekt rewitalizacji ruin dworku Szaniawskich, który zakłada jego rekonstrukcję wraz z budynkami gospodarczymi. Założeniem projektu byłoby odtworzenie elementów zewnętrznych i wewnętrznych typowych dla budownictwa połowy XIX wieku. Otoczenie ruin dworku Szaniawskiego jest mocno przekształcone przez człowieka, i nigdy nie posiadało charakteru naturalnego zbiorowiska roślinnego, typowego dla obszarów zwykle uznawanych za rezerwaty, całość tworzy harmonijny obraz funkcjonowania człowieka na skraju naturalnych zbiorowisk roślinnych, występujących na pozostałym obszarze rezerwatu. Typowy, wielogatunkowy las liściasty z drzewostanem zbliżonym do naturalnego, jest nieznacznie oddalony od ruin dworku, w kierunkach południowym, północnym i zachodnim, koncentrując się na obszarze skarpy i korony (taras górny) oraz obszarów bezpośrednio sąsiadujących z linią brzegową (taras dolny).

Po dokładnym przeanalizowaniu przedmiotowego projektu planu ochronny, Rada Miejska w Serocku postanowiła zaopiniować przedłożony projekt planu ochrony dla rezerwatu przyrody Wąwóz Szaniawskiego negatywnie.

Biorąc powyższe pod uwagę, podjęcie przez Radę Miejską w Serocku uchwały w sprawie zaopiniowania projektów zarządzeń Regionalnego Dyrektora Ochrony Środowiska w Warszawie w sprawie ustanowienia planów ochrony dla rezerwatów przyrody Jadwisin i Wąwóz Szaniawskiego jest zasadne.