

Projekt

z dnia 22 września 2021 r.

Zatwierdzony przez

**UCHWAŁA NR
RADY MIEJSKIEJ W SEROCKU**

z dnia 29 września 2021 r.

w sprawie wyrażenia zgody na ustanowienie służebności przesyłu na rzecz PGE Dystrybucja S. A. z siedzibą w Lublinie.

Na podstawie art. 18 ust. 2 pkt. 9 lit. a ustawy z dnia 8 marca 1990 roku o samorządzie gminnym /Dz. U. z 2021 r., poz. 1372 z późn. zm./ i art. 13 ust. 1 ustawy z dnia 21 sierpnia 1997 roku o gospodarce nieruchomościami /Dz. U. z 2020 r., poz. 1990 z późn. zm./ oraz art. 305¹ ustawy z dnia 23 kwietnia 1964 r. Kodeks Cywilny /Dz. U. z 2020 r., poz. 1740 z późn. zm./, Rada Miejska w Serocku uchwala, co następuje:

§ 1. 1. Wyraża się zgodę na ustanowienie na nieruchomościach stanowiących własność gminy Miasto i Gmina Serock, oznaczonych w ewidencji gruntów jako działki:

- a) nr **69/3 z obrębu Wierzbica**, gm. Serock, objęta księgą wieczystą KW Nr WA1L/00064240/3 prowadzoną przez Sąd Rejonowy w Legionowie,
- b) nr **37/51 z obrębu 14 w Serocku**, objęta księgą wieczystą KW Nr WA1L/00076880/8 prowadzoną przez Sąd Rejonowy w Legionowie, służebności przesyłu na rzecz spółki PGE Dystrybucja S. A. z siedzibą w Lublinie, oraz jej następców prawnych.

2. Szczegółowe warunki służebności przesyłu zostaną określone w oświadczeniu w formie aktu notarialnego o ustanowieniu służebności przesyłu, którego integralną część będzie stanowiła mapa określająca zakres służebności przesyłu.

3. Przebieg służebności, o której mowa w:

- ust. 1 lit. a) określa załącznik graficzny nr 1 do uchwały,
- ust. 1 lit. b) określa załącznik graficzny nr 2 do uchwały.

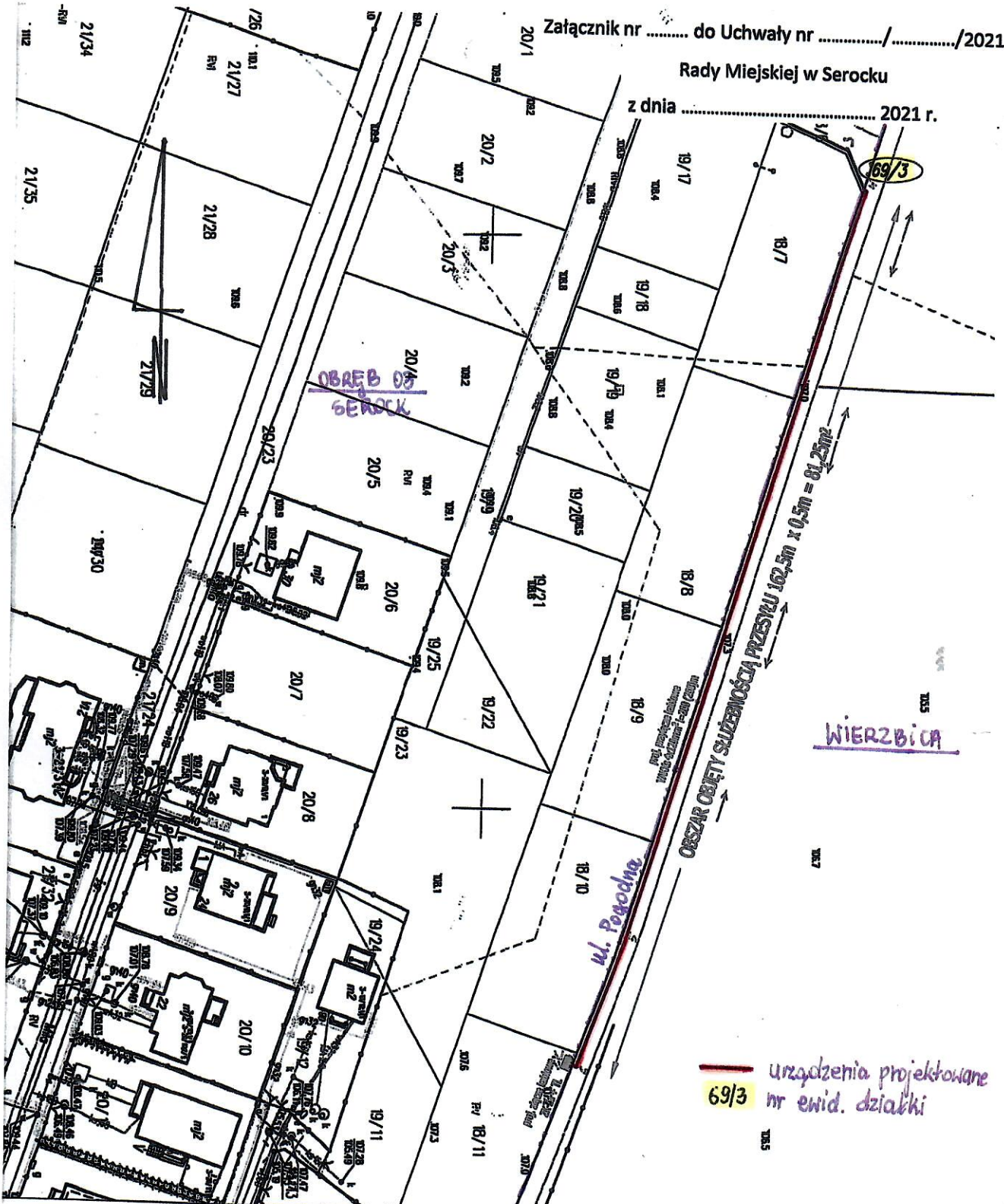
§ 2. Wykonanie uchwały powierza się Burmistrzowi Miasta i Gminy Serock.

§ 3. Uchwała wchodzi w życie z dniem podjęcia.

Załącznik nr do Uchwały nr/...../2021

Rady Miejskiej w Serocku

z dnia 2021 r.



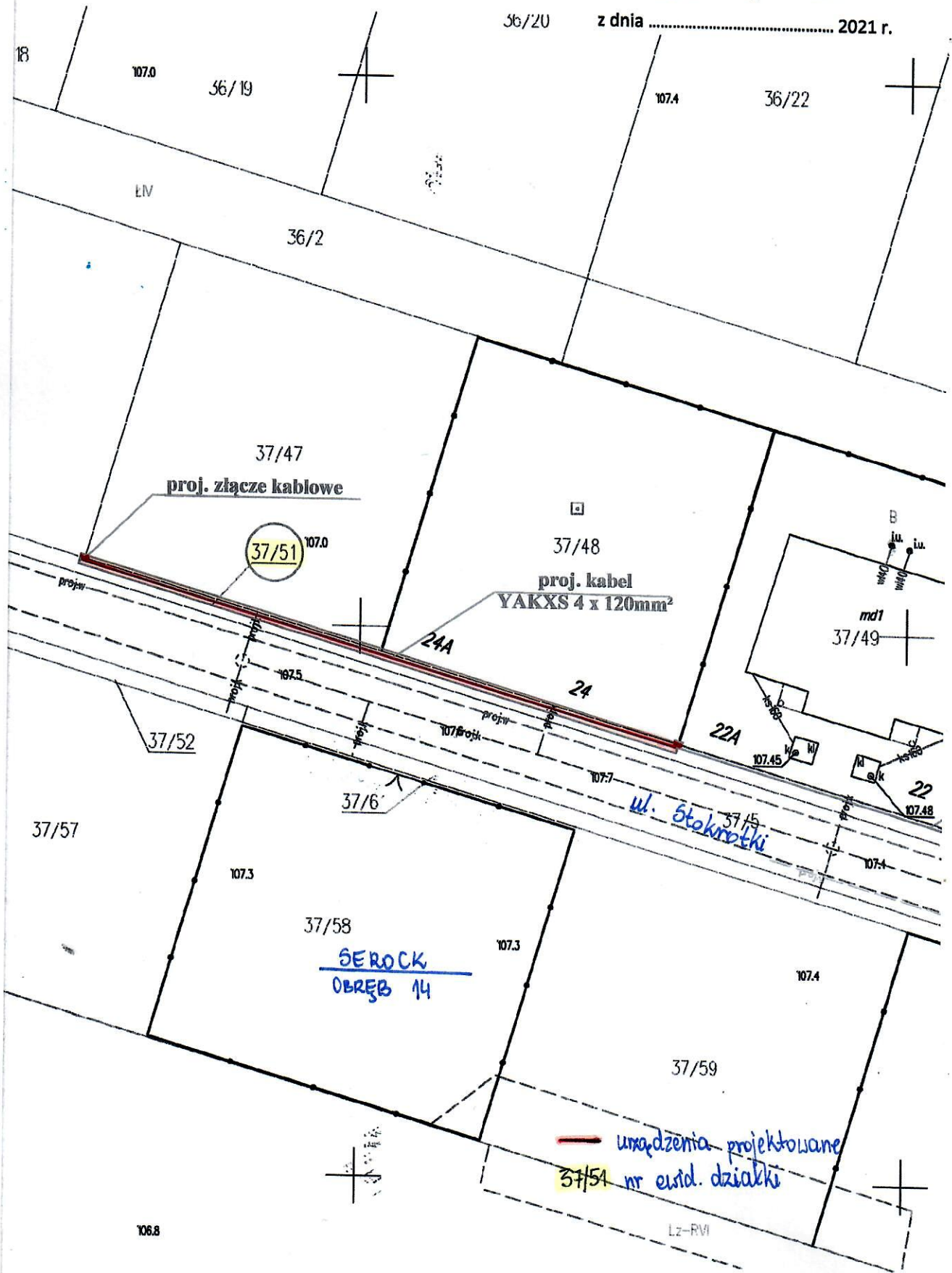
urządzenia projektowane nr ewid. działki 69/3

05-140 SEROCK				
Jednostka projektowa				
Inwestor PGE Dystrybucja S.A. 20-340 Lublin ul. Garbarska 21A Rejon Energetyczny Legionowo 05-120 Legionowo ul. Chopina 5				
Nazwa projektu Budowa przyłącza kablowego nn do działki o nr ew. 18/11 Serock ul. Pogodna				
treść rysunku Plan trasy przyłącza kablowego, lokalizacja złącza, obszar objęty służebnością przesyłu				
Projekt budowlany	2021-06-08	Elektryczna	1	1:500
data opracowania	data	branża	nr rys.	skala
Opracował				

pow. 28m²
ą notarialną

Załącznik nr do Uchwały nr/...../2021
Rady Miejskiej w Serocku

36/20 z dnia 2021 r.



ionowski.geoportal2.pl/map/osrodek/weryfikacja.php)

Uzasadnienie

Uzasadnienie do uchwały Rady Miejskiej w Serocku w sprawie wyrażenia zgody na ustanowienie służebności przesyłu na rzecz PGE Dystrybucja S. A. z siedzibą w Lublinie.

Pojęcie służebności przesyłu unormowane jest w artykułach 305¹ do 305⁴ Kodeksu Cywilnego. Jest to prawo polegające na obciążeniu nieruchomości na rzecz przedsiębiorcy, który zamierza wybudować lub którego własność stanowią urządzenia, o których mowa w art. 49 § 1 Kodeksu Cywilnego. Jest prawem polegającym na tym, że przedsiębiorca może korzystać w oznaczonym zakresie z nieruchomości obciążonej, zgodnie z przeznaczeniem tych urządzeń.

Podjęcie Uchwały przez Radę Miejską w Serocku w sprawie ustanowienia ograniczonego prawa rzeczowego na rzecz spółki PGE Dystrybucja S. A. z siedzibą w Lublinie oraz jej następców prawnych, tj. odpłatnej służebności przesyłu jest podyktowane faktem, że na nieruchomościach gminnych wybudowane zostały lub będą w najbliższym czasie urządzenia infrastruktury technicznej należące do ww. spółki.

Służebność zostanie ustanowiona na czas nieoznaczony i będzie polegała na prawie wstępu, przechodu i przejazdu, swobodnego, całodobowego dostępu do urządzeń energetycznych znajdujących się na nieruchomościach obciążonych w celu wykonania czynności związanych z posadowieniem urządzeń energetycznych, naprawami, remontami, eksploatacją, konserwacją, przebudowami, rozbudowami, w tym przyłączaniem kolejnych odbiorców, modernizacjami oraz prawie wykonywania wykopów i przekopów przez te nieruchomości w ww. celach, z obowiązkiem każdorazowego przywrócenia terenu do stanu pierwotnego na koszt PGE Dystrybucja S. A. z siedzibą w Lublinie, oraz jej następców prawnych.

Przebieg służebności ustalony zostanie w sposób, który będzie jedynie w minimalnym stopniu ograniczał korzystanie z nieruchomości gminnej.

Ustanowienie służebności przesyłu pozwoli również na uniknięcie w przyszłości sporów prawnych dotyczących statusu prawnego urządzeń przesyłowych budowanych przez PGE Dystrybucja S. A. z siedzibą w Lublinie.

W oświadczeniu w formie aktu notarialnego o ustanowieniu służebności przesyłu, której integralną część będzie stanowiła mapa określająca zakres służebności przesyłu, zostaną określone szczegółowo warunki służebności, w tym jednorazowe wynagrodzenie w wysokości oszacowanej przez rzeczoznawcę majątkowego powiększone o podatek od towarów i usług. Wynagrodzenie ma za zadanie zadośćuczynić właścicielowi nieruchomości ograniczeń w rozporządzaniu własną nieruchomością, wynikłych z ustanowienia służebności.

W tym stanie faktycznym i prawnym podjęcie niniejszej uchwały jest zasadne.