

Projekt

z dnia 22 czerwca 2021 r.

Zatwierdzony przez

**UCHWAŁA NR
RADY MIEJSKIEJ W SEROCKU**

z dnia 22 czerwca 2021 r.

w sprawie wyrażenia zgody na ustanowienie służebności przesyłu na rzecz PGE Dystrybucja S. A. z siedzibą w Lublinie

Na podstawie art. 18 ust. 2 pkt. 9 lit. a ustawy z dnia 8 marca 1990 roku o samorządzie gminnym /Dz. U. z 2020 r., poz. 713 z późn. zm./ i art. 13 ust. 1 ustawy z dnia 21 sierpnia 1997 roku o gospodarce nieruchomościami /Dz. U. z 2020 r., poz. 1990 z późn. zm./ oraz art. 305¹ ustawy z dnia 23 kwietnia 1964 r. Kodeks Cywilny /Dz. U. z 2020 r., poz. 1740 z późn. zm./, Rada Miejska w Serocku uchwala, co następuje:

§ 1. Wyraża się zgodę na ustanowienie na nieruchomościach stanowiących własność gminy Miasto i Gmina Serock, oznaczonych w ewidencji gruntów jako działki:

- a) nr **11/11 z obrębu 02 w Serocku**, objęta księgą wieczystą KW Nr WA1L/00059341/3 prowadzoną przez Sąd Rejonowy w Legionowie i nr **27 z obrębu 02 w Serocku**, objęta księgą wieczystą KW Nr WA1L/00012205/7 prowadzoną przez Sąd Rejonowy w Legionowie,
- b) nr **29 z obrębu 11 w Serocku**, objęta księgą wieczystą KW Nr WA1L/00002762/6 prowadzoną przez Sąd Rejonowy w Legionowie,
- c) nr **30/4 z obrębu Dosin**, gm. Serock, objęta księgą wieczystą KW Nr WA1L/00022760/8 prowadzoną przez Sąd Rejonowy w Legionowie,
- d) nr **173/22 z obrębu Wierzbica**, gm. Serock, objęta księgą wieczystą KW Nr WA1L/00000540/0 prowadzoną przez Sąd Rejonowy w Legionowie,
- e) nr **70/2 i 73/12 z obrębu Izbica**, gm. Serock, objęta księgą wieczystą KW Nr WA1L/00015552/5 prowadzoną przez Sąd Rejonowy w Legionowie, służebności przesyłu na rzecz spółki PGE Dystrybucja S. A. z siedzibą w Lublinie, oraz jej następców prawnych.

2. Szczegółowe warunki służebności przesyłu zostaną określone w oświadczeniu w formie aktu notarialnego o ustanowieniu służebności przesyłu, którego integralną część będzie stanowiła mapa określająca zakres służebności przesyłu.

3. Przebieg służebności, o której mowa w:

- ust. 1 lit. a) określa załącznik graficzny nr 1 do uchwały,
- ust. 1 lit. b) określa załącznik graficzny nr 2 do uchwały,
- ust. 1 lit. c) określa załącznik graficzny nr 3 do uchwały,
- ust. 1 lit. d) określa załącznik graficzny nr 4 do uchwały,
- ust. 1 lit. e) określa załącznik graficzny nr 5 do uchwały.

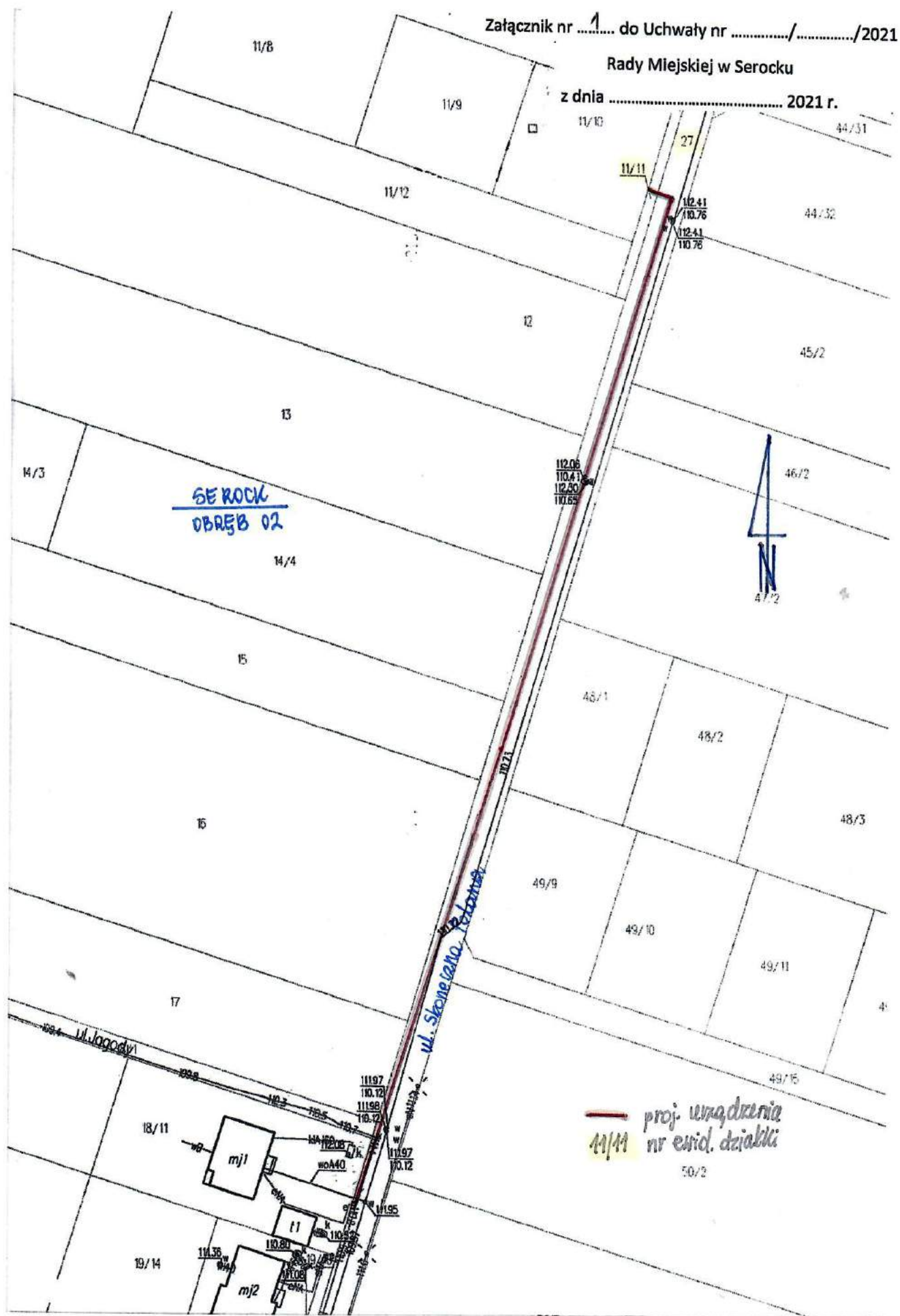
§ 2. Wykonanie uchwały powierza się Burmistrzowi Miasta i Gminy Serock.

§ 3. Uchwała wchodzi w życie z dniem podjęcia.

Załącznik nr 1 do Uchwały nr/...../2021

Rady Miejskiej w Serocku

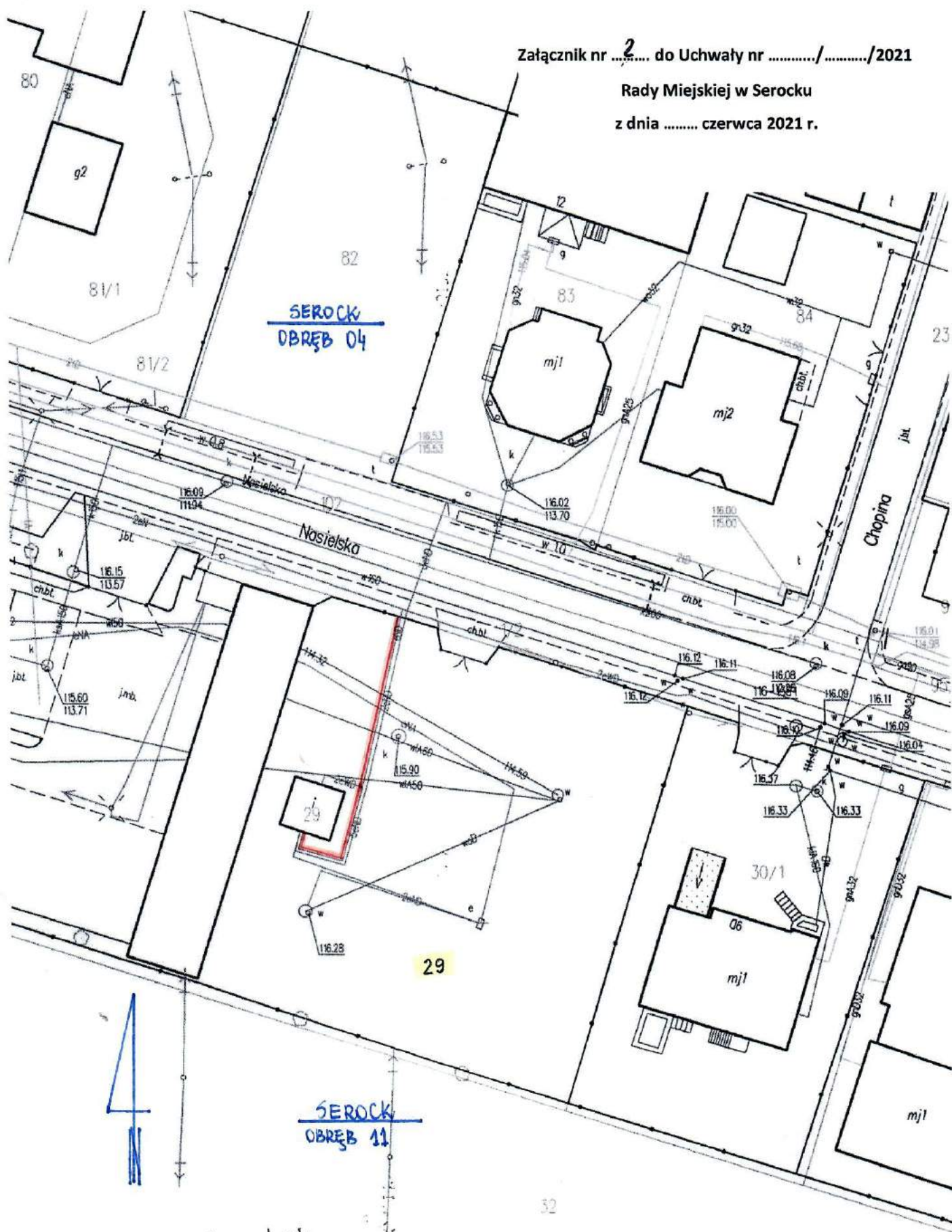
z dnia 2021 r.



Załącznik nr 2 do Uchwały nr/...../2021

Rady Miejskiej w Serocku

z dnia czerwca 2021 r.

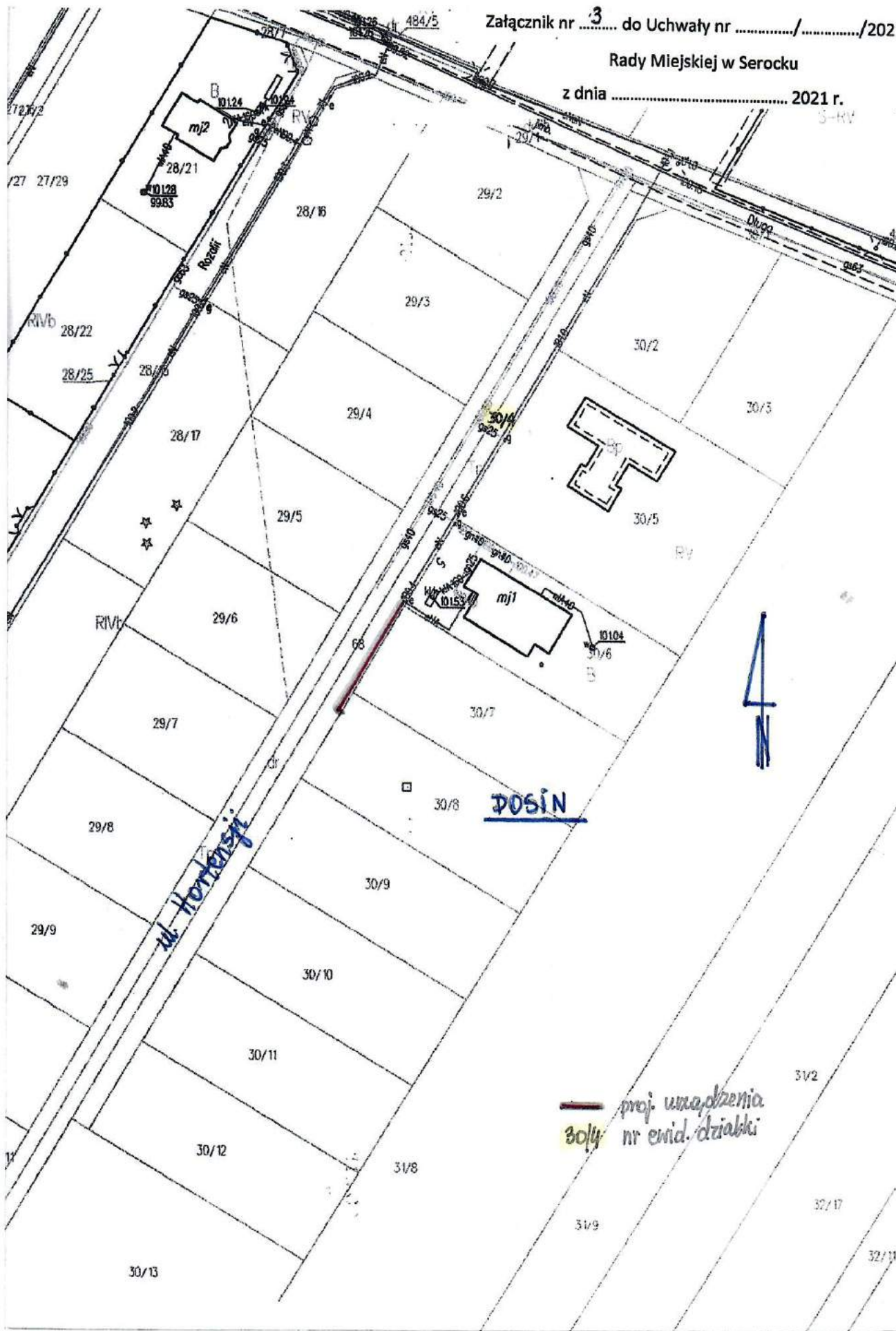


29 proj. urządzenia
nr ewid. drożki

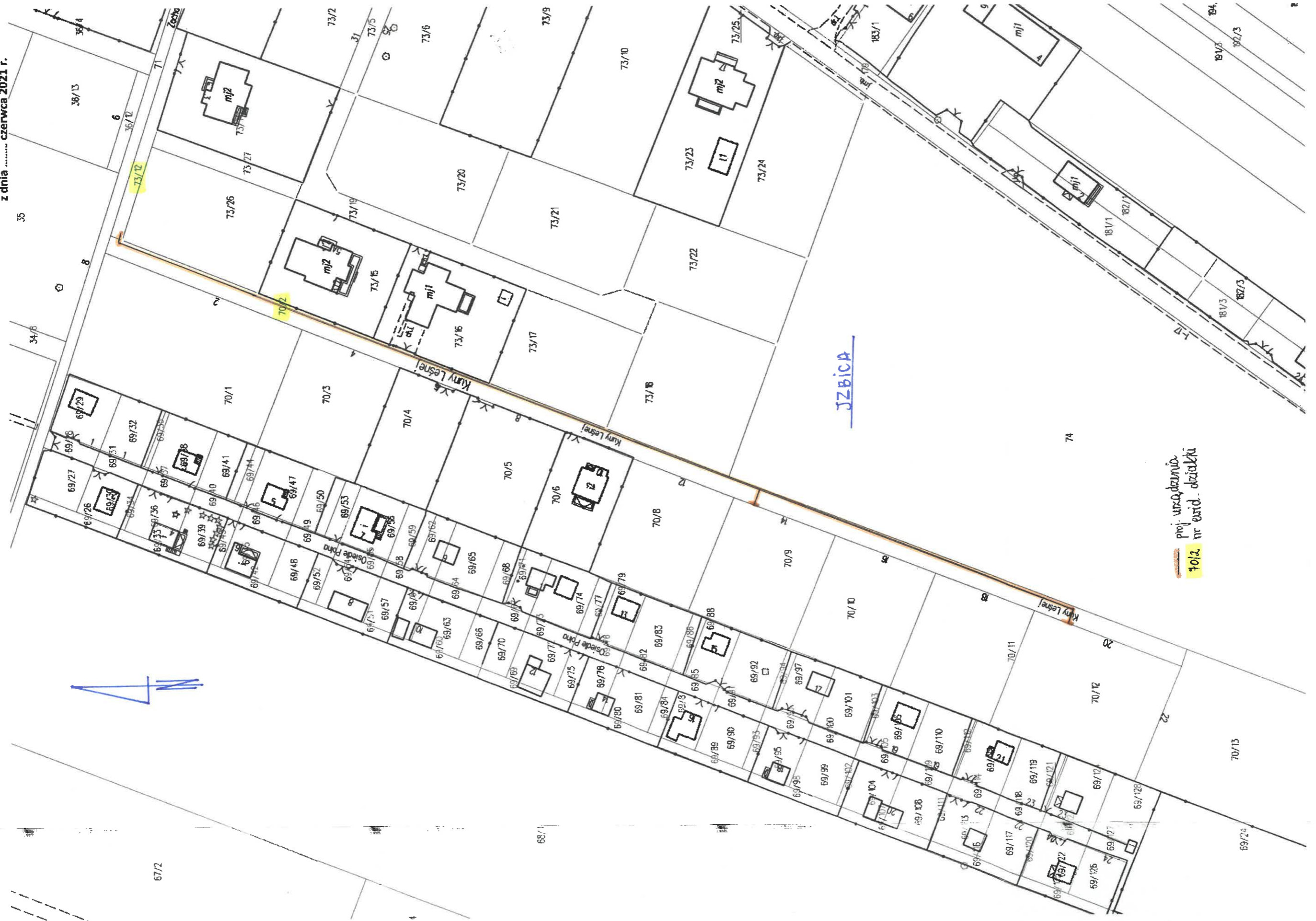
Załącznik nr 3 do Uchwały nr/...../2021

Rady Miejskiej w Serocku

z dnia 2021 r.



Załącznik nr 5. do Uchwały nr/...../2021
Rady Miejskiej w Serocku
z dnia czerwca 2021 r.



proj. uszczelnienia
70/2 nr ewid. działki

Uzasadnienie

Uzasadnienie do uchwały Rady Miejskiej w Serocku w sprawie wyrażenia zgody na ustanowienie służebności przesyłu na rzecz PGE Dystrybucja S. A. z siedzibą w Lublinie.

Pojęcie służebności przesyłu unormowane jest w artykułach 305¹ do 305⁴ Kodeksu Cywilnego. Jest to prawo polegające na obciążeniu nieruchomości na rzecz przedsiębiorcy, który zamierza wybudować lub którego własność stanowią urządzenia, o których mowa w art. 49 § 1 Kodeksu Cywilnego. Jest prawem polegającym na tym, że przedsiębiorca może korzystać w oznaczonym zakresie z nieruchomości obciążonej, zgodnie z przeznaczeniem tych urządzeń.

Podjęcie Uchwały przez Radę Miejską w Serocku w sprawie ustanowienia ograniczonego prawa rzeczowego na rzecz spółki PGE Dystrybucja S. A. z siedzibą w Lublinie oraz jej następców prawnych, tj. odpłatnej służebności przesyłu jest podyktowane faktem, że na nieruchomościach gminnych wybudowane zostały lub będą w najbliższym czasie urządzenia infrastruktury technicznej należące do ww. spółki.

Służebność zostanie ustanowiona na czas nieoznaczony i będzie polegała na prawie wstępu, przechodu i przejazdu, swobodnego, całodobowego dostępu do urządzeń energetycznych znajdujących się na nieruchomościach obciążonych w celu wykonania czynności związanych z posadowieniem urządzeń energetycznych, naprawami, remontami, eksploatacją, konserwacją, przebudowami, rozbudowami, w tym przyłączaniem kolejnych odbiorców, modernizacjami oraz prawie wykonywania wykopów i przekopów przez te nieruchomości w ww. celach, z obowiązkiem każdorazowego przywrócenia terenu do stanu pierwotnego na koszt PGE Dystrybucja S. A. z siedzibą w Lublinie, oraz jej następców prawnych.

Przebieg służebności ustalony zostanie w sposób, który będzie jedynie w minimalnym stopniu ograniczał korzystanie z nieruchomości gminnej.

Ustanowienie służebności przesyłu pozwoli również na uniknięcie w przyszłości sporów prawnych dotyczących statusu prawnego urządzeń przesyłowych budowanych przez PGE Dystrybucja S. A. z siedzibą w Lublinie.

W oświadczeniu w formie aktu notarialnego o ustanowieniu służebności przesyłu, której integralną część będzie stanowiła mapa określająca zakres służebności przesyłu, zostaną określone szczegółowo warunki służebności, w tym jednorazowe wynagrodzenie w wysokości oszacowanej przez rzeczoznawcę majątkowego powiększone o podatek od towarów i usług. Wynagrodzenie ma za zadanie zadośćuczynić właścicielowi nieruchomości ograniczeń w rozporządzaniu własną nieruchomością, wynikłych z ustanowienia służebności.

W tym stanie faktycznym i prawnym podjęcie niniejszej uchwały jest zasadne.