

Projekt

z dnia 10 marca 2021 r.

Zatwierdzony przez

**UCHWAŁA NR
RADY MIEJSKIEJ W SEROCKU**

z dnia 2021 r.

w sprawie przyjęcia Systemu Informacji Miejskiej na terenie Miasta i Gminy Serock

Na podstawie art. 18, ust. 1 oraz art. 40 ust. 2, pkt 3 ustawy z dnia 8 marca 1990 roku o samorządzie gminnym (Dz. U. 2020 poz. 713 ze zm.) Rada Miejska w Serocku uchwała, co następuje:

§ 1. Wprowadza się na terenie Miasta i Gminy Serock System Informacji Miejskiej zwany dalej SIM jako kierunkowy, jednolity architektonicznie zespół elementów będących nośnikami informacji publicznej i ułatwiający poruszanie się w przestrzeni miejskiej i gminnej oraz umożliwiający szerszy i łatwiejszy dostęp do informacji o mieście stanowiący załącznik do uchwały.

§ 2. Wzory oznakowań elementów SIM określono w załączniku, o którym mowa w § 1.

§ 3. Upoważnia się Burmistrza Miasta i Gminy Serock do uzupełniania i korygowania SIM.

§ 4. Wykonanie uchwały powierza się Burmistrzowi Miasta i Gminy Serock.

§ 5. Uchwała wchodzi w życie po upływie 14 dni od dnia ogłoszenia w Dzienniku Urzędowym Województwa Mazowieckiego.



Serock
MIASTO I GMINA

System Informacji Miejskiej |
Miasta i Gminy Serock |

System
Identyfikacji Wizualnej
Miasta i Gminy
Serock



Serock

System
Identyfikacji Wizualnej
Miasta i Gminy
Serock

Znak marki |
Serock

1.0 Znak logo

Aby wzmocnić rozpoznawalność Systemu Informacji Miejskiej zaprojektowaliśmy dla niego identyfikację wizualną, która zapewni spójność nośników.

W ramach Systemu Identyfikacji Wizualnej powstał nowy znak marki Miasta i Gminy Serock. Zostanie on umieszczony na większości zaprojektowanych nośników informacji. Znak marki nawiązuje w swojej koncepcji do postaci św. Wojciecha – patrona Miasta i Gminy Serock, co stanowi ułkon w kierunku tradycji i historii miasta. W sferze wizualnej projekt wyróżnia nowoczesny design i współczesne literactwo.

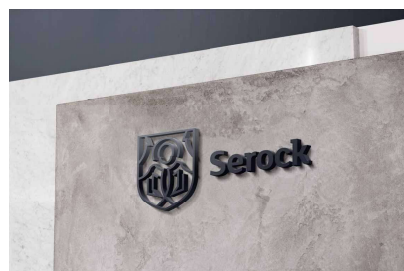


Serock

1.0 Znak logo

Aby wzmocnić rozpoznawalność Systemu Informacji Miejskiej zaprojektowaliśmy dla niego identyfikację wizualną, która zapewni spójność nośników.

W ramach Systemu Identyfikacji Wizualnej powstał nowy znak marki Miasta i Gminy Serock. Zostanie on umieszczony na większości zaprojektowanych nośników informacji. Znak marki nawiązuje w swojej koncepcji do postaci św. Wojciecha – patrona Miasta i Gminy Serock, co stanowi ułkon w kierunku tradycji i historii miasta. W sferze wizualnej projekt wyróżnia nowoczesny design i współczesne literactwo.



1.12 Znak logo z deskryptorem

Forma podstawowa znaku / wersja pozioma

Forma podstawowa znaku składa się z dwóch elementów:

- a) logotypu będącego graficzną formą nazwy,
- b) symbolu, który w formie ikonograficznej przedstawia postać św. Wojciecha wraz z atrybutem w postaci księgi.

Krojem pisma wykorzystanym w logotypie jest font FS Lola w odmianie pogrubionej.

Znak marki ma w określony sposób zdefiniowane wzajemne proporcje. Nie można ich zmieniać.



Serock
MIASTO I GMINA

1.13 Znak logo z deskryptorem

Forma podstawowa znaku / wersja pionowa

Forma podstawowa znaku składa się z dwóch elementów:

- a) logotypu będącego graficzną formą nazwy,
- b) symbolu, który w formie ikonograficznej przedstawia postać św. Wojciecha wraz z atrybutem w postaci księgi.

Krojem pisma wykorzystanym w logotypie jest font FS Lola w odmianie pogrubionej.

Znak marki ma w określony sposób zdefiniowane wzajemne proporcje. Nie można ich zmieniać.



Serock
MIASTO I GMINA

System
Identyfikacji Wizualnej
Miasta i Gminy
Serock

Typografia |

System Identyfikacji Wizualnej | Miasto i Gmina Serock | [Typografia](#)

2.0 Typografia

Krój tytułowy

W całej komunikacji krojem pisma używanym w nagłówkach jest font Montserrat w odmianach Regular i Bold.

Montserrat Regular

ABCDEFGHIJKLMNŃOPQRSTUVWXYZ
abcdefghijklmnñopqrstuvwxyz
1234567890€\$£?%&/@#

Montserrat Bold

ABCDEFGHIJKLMNŃOPQRSTUVWXYZ
abcdefghijklmnñopqrstuvwxyz
1234567890€\$£?%&/@#

2.1 Typografia

Krój tekstowy

W całej komunikacji krojem pisma używanym w testach jest font Hind w odmianach Regular i Bold.

Hind Regular

ABCDEFGHIJKLMNOPQRSTUVWXYZ
abcdefghijklmnopqrstuvwxyz
1234567890€\$£?%&/@#

Hind Bold

ABCDEFGHIJKLMNOPQRSTUVWXYZ
abcdefghijklmnopqrstuvwxyz
1234567890€\$£? / &/@#

System
Identyfikacji Wizualnej
Miasta i Gminy
Serock

Kolorystyka |
systemowa |

3.0 Kolorystyka systemowa

Kolory systemowe

Kolory systemowe są stałym, kluczowym elementem struktury informacji, której podstawową zasadą jest podział informacji dotyczących miasta Serock na dedykowane obszary.

Każdy z obszarów ma przypisany jeden unikalny kolor.



PANTONE Cool Gray 7 C
CMYK 0/0/0/55
RGB 145/146/145

LAB 51/0/0
RAL 7036
HTML 919291



PANTONE 432 C
CMYK 68/56/39/57
RGB 59/61/74

LAB 26/2/-8
RAL 290 30 10
HTML 3b3d4a



CMYK 24/29/52/15
RGB 178/158/117
HTML b29e75

PANTONE 7503 C
LAB 66/4/24
RAL 095 70 30



CMYK 63/0/46/0
RGB 84/196/166
HTML 54c4a6

PANTONE 3385 C
LAB 70/-34/5
RAL 170 70 35



CMYK 0/50/86/0
RGB 253/151/48
HTML fd9730

PANTONE 715 C
LAB 70/37/66
RAL 060 70 70



CMYK 66/0/8/0
RGB 8/198/242
HTML 08c6f2

PANTONE 637 C
LAB 71/-27/-29
RAL 220 70 35



CMYK 0/78/59/0
RGB 234/84/85
HTML ea5455

PANTONE 710 C
LAB 57/59/33
RAL 2012



CMYK 8/89/18/23
RGB 181/43/101
HTML b52b65

PANTONE 215 C
LAB 43/58/1
RAL 350 40 5



CMYK 77/24/22/27
RGB 26/121/146
HTML 1a7992

PANTONE 7698 C
LAB 47/-21/-22
RAL 230 50 30

3.1 Kolorystyka systemowa

Kolory systemowe

Kolory systemowe są stałym, kluczowym elementem struktury informacji, której podstawową zasadą jest podział informacji dotyczących miasta Serock na dedykowane obszary.

Każdy z obszarów ma przypisany jeden unikalny kolor.

Kolor obszaru

#HistoriaSerock

CMYK 24/29/52/15
RGB 178/158/117
HTML b29e75

PANTONE 7503 C
LAB 66/4/24
RAL 095 70 30

3.2 Kolorystyka systemowa

Kolory systemowe

Kolory systemowe są stałym, kluczowym elementem struktury informacji, której podstawową zasadą jest podział informacji dotyczących miasta Serock na dedykowane obszary.

Każdy z obszarów ma przypisany jeden unikalny kolor.

CMYK 63/0/46/0
RGB 84/196/166
HTML 54c4a6

PANTONE 3385 C
LAB 70/-34/5
RAL 170 70 35

Kolor obszaru

#NaturaSerock

3.3 Kolorystyka systemowa

Kolory systemowe

Kolory systemowe są stałym, kluczowym elementem struktury informacji, której podstawową zasadą jest podział informacji dotyczących miasta Serock na dedykowane obszary.

Każdy z obszarów ma przypisany jeden unikalny kolor.

CMYK 0/50/86/0
RGB 253/151/48
HTML fd9730

PANTONE 715 C
LAB 70/37/66
RAL 060 70 70

Kolor obszaru

#TurystykaSerock

3.4 Kolorystyka systemowa

Kolory systemowe

Kolory systemowe są stałym, kluczowym elementem struktury informacji, której podstawową zasadą jest podział informacji dotyczących miasta Serock na dedykowane obszary.

Każdy z obszarów ma przypisany jeden unikalny kolor.

CMYK 66/0/8/0
RGB 8/198/242
HTML 08c6f2

PANTONE 637 C
LAB 71/-27/-29
RAL 220 70 35

Kolor obszaru

#SportSerock

3.5 Kolorystyka systemowa

Kolory systemowe

Kolory systemowe są stałym, kluczowym elementem struktury informacji, której podstawową zasadą jest podział informacji dotyczących miasta Serock na dedykowane obszary.

Każdy z obszarów ma przypisany jeden unikalny kolor.

CMYK 0/78/59/0
RGB 234/84/85
HTML ea5455

PANTONE 710 C
LAB 57/59/33
RAL 2012

Kolor obszaru

#KulturaSerock

3.6 Kolorystyka systemowa

Kolory systemowe

Kolory systemowe są stałym, kluczowym elementem struktury informacji, której podstawową zasadą jest podział informacji dotyczących miasta Serock na dedykowane obszary.

Każdy z obszarów ma przypisany jeden unikalny kolor.

CMYK 8/89/18/23
RGB 181/43/101
HTML b52b65

PANTONE 215 C
LAB 43/58/1
RAL 350 40 5

Kolor obszaru

#BiznesSerock

3.7 Kolorystyka systemowa

Kolory systemowe

Kolory systemowe są stałym, kluczowym elementem struktury informacji, której podstawową zasadą jest podział informacji dotyczących miasta Serock na dedykowane obszary.

Każdy z obszarów ma przypisany jeden unikalny kolor.

CMYK 77/24/22/27
RGB 26/121/146
HTML 1a7992

PANTONE 7698 C
LAB 47/-21/-22
RAL 230 50 30

Kolor obszaru

#MieszkańcySerock

4.0 Symbole obszarów

Ikony

Ikony symboli obszarów powstały w celu wspierania i lepszego obrazowania poszczególnych zakresów tematycznych.

Ikony w określony sposób mają zdefiniowane wzajemne proporcje. Nie można ich zmieniać.



4.1 Symbole obszarów

Ikony

Ikony symboli obszarów powstały w celu wspierania i lepszego obrazowania poszczególnych zakresów tematycznych.

Ikony w określony sposób mają zdefiniowane wzajemne proporcje. Nie można ich zmieniać.



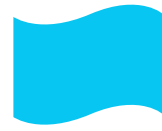
HISTORIA



NATURA



TURYSTYKA



SPORT
I REKREACJA



KULTURA



BIZNES
I INWESTYCJE

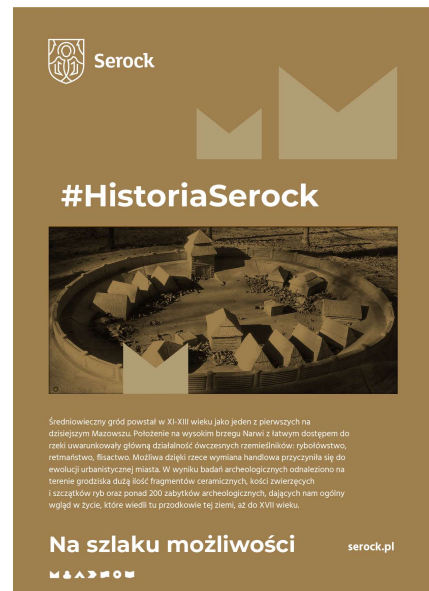
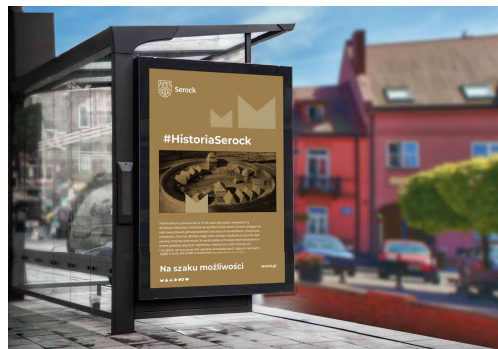


MIESZKAŃCY
I ŻYCIE CODZIENNE

4.2 Symbole obszarów

Przykłady zastosowań

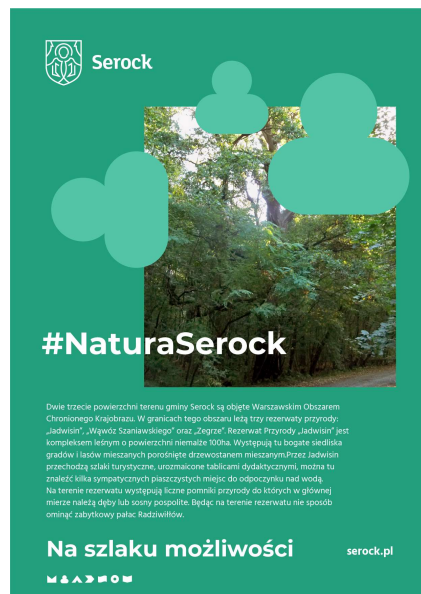
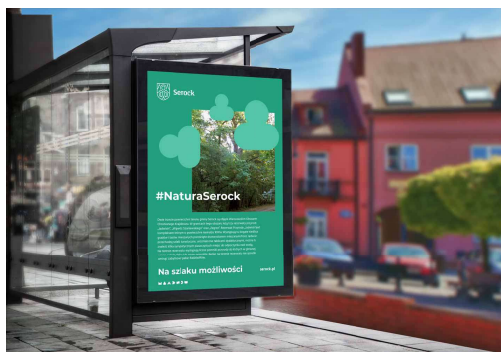
Obszar Historia. Plakat dedykowany do podświetlanych reklam citylight.



4.3 Symbole obszarów

Przykłady zastosowań

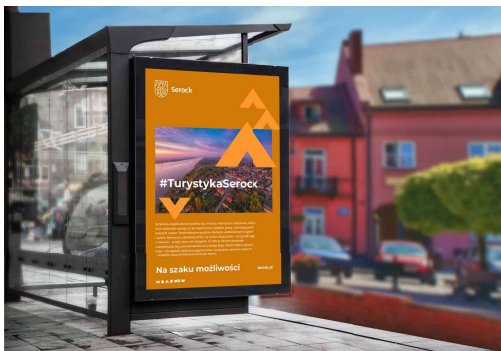
Obszar Natura. Plakat dedykowany do pdświetlanych reklam citylight.



4.4 Symbole obszarów

Przykłady zastosowań

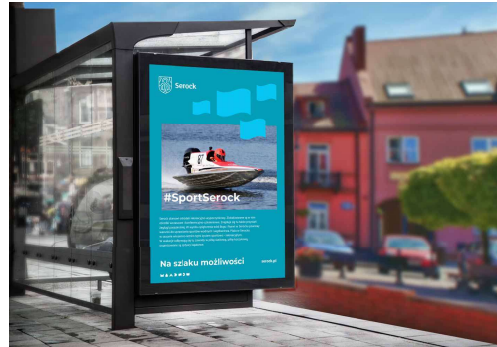
Obszar Turystyka. Plakat dedykowany do pdświetlanych reklam citylight.



4.5 Symbole obszarów

Przykłady zastosowań

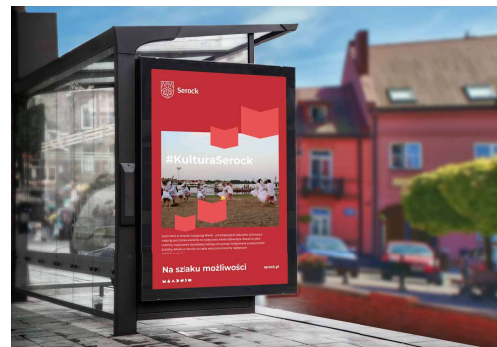
Obszar Sport. Plakat dedykowany do pdsświetlanych reklam citylight.



4.6 Symbole obszarów

Przykłady zastosowań

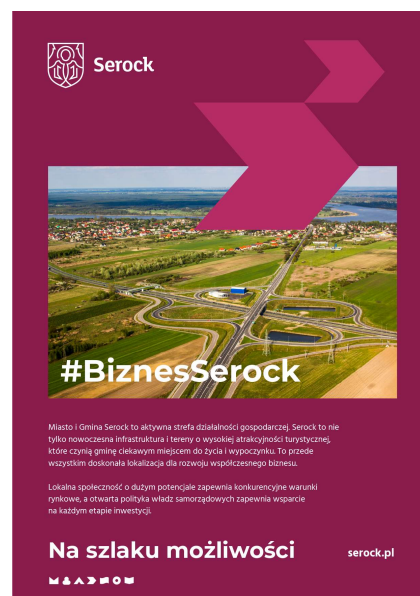
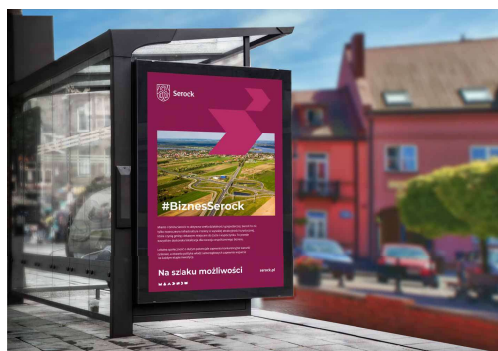
Obszar Kultura. Plakat dedykowany do pdsświetlanych reklam citylight.



4.7 Symbole obszarów

Przykłady zastosowań

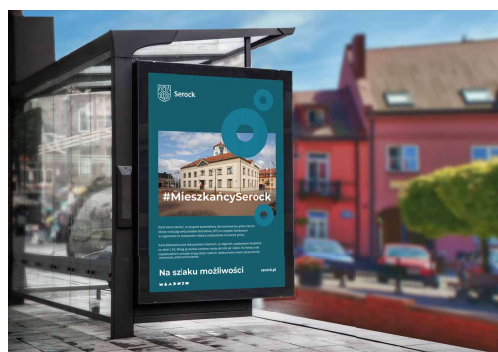
Obszar Biznes. Plakat dedykowany do pdsświetlanych reklam citylight.



4.8 Symbole obszarów

Przykłady zastosowań

Obszar Mieszkańcy. Plakat dedykowany do pdsświetlanych reklam citylight.



System
Informacji Miejskiej
Miasta i Gminy
Serock



Serock

System
Informacji Miejskiej
Miasta i Gminy
Serock

Piktogramy |

5.0 Piktogramy

Piktogramy / obszar Historia

Dla poprawienia widoczności piktogramów oraz lepszego rozpoznawania obszaru umieszczone zostały na kołach w kolorach dedykowanych poszczególnym obszarom.

Budowa oraz sposób ekspozycji piktogramów pozwala na ich reprodukcję w małych rozmiarach.



Ciekawostka historyczna



Kościół



Szlak historyczny



Zabytek



Kultura żydowska



Grodzisko



Pomnik



Pole bitwy



Muzeum



Postać historyczna



5.2 Piktogramy

Piktogramy / obszar Natura

Dla poprawienia widoczności piktogramów oraz lepszego rozpoznawania obszaru umieszczone zostały na kołach w kolorach dedykowanych poszczególnym obszarom.

Budowa oraz sposób ekspozycji piktogramów pozwala na ich reprodukcję w małych rozmiarach.



Ochrona środowiska



Ochrona powietrza



Pomnik przyrody



Rezerwat przyrody



Ochrona ziemi



Opieka nad zwierzętami



Rowery miejskie



Hulajnoga



Stacja ładowania samochodów elektrycznych



Zieleni miejska



Recykling



Uprawa ekologiczna



Segregacja odpadów



Kosz na psie odchody



Oczyszczanie miasta



Źródła czystej energii



5.5 Piktogramy

Piktogramy / obszar Turystyka

Wersja negatywowa piktogramów na tle w kolorze dedykowanym dla obszaru.

Budowa oraz sposób ekspozycji piktogramów pozwala na ich reprodukcję w małych rozmiarach.



Molo



Plaża



Ścieżka rowerowa



Zielony szlak



Szlak wodny



Camping



Pole namiotowe



Sklep



Agroturystyka



Restauracja



Hotel



Port



Punkt widokowy



Punkt informacji turystycznej



Prysznice



Przebieiralnia

5.7 Piktogramy

Piktogramy / obszar Sport i rekreacja

Wersja negatywowa piktogramów na tle w kolorze dedykowanym dla obszaru.

Budowa oraz sposób ekspozycji piktogramów pozwala na ich reprodukcję w małych rozmiarach.



Skatepark



Rekreacja



Jazda konna (stadnina)



Jazda rowerem



Kajakarstwo



Żeglarstwo



Sporty motorowodne



Windsurfing



Boisko



Miejsce wypoczynku



Wędkarstwo



Zawody sportowe



Nordic walking



Siłownia zewnętrzna



Trasa biegowa



Kąpielisko

5.8 Piktogramy

Piktogramy / obszar Kultura

Dla poprawienia widoczności piktogramów oraz lepszego rozpoznawania obszaru umieszczone zostały na kołach w kolorach dedykowanych poszczególnym obszarom.

Budowa oraz sposób ekspozycji piktogramów pozwala na ich reprodukcję w małych rozmiarach.



Teatr



Koncert



Wystawa



Amfiteatr



Kino



Rzeźba



Biblioteka



Audiobook



Wydarzenie



Wydarzenie dla dzieci



Uroczystości patriotyczne



Spotkanie autorskie



Taniec



Konkurs



Malarstwo



5.10 Piktogramy

Piktogramy / obszar Biznes i inwestycje

Dla poprawienia widoczności piktogramów oraz lepszego rozpoznawania obszaru umieszczone zostały na kołach w kolorach dedykowanych poszczególnym obszarom.

Budowa oraz sposób ekspozycji piktogramów pozwala na ich reprodukcję w małych rozmiarach.



Ranking



Dotacje



Płatność kartą



Podatki



Budżet obywatelski



Strefa ekonomiczna/ Inwestycyjna



Konferencja/ szkolenia



Inauguracja



5.13 Piktogramy

Piktogramy / obszar Mieszkańcy i życie codzienne

Wersja negatywowa piktogramów na tle w kolorze dedykowanym dla obszaru.

Budowa oraz sposób ekspozycji piktogramów pozwala na ich reprodukcję w małych rozmiarach.



Urząd miasta



Toaleta



Idź pieszo



Wejdz



Winda



Kosz na śmieci



Komunikacja miejska



Kolej



Lotnisko



Infolinia



Wi-Fi



Punkt informacji



Lokalizacja na mapie



Centrum



Parking



Park



Plac zabaw



Obiekt monitorowany

5.15 Piktogramy

Piktogramy / obszar Mieszkańcy i życie codzienne

Wersja negatywowa piktogramów na tle w kolorze dedykowanym dla obszaru.

Budowa oraz sposób ekspozycji piktogramów pozwala na ich reprodukcję w małych rozmiarach.



Taxi



Targowisko



Przychodnia



Cmentarz



Zdrowie



Opieka społeczna



Konsultacje społeczne



Zjazd



Udogodnienia dla niepełnosprawnych



Toaleta z przewijakiem



WC mężczyźni



WC kobiety



Edukacja



Skuter miejski



Transport wodny

5.16 Piktogramy

Znaki zakazu / obszar Mieszkańcy i życie codzienne

Dla poprawienia widoczności piktogramów oraz lepszego rozpoznawania obszaru umieszczone zostały na kołach w kolorach dedykowanych poszczególnym obszarom.

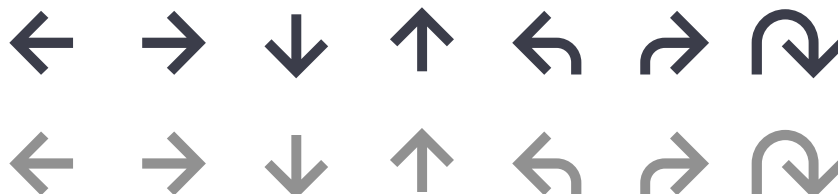
Budowa oraz sposób ekspozycji piktogramów pozwala na ich reprodukcję w małych rozmiarach.



5.18 Piktogramy

Strzałki kierunkowe

Strzałki kierunkowe wykorzystywane w nawigacji.



6.0 Tablice z nazwami ulic

Trzy wielkości tablic adresowych.

Tablice adresowe w trzech różnych wysokościach:
Wysokość 250 mm – mała tablica.
Wysokość 350 mm – duża tablica.
Wysokość 450 mm – duża tablica z nazwą ulicy w dwóch wierszach.

Kolorystyka:
kolor grafitowy RAL 290 30 10
kolor turkusowy RAL 230 50 30

Tablice uliczne adresowe miejskie na budynki obejmują trzy wielkości tablic: wysokość 250 mm – mała tablica, wysokość 350 mm – duża tablica, wysokość 450 mm – duża tablica z nazwą ulicy w dwóch wierszach. Kolorystyka tablic adresowych nawiązuje do SIM i wykorzystuje kolory z palety RAL: kolor grafitowy RAL 290 30 10 - zarezerwowany dla nazwy ulicy oraz numeru, oraz kolor turkusowy RAL 230 50 30 zarezerwowany dla nazwy - Serock. Elementem wspólnym jest identyczny układ tablic oraz dolny pasek kolorystyczny. Dodatkowo po zastosowaniu folii odblaskowej, litery i cyfry widoczne mogą być nocą co zapewnia właściwą czytelność. Rodzaj pisma i kształt liter zapewnia właściwą czytelność tablicy. Dodatkową informacją stanowi podanie numerów posesji na danym odcinku ulicy oraz kierunek ich wzrastania.



6.1 Tablice z nazwami ulic

Mała tablica adresowa.

Wysokość 250 mm / długość tablicy dostosowana do długości nazwy.
Tablica montowana płasko.

Kolorystyka:
kolor grafitowy RAL 290 30 10
kolor turkusowy RAL 230 50 30

Tablice uliczne adresowe miejskie na budynki obejmują trzy wielkości tablic: wysokość 250 mm – mała tablica, wysokość 350 mm – duża tablica, wysokość 450 mm – duża tablica z nazwą ulicy w dwóch wierszach. Kolorystyka tablic adresowych nawiązuje do SIM i wykorzystuje kolory z palety RAL: kolor grafitowy RAL 290 30 10 - zarezerwowany dla nazwy ulicy oraz numeru, oraz kolor turkusowy RAL 230 50 30 zarezerwowany dla nazwy - Serock. Elementem wspólnym jest identyczny układ tablic oraz dolny pasek kolorystyczny. Dodatkowo po zastosowaniu folii odblaskowej, litery i cyfry widoczne mogą być nocą co zapewnia właściwą czytelność. Rodzaj pisma i kształt liter zapewnia właściwą czytelność tablicy. Dodatkową informację stanowi podanie numerów posesji na danym odcinku ulicy oraz kierunek ich wzrastania.

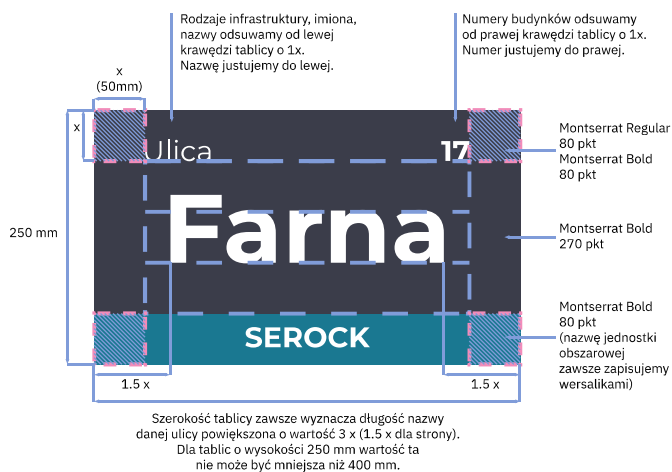


6.2 Tablice z nazwami ulic

Mała tablica adresowa.

Wysokość 250 mm / długość tablicy dostosowana do długości nazwy.
Tablica montowana płasko.

Kolorystyka:
kolor grafitowy RAL 290 30 10
kolor turkusowy RAL 230 50 30



6.3 Tablice z nazwami ulic

Mała tablica adresowa z długą nazwą.

Wysokość 250 mm / długość tablicy dostosowana do długości nazwy. Tablica montowana płasko.



Kolorystyka:
kolor grafitowy RAL 290 30 10
kolor turkusowy RAL 230 50 30

Szerokość tablicy zawsze wyznacza długość nazwy danej ulicy powiększona o wartość 3 x (1.5 x dla strony).

6.4 Tablice z nazwami ulic

Mała tablica adresowa z długą nazwą.

Wysokość 250 mm / długość tablicy dostosowana do długości nazwy. Tablica montowana płasko.



Kolorystyka:
kolor grafitowy RAL 290 30 10
kolor turkusowy RAL 230 50 30

Szerokość tablicy zawsze wyznacza długość nazwy danej ulicy powiększona o wartość 3 x (1.5 x dla strony).
Dla tablic o wysokości 250 mm wartość ta nie może być mniejsza niż 400 mm.

6.5 Tablice z nazwami ulic

Duża tablica adresowa.

Wysokość 350 mm / długość tablicy dostosowana do długości nazwy. Tablica montowana płasko.

Kolorystyka:
kolor grafitowy RAL 290 30 10
kolor turkusowy RAL 230 50 30

Tablice uliczne adresowe miejskie na budynki obejmują trzy wielkości tablic: wysokość 250 mm – mała tablica, wysokość 350 mm – duża tablica, wysokość 450 mm – duża tablica z nazwą ulicy w dwóch wierszach. Kolorystyka tablic adresowych nawiązuje do SIM i wykorzystuje kolory z palety RAL: kolor grafitowy RAL 290 30 10 – zarezerwowany dla nazwy ulicy oraz numeru, oraz kolor turkusowy RAL 230 50 30 zarezerwowany dla nazwy - Serock. Elementem wspólnym jest identyczny układ tablic oraz dolny pasek kolorystyczny. Dodatkowo po zastosowaniu folii odblaskowej, litery i cyfry widoczne mogą być nocą co zapewnia właściwą czytelność. Rodzaj pisma i kształt liter zapewnia właściwą czytelność tablicy. Dodatkową informacją stanowi podanie numerów posesji na danym odcinku ulicy oraz kierunek ich wzrastania.

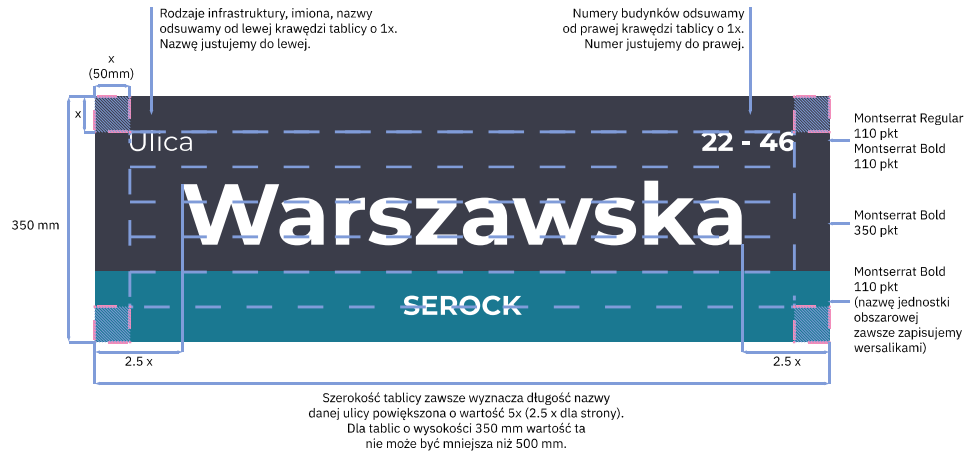


6.6 Tablice z nazwami ulic

Duża tablica adresowa.

Wysokość 350 mm / długość tablicy dostosowana do długości nazwy. Tablica montowana płasko.

Kolorystyka:
kolor grafitowy RAL 290 30 10
kolor turkusowy RAL 230 50 30



6.7 Tablice z nazwami ulic

Duża tablica adresowa z nazwą w dwóch wierszach.

Wysokość 450 mm / długość tablicy dostosowana do długości nazwy. Tablica montowana płasko.

Kolorystyka:
kolor grafitowy RAL 290 30 10
kolor turkusowy RAL 230 50 30

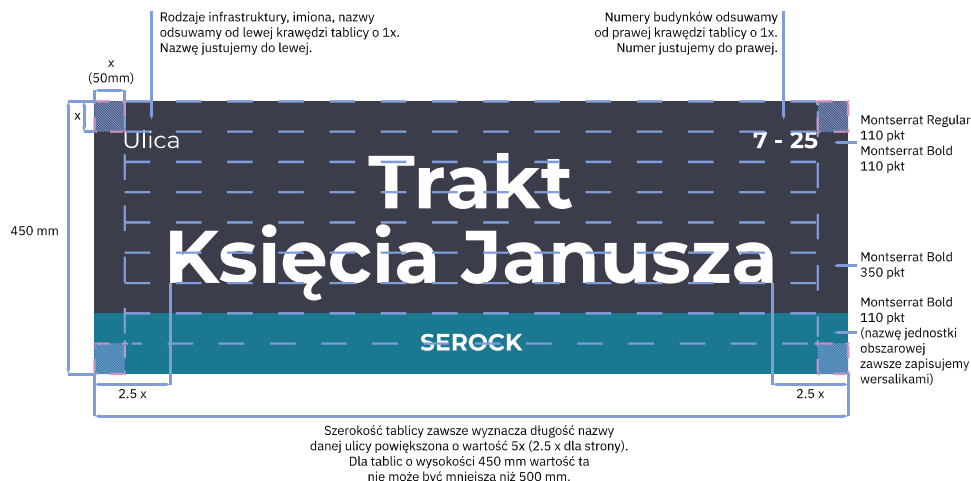


6.8 Tablice z nazwami ulic

Duża tablica adresowa z nazwą w dwóch wierszach.

Wysokość 450 mm / długość tablicy dostosowana do długości nazwy. Tablica montowana płasko.

Kolorystyka:
kolor grafitowy RAL 290 30 10
kolor turkusowy RAL 230 50 30



6.9 Tablice z nazwami ulic

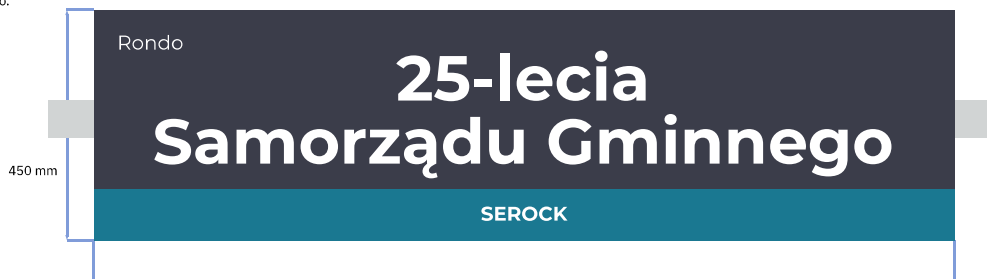
Duża tablica adresowa z nazwą w dwóch wierszach. Montaż na słupie poprzecznym.

Wysokość 450 mm / długość tablicy dostosowana do długości nazwy. Tablica montowana do słupa poprzecznego.

Kolorystyka:
kolor grafitowy RAL 290 30 10
kolor turkusowy RAL 230 50 30



Przykładowa wizualizacja.



Szerokość tablicy zawsze wyznacza długość nazwy danej ulicy powiększona o wartość 5x (2.5 x dla strony).

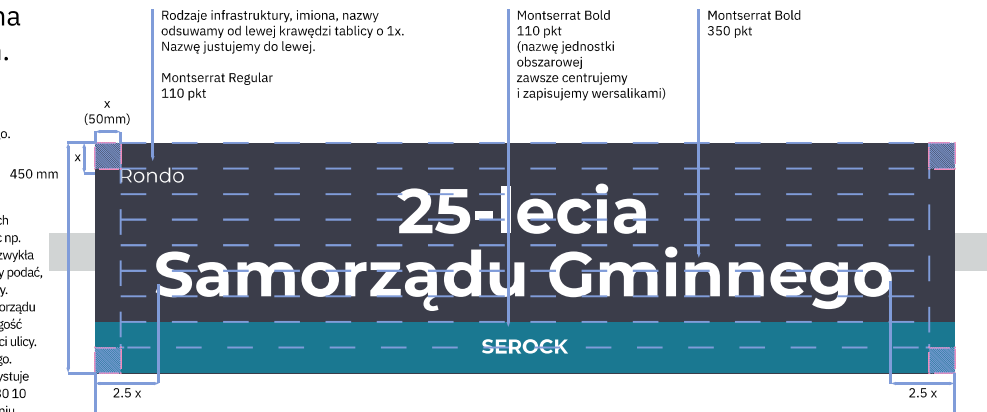
6.10 Tablice z nazwami ulic

Duża tablica adresowa z nazwą w dwóch wierszach. Montaż na słupie poprzecznym.

Wysokość 450 mm / długość tablicy dostosowana do długości nazwy. Tablica montowana do słupa poprzecznego.

Kolorystyka:
kolor grafitowy RAL 290 30 10
kolor turkusowy RAL 230 50 30

Duże tablice adresowe z nazwami ulic w dwóch wierszach mają zastosowanie w okolicach ulic np. rond, skrzyżowań tam gdzie nie sprawdzi się zwykła tablica adresowa na budynku, a gdzie musimy podać, poinformować w sposób widoczny nazwę ulicy. Jako przykład podano tu Rondo 25-lecia Samorządu Gminnego. Wysokość tablicy to 450 mm, długość natomiast dostosowana jest do nazwy długości ulicy. Tablica montowana jest do słupa poprzecznego. Kolorystyka tablic nawiązuje do SIM i wykorzystuje kolory z palety RAL: kolor grafitowy RAL 290 30 10 - zarezerwowany dla nazwy ulicy oraz określeniu np. ronda oraz kolor turkusowy RAL 230 50 30 zarezerwowany dla nazwy - Serock.



Szerokość tablicy zawsze wyznacza długość nazwy danej ulicy powiększona o wartość 5x (2.5 x dla strony). Dla tablic o wysokości 450 mm wartość ta nie może być mniejsza niż 500 mm.

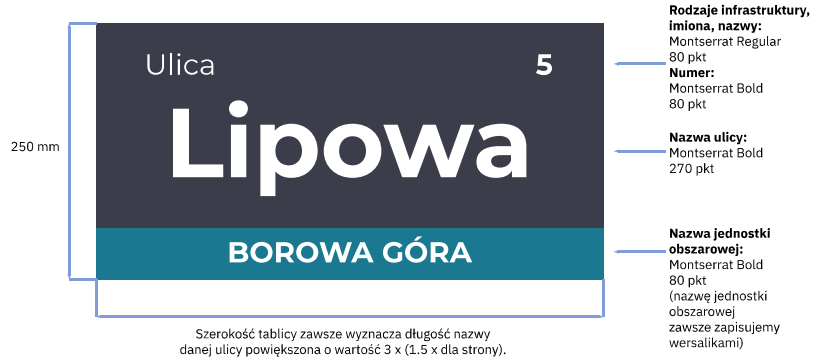
6.11 Tablice z nazwami ulic

Mała tablica adresowa dla sołectwa.

Wysokość 250 mm / długość tablicy dostosowana do długości nazwy. Tablica montowana płasko.

Kolorystyka:
kolor grafitowy RAL 290 30 10
kolor turkusowy RAL 230 50 30

Tablice uliczne sołectkie obejmują jedną wielkość tablic: wysokość 250 mm, a długość tablicy dostosowana jest do długości nazwy. Kolorystyka tablic adresowych nawiązuje do SIM i wykorzystuje kolory z palety RAL: kolor grafitowy RAL 290 30 10 - zarezerwowany dla nazwy ulicy oraz numeru, oraz kolor turkusowy RAL 230 50 30 zarezerwowany dla nazwy – sołectwa Elementem wspólnym jest identyczny układ tablic oraz dolny pasek kolorystyczny. Dodatkowo po zastosowaniu folii odbłaskowej, litery i cyfry widoczne mogą być nocą co zapewnia właściwą czytelność. Rodzaj pisma i kształt liter zapewnia właściwą czytelność tablicy. Dodatkową informacją stanowi podanie numerów posesji na danym odcinku ulicy oraz kierunek ich wzrastania. Tablica montowana jest na płasko.

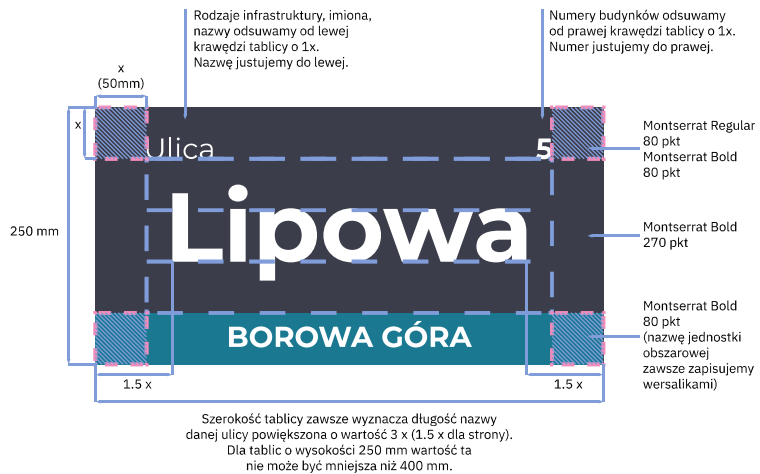


6.12 Tablice z nazwami ulic

Mała tablica adresowa dla sołectwa.

Wysokość 250 mm / długość tablicy dostosowana do długości nazwy. Tablica montowana płasko.

Kolorystyka:
kolor grafitowy RAL 290 30 10
kolor turkusowy RAL 230 50 30

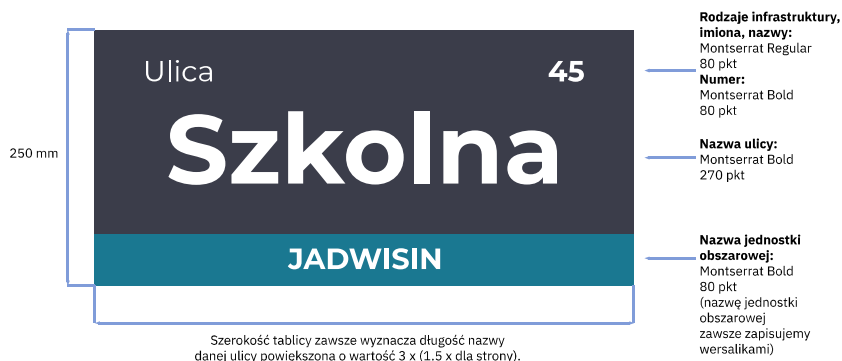


6.13 Tablice z nazwami ulic

Mała tablica adresowa dla sołectwa.

Wysokość 250 mm / długość tablicy dostosowana do długości nazwy. Tablica montowana płasko.

Kolorystyka:
kolor grafitowy RAL 290 30 10
kolor turkusowy RAL 230 50 30

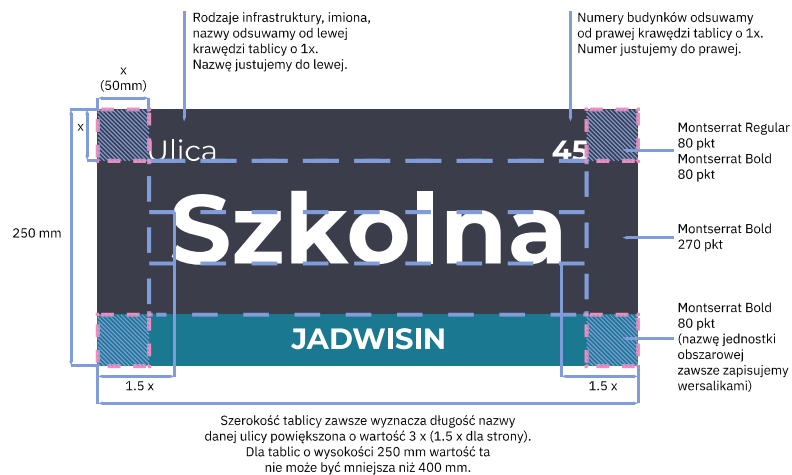


6.14 Tablice z nazwami ulic

Mała tablica adresowa dla sołectwa.

Wysokość 250 mm / długość tablicy dostosowana do długości nazwy. Tablica montowana płasko.

Kolorystyka:
kolor grafitowy RAL 290 30 10
kolor turkusowy RAL 230 50 30



6.15 Tablice z nazwami ulic

Mała tablica adresowa dla sołectwa.

Wysokość 250 mm / długość tablicy dostosowana do długości nazwy. Tablica montowana płasko.

Kolorystyka:
kolor grafitowy RAL 290 30 10
kolor turkusowy RAL 230 50 30



Rodzaje infrastruktury, imiona, nazwy:

Montserrat Regular

80 pkt

Numer:

Montserrat Bold

80 pkt

Nazwa ulicy:

Montserrat Bold

270 pkt

Nazwa jednostki obszarowej:

Montserrat Bold

80 pkt

(nazwę jednostki obszarowej

zawsze zapisujemy wersalikami)

Szerokość tablicy zawsze wyznacza długość nazwy danej ulicy powiększona o wartość 3 x (1.5 x dla strony).

6.16 Tablice z nazwami ulic

Mała tablica adresowa dla sołectwa.

Wysokość 250 mm / długość tablicy dostosowana do długości nazwy. Tablica montowana płasko.

Kolorystyka:
kolor grafitowy RAL 290 30 10
kolor turkusowy RAL 230 50 30



Rodzaje infrastruktury, imiona, nazwy odsuwamy od lewej krawędzi tablicy o 1x. Nazwę justujemy do lewej.

Numery budynków odsuwamy od prawej krawędzi tablicy o 1x. Numer justujemy do prawej.

Szerokość tablicy zawsze wyznacza długość nazwy danej ulicy powiększona o wartość 3 x (1.5 x dla strony).
Dla tablic o wysokości 250 mm wartość ta nie może być mniejsza niż 400 mm.

7.0 Tablice numeryczne

Cztery wielkości tablic numerycznych.

Tablice numeryczne w czterech szerokościach:

Tablica 350 mm x 350 mm – dla cyfry.

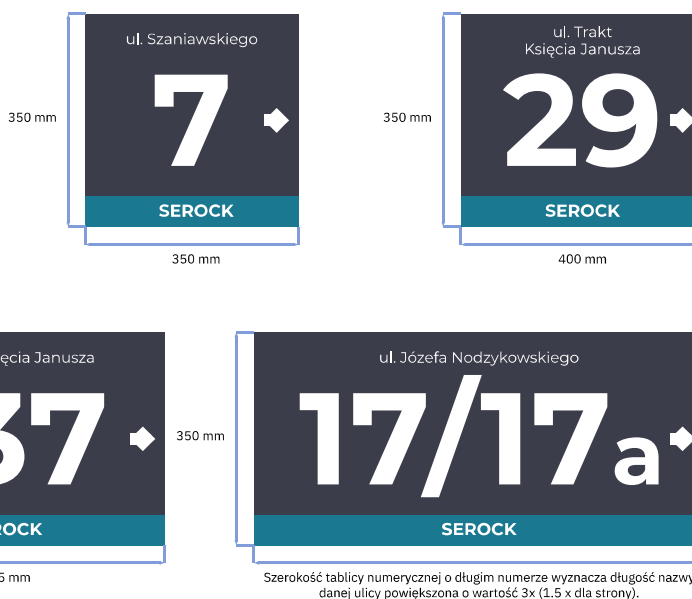
Tablica 350 mm x 400 mm – dla liczby dwucyfrowej.

Tablica 350 mm x 525 mm – dla liczby trzycyfrowej.

Tablica o wysokości 350 mm z szerokością dostosowaną do długości numeru.

Kolorystyka:
kolor graficzny RAL 290 30 10

Tablice numeryczne obejmują 4 szerokości tablic: 350 mm x 350 mm – dla cyfry; 350 mm x 400 mm – dla liczby dwucyfrowej; 350 mm x 525 mm – dla liczby trzycyfrowej; o wysokości 350 mm z szerokością dostosowaną do długości numeru. Kolorystyka tablic adresowych nawiązuje do SIM i wykorzystuje kolory z palety RAL tj.: kolor graficzny RAL 290 30 10 - zarezerwowany dla numeru/litery oraz nazwy ulicy oraz kolor turkusowy RAL 230 50 30 zarezerwowany dla nazwy - Serock. Rodzaj pisma i kształt liter zapewnia właściwą czytelność tablicy. Dodatkową informacją jest wprowadzenie strzałki na danej tablicy i odcinku ulicy określające kierunek wzrastania numerów. Tablica montowana jest na płasko.



7.1 Tablice numeryczne

Tablica numeryczna o szerokości 350 mm.

Tablica 350 x 350 mm dla cyfrowego numeru.

Kolorystyka:
kolor graficzny RAL 290 30 10



Montserrat Regular
h 350 mm – 70 pkt

Liczba:
Montserrat Bold
h 350 mm – 605 pkt

Litera:
Montserrat Bold
h 350 mm – 400 pkt

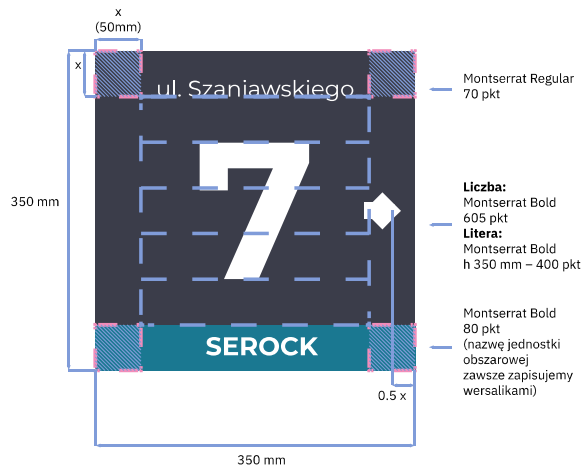
Montserrat Bold
h 350 mm – 80 pkt
(nazwę jednostki
obszarowej
zawsze zapisujemy
wersalikami)

7.2 Tablice numeryczne

Tablica numeryczna o szerokości 350 mm.

Tablica 350 x 350 mm dla cyfrowego numeru.

Kolorystyka:
kolor graficzny RAL 290 30 10



Montserrat Regular
70 pkt

Liczba:
Montserrat Bold
605 pkt

Litera:
Montserrat Bold
h 350 mm – 400 pkt

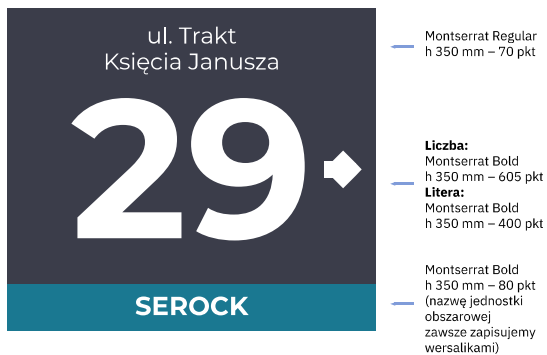
Montserrat Bold
80 pkt
(nazwę jednostki
obszarowej
zawsze zapisujemy
wersalikami)

7.3 Tablice numeryczne

Tablica numeryczna o szerokości 400 mm.

Tablica 400 x 350 mm dla dwucyfrowych liczb.

Kolorystyka:
kolor grafitowy RAL 290 30 10



7.4 Tablice numeryczne

Tablica numeryczna o szerokości 400 mm.

Tablica 400 x 350 mm dla dwucyfrowych liczb.

Kolorystyka:
kolor grafitowy RAL 290 30 10



7.5 Tablice numeryczne

Tablica numeryczna o szerokości 525 mm.

Tablica 525 x 350 mm dla trzycyfrowych liczb.

Kolorystyka:
kolor graficzny RAL 290 30 10



— Montserrat Regular
h 350 mm – 70 pkt

— **Liczba:**
Montserrat Bold
h 350 mm – 605 pkt
— **Litera:**
Montserrat Bold
h 350 mm – 400 pkt

— Montserrat Bold
h 350 mm – 80 pkt
(nazwę jednostki
obszarowej
zawsze zapisujemy
wersalikami)

7.6 Tablice numeryczne

Tablica numeryczna o szerokości 525 mm.

Tablica 525 x 350 mm dla trzycyfrowych liczb.

Kolorystyka:
kolor graficzny RAL 290 30 10



— Montserrat Regular
70 pkt

— **Liczba:**
Montserrat Bold
605 pkt
— **Litera:**
Montserrat Bold
400 pkt

— Montserrat Bold
80 pkt
(nazwę jednostki
obszarowej
zawsze zapisujemy
wersalikami)

7.7 Tablice numeryczne

Tablica numeryczna o szerokości dostosowanej do długości numeru.

Tablica o wysokości 350 mm z szerokością dostosowaną do długości numeru.

Kolorystyka:
kolor graficzny RAL 290 30 10



Montserrat Regular
h 350 mm – 70 pkt

Liczba:
Montserrat Bold
h 350 mm – 605 pkt
Litera:
Montserrat Bold
h 350 mm – 400 pkt

Montserrat Bold
h 350 mm – 80 pkt
(nazwę jednostki obszarowej zawsze zapisujemy wersalikami)

7.8 Tablice numeryczne

Tablica numeryczna o szerokości dostosowanej do długości numeru.

Tablica o wysokości 350 mm z szerokością dostosowaną do długości numeru.

Kolorystyka:
kolor graficzny RAL 290 30 10



Montserrat Regular
70 pkt

Liczba:
Montserrat Bold
605 pkt
Litera:
Montserrat Bold
h 350 mm – 400 pkt

Montserrat Bold
80 pkt
(nazwę jednostki obszarowej zawsze zapisujemy wersalikami)

Szerokość tablicy numerycznej z długą liczbą wyznacza szerokość numeru powiększona o wartość 3x (1.5 x dla strony).

7.9 Tablice numeryczne

Tablica numeryczna o szerokości 525 mm.

Tablica 525 x 350 mm dla trzycyfrowych liczb.

Kolorystyka:
kolor grafitowy RAL 290 30 10



7.10 Tablice numeryczne

Tablica numeryczna o szerokości 525 mm.

Tablica 525 x 350 mm dla trzycyfrowych liczb.

Kolorystyka:
kolor grafitowy RAL 290 30 10



7.11 Tablice numeryczne

Tablica numeryczna o szerokości 525 mm.

Tablica 525 x 350 mm dla trzycyfrowych liczb.

Kolorystyka:
kolor grafitowy RAL 290 30 10



Montserrat Regular
h 350 mm – 70 pkt

Liczba:
Montserrat Bold
h 350 mm – 605 pkt
Litera:
Montserrat Bold
h 350 mm – 400 pkt

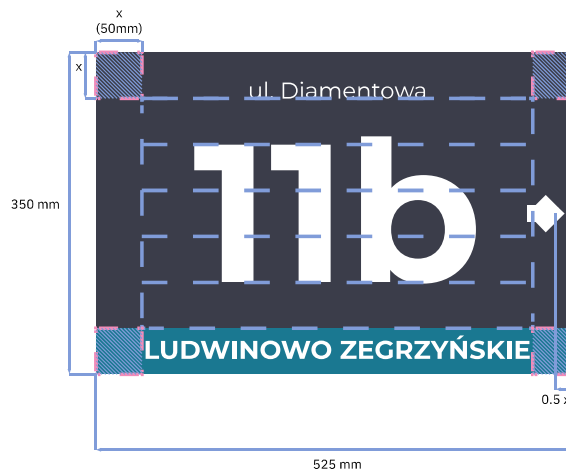
Montserrat Bold
h 350 mm – 80 pkt
(nazwę jednostki
obszarowej
zawsze zapisujemy
wersalikami)

7.12 Tablice numeryczne

Tablica numeryczna o szerokości 525 mm.

Tablica 525 x 350 mm dla trzycyfrowych liczb.

Kolorystyka:
kolor grafitowy RAL 290 30 10



Montserrat Regular
70 pkt

Liczba:
Montserrat Bold
605 pkt
Litera:
Montserrat Bold
400 pkt

Montserrat Bold
80 pkt
(nazwę jednostki
obszarowej
zawsze zapisujemy
wersalikami)

7.13 Tablice numeryczne

Tablica numeryczna o szerokości 350 mm.

Tablica 350 x 350 mm dla cyfrowego numeru.

Kolorystyka:
kolor graficzny RAL 290 30 10



Montserrat Regular
h 350 mm – 70 pkt

Liczba:
Montserrat Bold
h 350 mm – 605 pkt
Litera:
Montserrat Bold
h 350 mm – 400 pkt

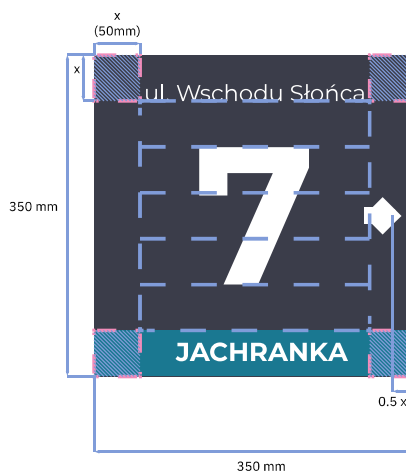
Montserrat Bold
h 350 mm – 80 pkt
(nazwę jednostki
obszarowej
zawsze zapisujemy
wersalikami)

7.14 Tablice numeryczne

Tablica numeryczna o szerokości 350 mm.

Tablica 350 x 350 mm dla cyfrowego numeru.

Kolorystyka:
kolor graficzny RAL 290 30 10



Montserrat Regular
70 pkt

Liczba:
Montserrat Bold
605 pkt
Litera:
Montserrat Bold
h 350 mm – 400 pkt

Montserrat Bold
80 pkt
(nazwę jednostki
obszarowej
zawsze zapisujemy
wersalikami)

8.0 Tablice kierunkowe

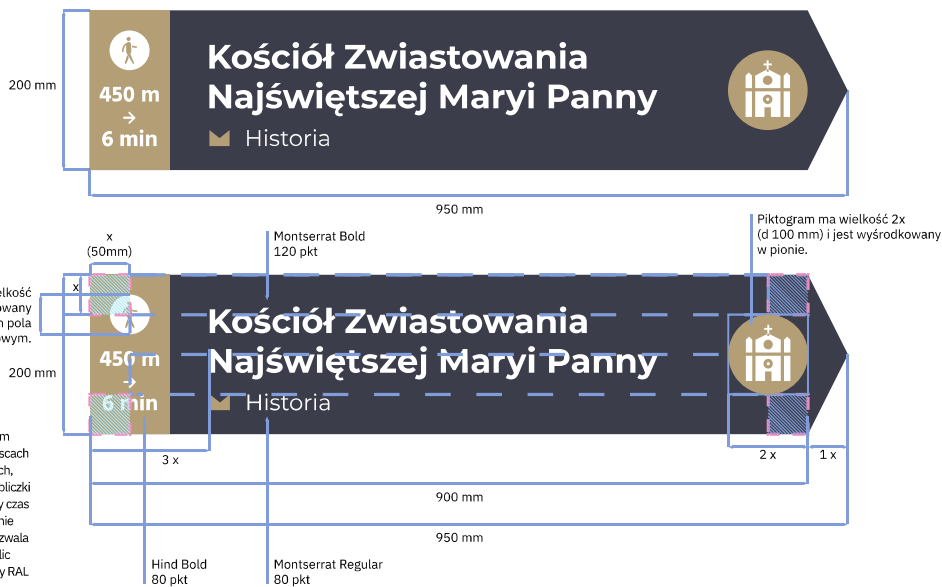
Tablice kierunkowe montowane do słupów.

Przykładowa tablica dla obszaru Historia.

Kolorystyka:
kolor graficzny RAL 290 30 10
kolor obszaru Historia RAL 095 70 30

Piktogram ma wielkość 1x (d 50 mm) i jest wyśrodkowany w poziomie względem pola w kolorze obszarowym.

Tablica kierunkowa montowana do słupa jest znakiem, który pomaga pieszym i rowerzystom, swobodnie poruszać się po mieście. Występuje w jednym wymiarze wysokości tj. 200 mm i długości 950 mm. Znajdują się tu informacje o ważnych miejscach docelowych, transporcie miejskim, szlakach tras tematycznych, miejscach sakralnych czy innych zabytkach. Zintegrowane tabliczki na tym nośniku promują miejsca Serocka i pokazują faktyczny czas przejazdu lub przejazdu do danego, wybranego miejsca. Podanie odległości w minutach daje lepsze zrozumienie dystansu i pozwala lepiej zaplanować podróż do danego punktu. Kolorystyka tablic kierunkowych nawiązuje do SIM i wykorzystuje kolory z palety RAL tj.: kolor graficzny RAL 290 30 10 oraz dostosowane kolory z palety RAL odpowiadające danym obszarom tematycznym wraz z piktogramami w kolorach z określonego obszaru tematycznego.



8.1 Tablice kierunkowe

Tablice kierunkowe montowane do słupów.

Przykładowa tablica dla obszaru Kultura.

Kolorystyka:
kolor graficzny RAL 290 30 10
kolor obszaru Kultura RAL 2012

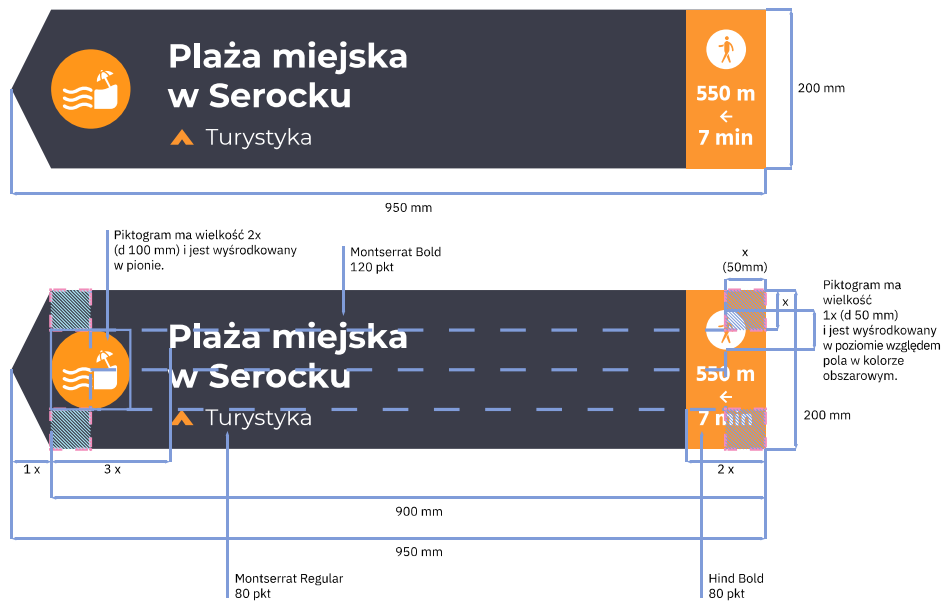


8.2 Tablice kierunkowe

Tablice kierunkowe montowane do słupów.

Przykładowa tablica dla obszaru Turystyka.

Kolorystyka:
kolor graficzny RAL 290 30 10
kolor obszaru Turystyka RAL 060 70 70

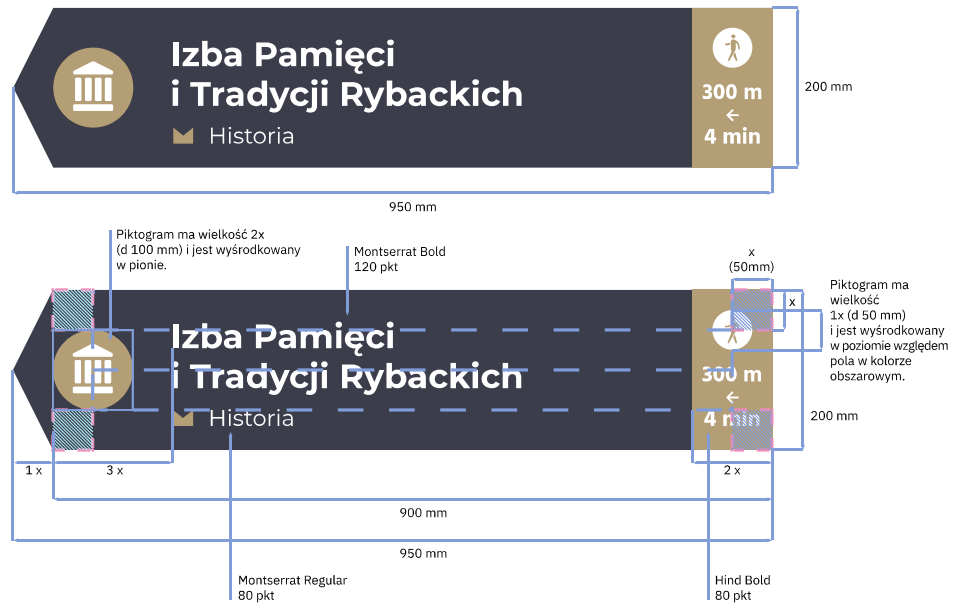


8.3 Tablice kierunkowe

Tablice kierunkowe montowane do słupów.

Przykładowa tablica dla obszaru Historia.

Kolorystyka:
kolor graficzny RAL 290 30 10
kolor obszaru Historia RAL 095 70 30

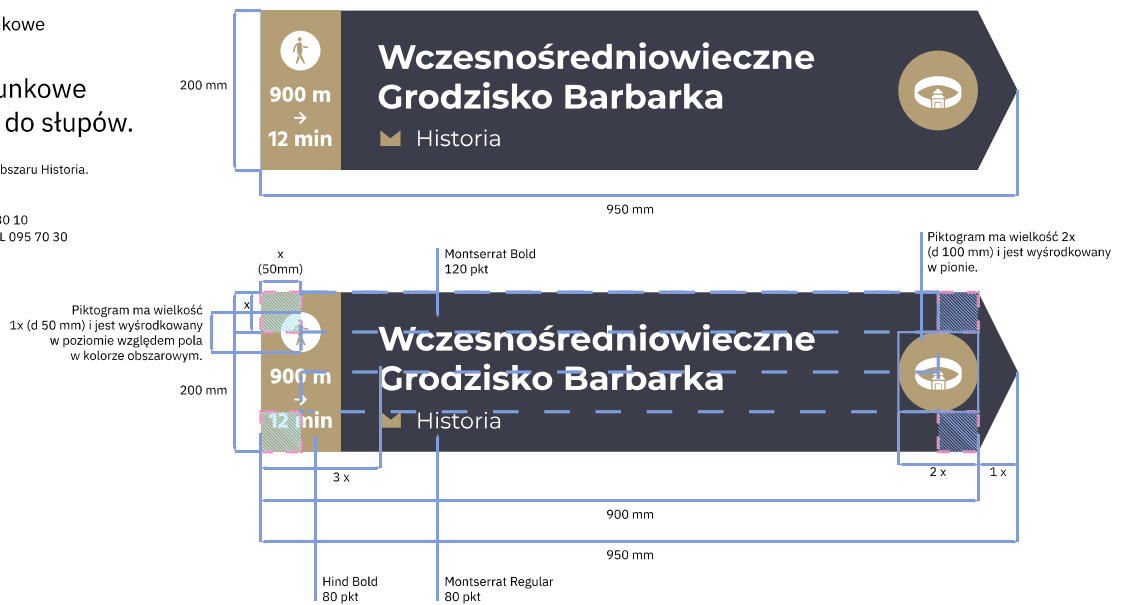


8.4 Tablice kierunkowe

Tablice kierunkowe montowane do słupów.

Przykładowa tablica dla obszaru Historia.

Kolorystyka:
kolor graficzny RAL 290 30 10
kolor obszaru Historia RAL 095 70 30



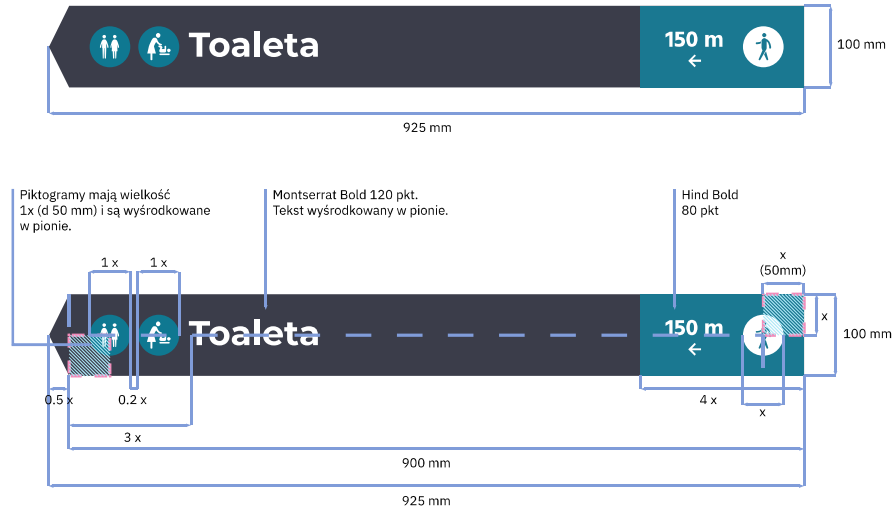
8.5 Tablice kierunkowe

Tablice informacyjne montowane do słupów.

Przykładowa tablica informująca o toalecie.

Kolorystyka:
kolor grafitowy RAL 290 30 10
kolor obszaru Mieszkańcy RAL 230 50 30

Tablica kierunkowa montowana do słupa wąska jest znakiem, który pomaga pieszym i rowerzystom, swobodnie poruszać się po mieście. Występuje w jednym wymiarze wysokości 100 mm szerokości, 950 mm - długości. Tablice wąskie przeznaczone są do oznakowania miejsc z palety informacji typowo miejskich np. Toaleta, Parking, Punkt informacji miejskiej, Urząd Miasta, i Gminy, Zarząd Gospodarowania Nieruchomościami itp. Kolorystyka tablic kierunkowych nawiązuje do SIM i wykorzystuje kolory z palety RAL tj.: kolor grafitowy RAL 290 30 10 oraz kolor z palety RAL zarezerwowany do działań w obszarze mieszkańcy tj. kolor turkusowy RAL 230 50 30

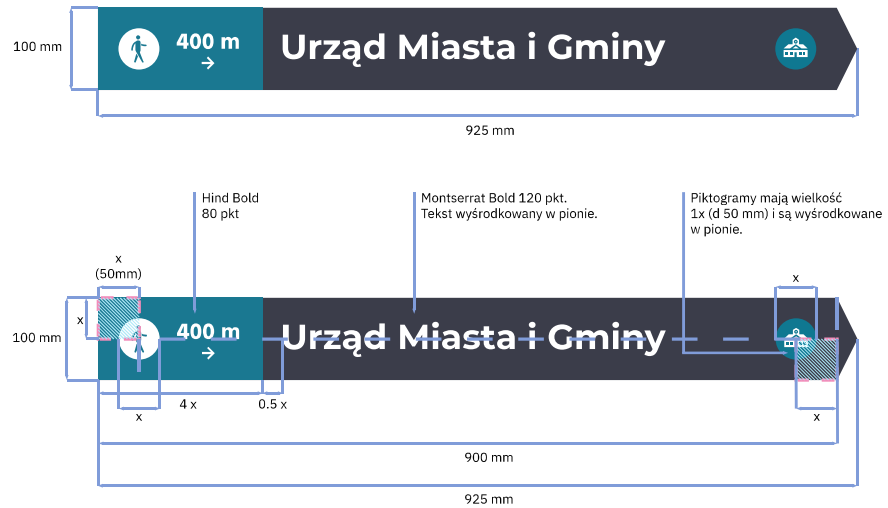


8.6 Tablice kierunkowe

Tablice informacyjne montowane do słupów.

Przykładowa tablica informująca o Urzędzie Miasta i Gminy.

Kolorystyka:
kolor grafitowy RAL 290 30 10
kolor obszaru Mieszkańcy RAL 230 50 30

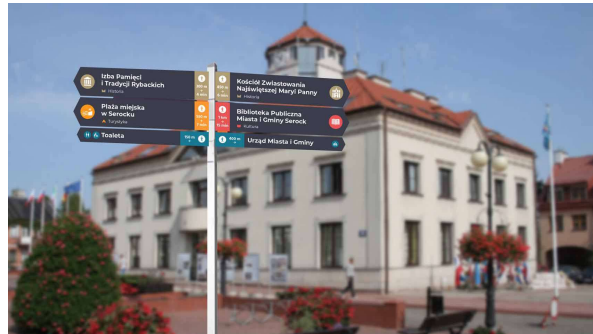
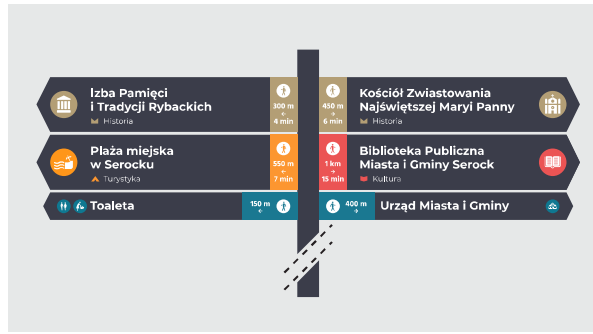


8.7 Tablice kierunkowe

Tablice informacyjne montowane do słupów.

Każdą lokalizację umieszczamy na osobnym piórze z odstępem 10 mm.

Szczyt słupa powinien wystawać ponad górną krawędź tablic co najmniej 10 cm.

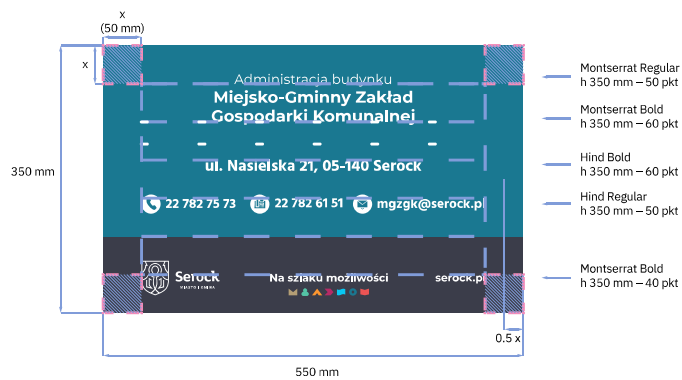


9.0 Tablica naścienna

Tabliczki informacyjne z nazwą administratora budynku

Rozmiar 550 mm x 350 mm.

Tablice naścienne informacyjne z zastosowaniem do obiektów administrowanych przez Miasto i Gminę Serock, wspólnoty mieszkaniowe lub innych administratorów mają wymiar 350 mm x 550 mm. Montowane są zazwyczaj na zewnętrznej elewacji budynku w widocznym miejscu z boku wejścia głównego. Kolorystyka tablic nawiązuje do SIM i wykorzystuje kolory z palety RAL: kolor grafitowy RAL 290 30 10 – zarezerwowany dla dolnego paska z napisem Serock, oraz kolor turkusowy jako główny kolor tablicy z palety RAL 230 50 30 zarezerwowany dla dla obszaru mieszkańcy i życie społeczne.

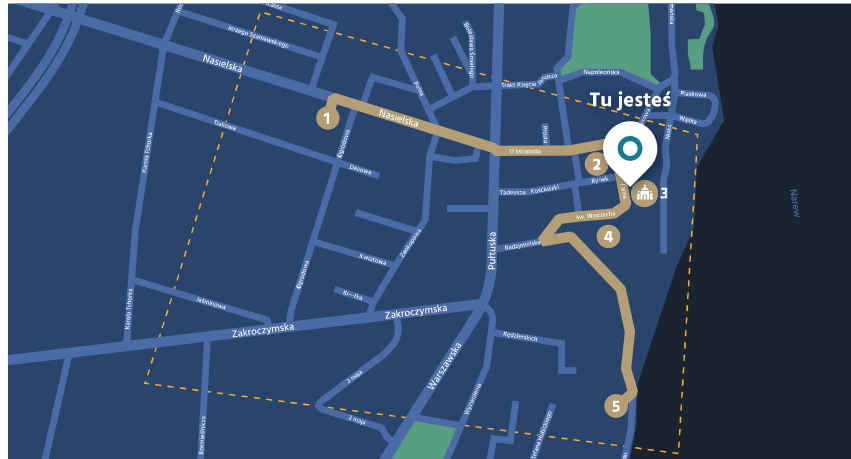


10.0 Mapy obszarowe

Mapa dla obszaru Historia.

Atrakcje danego obszaru oznaczamy okrągłymi pinezkami z przypisanymi numerami i łączymy linią w kolorze obszaru pokazującą szlak pieszy.

Wizualna hierarchia elementów na mapie pozwala na szybkie i intuicyjne znalezienie szukanych informacji. Na mapie piktogramami oznaczono najważniejsze obiekty, ważne miejsca umiejscowione na pokazywanym szlaku. Atrakcje danego obszaru oznaczamy okrągłymi pinezkami z przypisanymi numerami i łączymy linią w kolorze obszaru pokazującą szlak. Cały obszar w granicach, którego przebiega dany szlak zaznaczony jest linią przerywaną w kolorze obszaru tematycznego. Lokalizacja na mapie w postaci pinezki pokazuje nam: „tutaj jestem”.



11.0 Tablica tematyczna duża (obszar Historia)

Tablica tematyczna dwustronna podświetlana (duża, wolnostojąca).

- Zastosowanie:
- szlaki tematyczne/historyczne
 - przed ważnym obiektem historycznym
 - na terenie sołectw tablica historyczno-informacyjna o danej miejscowości
 - tablica w kolorze obszaru pokazująca szlak pieszy.

Najbardziej efektywnym znakiem informacyjnym jest wolnostojąca tablica tematyczna. Jest ona jedno lub dwustronna, podświetlana o wymiarach 220 mm x 1200 mm. Jej zaletą jest zespolenie wszystkich potrzebnych informacji na jednym, nowoczesnym nośniku na temat danego obiektu wraz z mapą. Zawiera informacje dla użytkowników nadchodzących z różnych kierunków. Tablice uliczne wykorzystują kolorystykę odpowiednią dla danych obszarów tematycznych, w których się znajdują. Elementem wspólnym jest identyczny układ rozmieszczenia treści, zdjęć, i mapy co wprowadza spójność przestrzenną. Kolorystyka tablicy nawiązuje do SIM i wykorzystuje kolory z palety RAL tj.: kolor grafitowy RAL 290 30 10 na górze tablicy, oraz dostosowane kolory z palety RAL odpowiadające danemu obszarowi tematycznemu. Wykorzystane są także piktogramy kolorystyce odpowiadającej danemu obszarowi tematycznemu. Na pierwszej stronie tablicy znajdują się informacje na temat obiektu, jego opis, charakterystyka obiektu, zdjęcia. Druga strona tablicy to mapa szlaku z nawigacją ważnych miejsc z punktu widzenia odbiorcy czyli mieszkańca i turysty np. bankomat, parking, toaleta, informacja turystyczna czyli miejsca które znajdują się w pobliżu obiektu i tablicy.

2200 mm

2200 mm



1200 mm



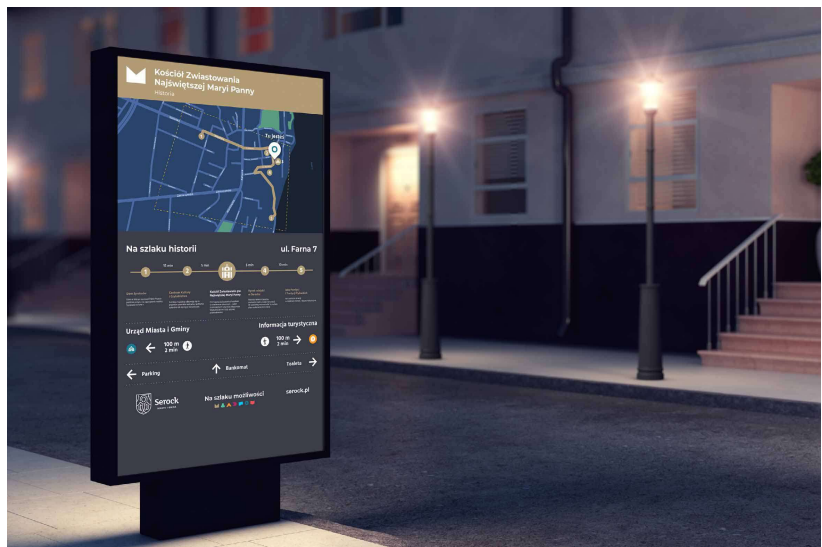
1200 mm

11.1 Tablica tematyczna duża (obszar Historia)

Tablica tematyczna dwustronna podświetlana (duża, wolnostojąca).

Zastosowanie:

- szlaki tematyczne/historyczne
- tablica w kolorze obszaru pokazująca szlak pieszy.

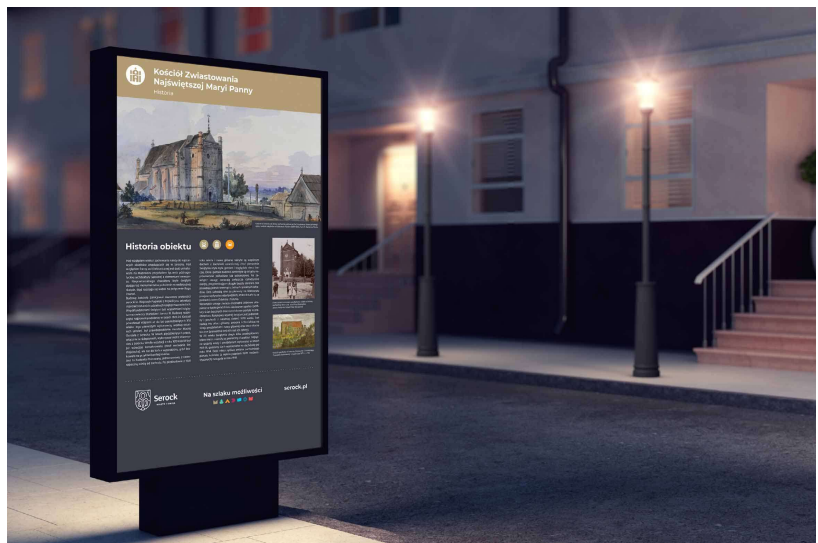


11.2 Tablica tematyczna duża (obszar Historia)

Tablica tematyczna dwustronna podświetlana (duża, wolnostojąca).

Zastosowanie:

- szlaki tematyczne/historyczne
- tablica w kolorze obszaru z opisem wybranego punktu na szlaku pieszym.



11.3 Tablica tematyczna duża (obszar Biznes)

Tablica tematyczna dwustronna podświetlana (duża, wolnostojąca).

Zastosowanie:

- szlaki tematyczne
- tereny obszarów inwestycyjnych
- tablica w kolorze obszaru
- obiekty atrakcyjne pod względem inwestycyjnym.

2200 mm



1200 mm

2200 mm



1200 mm

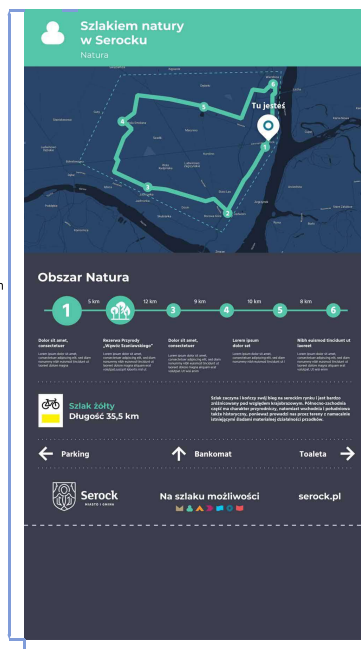
11.3 Tablica tematyczna duża (obszar Natura)

Tablica tematyczna dwustronna podświetlana (duża, wolnostojąca).

Zastosowanie:

- szlaki tematyczne/przyrodnicze
- tereny rekreacyjne
- tablica w kolorze obszaru pokazująca szlak rowerowy.

2200 mm



1200 mm

2200 mm



1200 mm

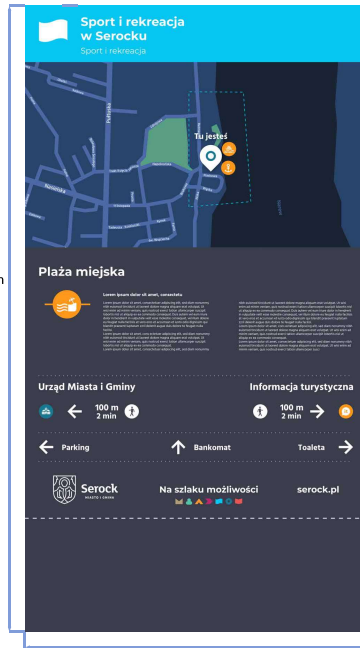
11.6 Tablica tematyczna duża (obszar Sport)

Tablica tematyczna dwustronna podświetlana (duża, wolnostojąca).

Zastosowanie:

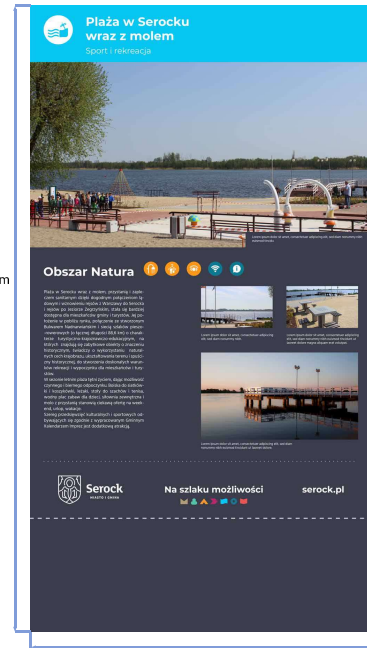
- szlaki tematyczne
- tereny rekreacyjne
- tablica w kolorze obszaru.

2200 mm



1200 mm

2200 mm



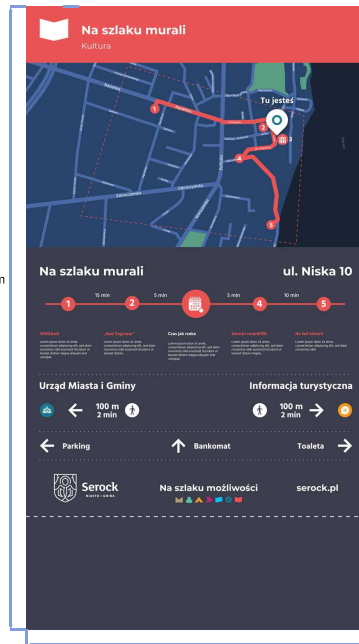
1200 mm

11.6 Tablica tematyczna duża (obszar Kultura)

Tablica tematyczna dwustronna podświetlana (duża, wolnostojąca).

- Zastosowanie:
- szlaki tematyczne/kulturalne
 - tablica w kolorze obszaru.

2200 mm



1200 mm

2200 mm



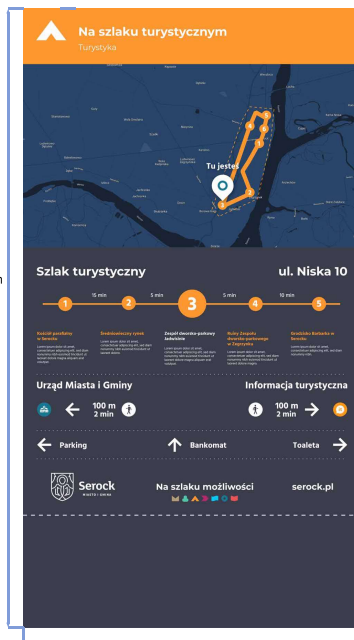
1200 mm

11.6 Tablica tematyczna duża (obszar Turystyka)

Tablica tematyczna dwustronna podświetlana (duża, wolnostojąca).

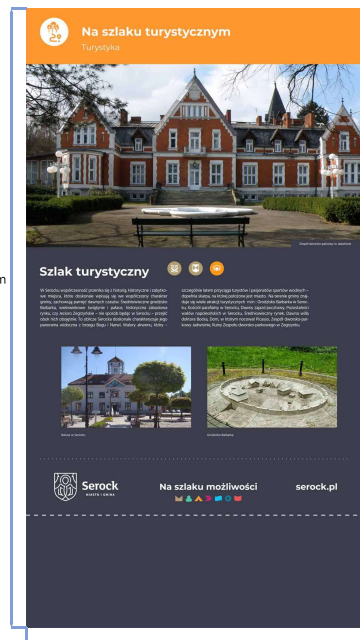
- Zastosowanie:
- szlaki tematyczne/historyczne
 - tablica w kolorze obszaru.

2200 mm



1200 mm

2200 mm



1200 mm

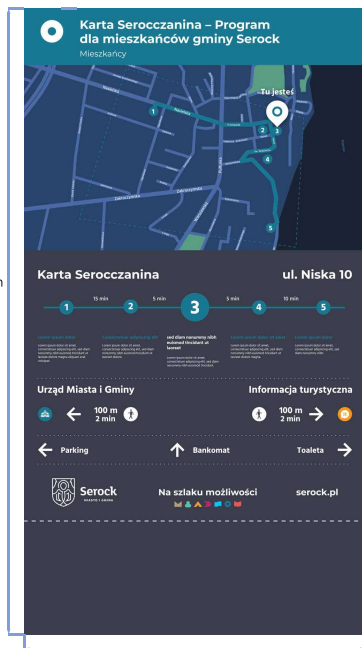
11.6 Tablica tematyczna duża (obszar Mieszkańcy)

Tablica tematyczna dwustronna podświetlana (duża, wolnostojąca).

Zastosowanie:

- szlaki tematyczne
- tablica w kolorze obszaru.

2200 mm



1200 mm

2200 mm



1200 mm

12.0 Tablica do ścieżek

Tablica do ścieżek (wąska wolnostojąca)

Zastosowanie:

- ścieżki rowerowe
- ścieżki przyrodnicze
- ścieżki dydaktyczne
- bulwary/nabrzeża
- szlak wodny.

2000 mm



600 mm

12.1 Tablica do ścieżek

Tablica do ścieżek (wąska wolnostojąca)

Zastosowanie:

- ścieżki rowerowe
- ścieżki przyrodnicze
- ścieżki dydaktyczne
- bulwary/nabrzeża
- szlak wodny.

Tablice do ścieżek rowerowych w swojej stylistyce nawiązują do wolnostojących tablic tematycznych. Umieszczenie podobnych tablic na szlakach rowerowych czy ścieżkach przyrodniczych powoduje, że zachowujemy ciągłość komunikacji wizualnej przestrzennej. Wymiar tablicy to 600 mm x 2000 mm. Tablice do ścieżek rowerowych wykorzystują kolorystykę odpowiednią dla obszaru Turystyka czyli kolor RAL 060 70 70 oraz kolor nawiązujący do SIM z palety RAL tj.: kolor grafitowy RAL 290 30 10. Elementem wspólnym jest identyczny układ rozmieszczenia treści i mapy co wprowadza spójność wizualną. Wykorzystane są także piktogramy w kolorystyce odpowiadającej danemu obszarowi tematycznemu. Tablice mają zastosowanie do ścieżek rowerowych, ścieżek przyrodniczych, szlaków wodnych, nabrzeży.



13.0 Tablica tematyczna mała

Tablica tematyczna jednostronna, wolnostojąca

Zastosowanie:

- szlaki tematyczne/historyczne
- tereny rekreacyjne
- tablica w kolorze obszaru.

Tablica wolnostojąca mocowana do podłoża o wymiarze 500 mm x 300 mm. Jest to moduł zawierający informację nt. obiektów przyrodniczych, krajobrazowych. Tekst i ilustracja nadrukowane są na przeźroczystej płycie poliwęglanowej lub plexi wyklejone folią przeźroczystą lub zadrukowane w całości mocowane do konstrukcji na dystansach. Taka forma zapewnia eksponowanie informacji nie ingerując w otoczenie. Kolorystyka tablicy nawiązuje do SIM i wykorzystuje kolory z palety RAL tj.: kolor grafitowy RAL 290 30 10 na dole tablicy, oraz dostosowane kolory z palety RAL odpowiadające danemu obszarowi tematycznemu.

500 mm



Wydra

Lutra lutra (Linnaeus, 1758)

Rząd: Drapieżne – Carnivora

Rodzina: Łasicowate – Mustelidae

Areał gatunku

obejmuje prawie całą Europę (oprócz Islandii, Balearów, Korsyki, Krety i Cypru), Afrykę Północną i Środkową, a także północną Azję. W Polsce występuje na terenie całego kraju, najczęściej na Pomorzu, Warmii i Mazurach, Podkarpaciu, w Białostockiem i Łomżyńskim.



Natura

Ze względu na wyjątkowe walory przyrodnicze i krajobrazowe okolic Jeziora Żegrzyńskiego, na większości terenu utworzono Warszawski Obszar Chronionego Krajobrazu. Ustanowiono tu także dziesięć rezerwatów przyrody („Wąwóz Szaniawskiego”, „Zęgrze”, „Jablonna”, „Łęgi Czarnej Strugi”, „Bukowiec Jabłonowski”, „Wieliszewskie Łęgi”, „Puszcza Słupecka”, „Jadwisin”, „Ławice Kiełpińskie” oraz „Kępy Kazuńskie”), obejmujących tereny i siedliska o naturalnym lub mało zmienionym w stosunku do naturalnego charakterze. Rozległym kompleksom leśnym towarzyszą łąki i łąki. W lasach, obok pospolitych gatunków, występują także rzadkie drzewa i rośliny – brzoza czarna, wawrzynek wilcze hyko, przylaszczka, borówka bagienna, widłaki oraz chronione gatunki paprotników. Ekologiczna czystość sprawia, że siedliska mają tu rzadkie gatunki zwierząt – wilk, wydra, kilka gatunków nietoperzy, zimorodek, puchacz, żółw błotny, rzekotka drzewna i ropucha szara.



Serock

Na szlaku możliwości



serock.pl

300 mm

14.0 Tablica szklana

Tablica tematyczna dla obszaru Historia.

Zastosowanie:

- szlaki tematyczne
- na budynkach (w miejscach, gdzie nie można postawić tablicy wolnostojącej).

Płyta szklana o wymiarze 500 x 500 mm. Przymocowana do ściany za pomocą metalowych śrub dystansowych.

Naścienne moduły informacyjne o patronach ulic, skwerów. Wymiar płyty szklanej to 500 x 500 mm. Tablica naścienna szklana to moduł zawierający syntezę informacji o patronie ulicy lub placu wraz z ikonografią. Tekst i ilustracja nadrukowane są na przezroczystej płycie poliwęglanowej, wyklejonej mocowanej na dystansach do ściany budynku. Taka forma zapewnia ekspozycję informacji nie ingerując w otoczenie. Zastosowanie na szlakach tematycznych, budynkach (w miejscach gdzie nie można postawić tablicy wolnostojącej). Kolorystyka tablicy nawiązuje do SIM i wykorzystuje kolory z palety RAL tj.: kolor graficzny RAL 290 30 10 na dole tablicy, oraz dostosowane kolory z palety RAL odpowiadające danemu obszarowi tematycznemu. Wykorzystane zostały także piktogramy odpowiadające danemu obszarowi tematycznemu.

500 mm



500 mm

14.1 Tablica szklana

Tablica tematyczna dla obszaru Historia.

Zastosowanie:

- szlaki tematyczne
- na budynkach (w miejscach, gdzie nie można postawić tablicy wolnostojącej).

Płyta szklana o wymiarze 500 x 500 mm. Przymocowana do ściany za pomocą metalowych śrub dystansowych.



15.0 Tablica tematyczna jednostronna

Tablica tematyczna jednostronna lub dwustronna przed obiektami rekreacyjnymi

Zastosowanie:

- place zabaw
- skwery, parki
- kąpieliska, plaża
- obiekty sportowe.

Tablica montowana na płasko o wymiarze 300 x 400 mm.

Tablica tematyczna jednostronna komunikuje o najważniejszych atrakcjach, przepisach, regulaminach w mieście i gminie. Tablice swoje zastosowanie powinny mieć na placach zabaw, skwerach, parkach, kąpieliskach, plażach i obiektach sportowych. Poszczególne rozwiązania mogą być stosowane w zależności od potrzeb, miejsca, lokalizacji, długości i typu informacji. Wymiar tablicy jest dostosowywany bezpośrednio do otoczenia i miejsca w jakim planujemy umiejscowić tablicę, najmniejsza ma rozmiar 300 mm x 400 mm. Tablice z regulaminem czy cennikiem służą do do zawieszania w bardziej ograniczonych przestrzeniach lub w sytuacjach gdy w przestrzeni znajdują się już tablice innej kategorii. Tablice powinny być montowane na płasko z możliwością montażu na dystansach (jeśli tablica umiejscowiona będzie np. na budynku), na ogrodzeniach w postaci opasek zaciskowych. W sytuacji kiedy nie mamy możliwości zamontowania tablicy na płasko powinna zostać ona zamocowana na słupku mocowanym do podłoża kotwami lub zabetonowanym o wysokości min. 160 mm. (Na wysokości oczu odbiorcy).

300 mm

Regulamin placu zabaw

Mieszkańcy i życie codzienne

1. Administratorem terenu jest: **Miejski-Gminny Zakład Gospodarki Komunalnej**
2. Plac zabaw czynny w godzinach **8.00-22.00**
3. Dzieci korzystające z placu zabaw powinny przebywać pod opieką osoby dorosłej
4. Z urządzeń znajdujących się na placu zabaw zabrania się korzystać w sposób niezgodny z ich przeznaczeniem
5. Zabrania się korzystania z urządzeń przez więcej niż jedną osobę na jedno miejsce
6. Na placu zabaw **zabrania się spożywania alkoholu i palenia tytoniu**
7. Na placu zabaw zabrania się jazdy na rowerze, łyżworolkach i rolkach dzieciom powyżej 6 lat
8. Na placu zabaw zabrania się gry w piłkę nożną i inne gry zespołowe (nie dotyczy terenu boiska)
9. Zabrania się zaśmiecania placu zabaw
10. Na placu zabaw zabrania się wyprowadzania zwierząt

NR ALARMOWY 112 STRAZ POŻARNA 998 POLICJA 998 POGOTOWIE RATUNKOWE 999

Serock **Na szlaku możliwości** serock.pl

400 mm

16.0 Citylight

Citylight dwustronny

Zastosowanie:

- na wiatkach przystankowych
- na nośnikach wolnostojących przy CKiC w Serocku.

Rozmiar reklamy 1185 mm x 1750 mm.

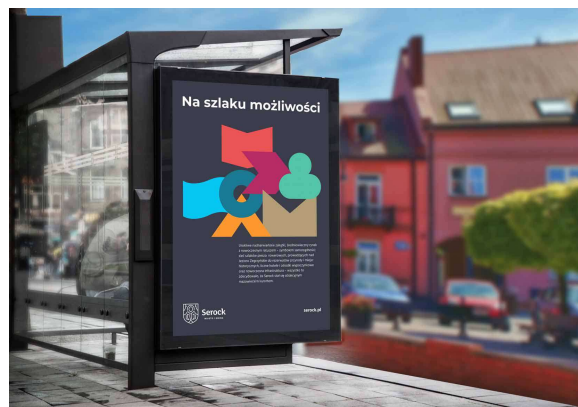
1185 mm

Na szlaku możliwości

Łudzenie nadzwyczajnie zajęty, mediewiczny rynek zlokalizowany w okolicy... systemem zarządzania... nie należy pisać... promocyjny... nie należy... do... miejsc... Serock

Serock **Na szlaku możliwości** serock.pl

1750 mm



Citylight to podświetlony od wewnątrz nośnik reklamowy o wysokiej akceptacji społecznej – usytuowany w miejscach niedostępnych dla innych form reklamy. Oprócz funkcji reklamowej citylighty stanowią element miejskiego krajobrazu. Z tego powodu citylighty zwane są meblami miejskimi. Citylight wbudowany został integralnie w obiekt małej architektury miejskiej w tym przystanku wiaty przystankowej. Odbiorcami komunikatu reklamowego na citylightach są przede wszystkim osoby poruszające się środkami komunikacji miejskiej, piesi

jak również zmotoryzowani. Materiałem ekspozycyjnym w citylightach jest papier plakatowy o specjalnych właściwościach. Gramatura papieru wynosi minimum 150 g/m², co zapewnia optymalne rozproszenie światła. Producenci citylightów zazwyczaj drukują plakaty w technice solwentowej. Gwarantuje ona charakterystyczne dla tego typu reklamy – nasycenie barw i wysoki kontrast. Zastosowania CLP to: wiaty przystankowe, nośniki wolnostojące np. przy CKiC w Serocku. Wymiar CLP to 1185 mm x 1750 mm (przestrzeń zadruku).

Opcją dodatkową w tym wariancie jest forma CLP jako monitor LCD lub LED do wyświetlania treści multimedialnej np. wszelkiego rodzaju reklam. Dzięki wysokiej jakości i dynamice przedstawione na monitorze informacje są wyraźne i widoczne nawet po zmroku. Dlatego też jest to doskonała alternatywa dla konwencjonalnych form promowania miasta i jego atrakcji. Reklama wyświetlana na monitorze Citylight jest wyraźna i dobrze widoczna nawet z znacznej odległości.

17.0 Tablica przystankowa

Oznaczenie przystanków, nośnik wolnostojący

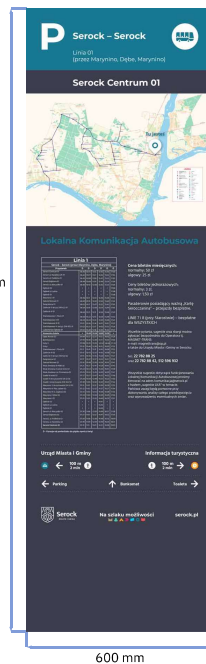
Zastosowanie:
 • przy przystankach
 • rozkład rejsów.

Rozmiar: 600 mm x 2000 mm.

Oznaczenia przystanków to nośnik, tablica wolnostojąca w swojej stylistyce nawiązująca do wolnostojących tablic tematycznych czy tablic rowerowych. Umieszczenie podobnych tablic w przestrzeni miejskiej powoduje, że zachowujemy ciągłość komunikacji wizualnej. Wymiar tablicy to 600 mm x 2000 mm.

Jej zastosowanie to przystanki, rozkłady rejsów statków wodnych. Tablice z oznaczeniem przystanków wykorzystują kolorystykę nawiązującą do SIM z palety RAL tj: kolor grafitowy RAL 290 30 10 oraz górna część tablicy zawiera zawsze pasek w kolorystyce z obszaru mieszkańcy tj. kolor turkusowy z palety RAL 230 50 30. Elementem wspólnym jest identyczny układ rozmieszczenia treści, rozkładu jazdy i mapy, co wprowadza spójność wizualną przestrzenną. Wykorzystane są także piktogramy w kolorystyce z obszaru mieszkańcy.

2000 mm



600 mm

18.0 Karta miejska

Dwustronna karta miejska

Rozmiar karty 85,6 mm x 53,98 mm.

53,98 mm



85,6 mm



19.0 Tablica dla wypożyczalni środków transportu miejskiego

Oznaczenia dla wypożyczalni rowerów (wąska wolnostojąca)

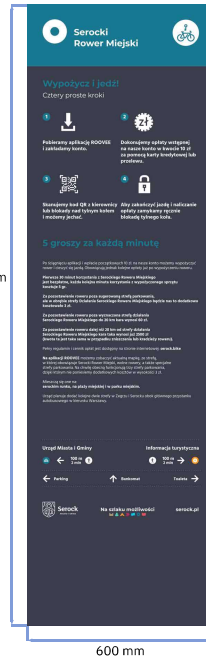
Zastosowanie:

- stacja rowerowa (rower miejski)
- stacja hulajnowy (hulajnowa miejska)
- stacja ładowania samochodów elektrycznych
- stacja wypożyczania skuterów (skuter miejski).

Rozmiar: 600 mm x 2000 mm.

Oznaczenia dla wypożyczalni środków transportu miejskiego to tablica wolnostojąca w swojej stylistyce nawiązująca do wolnostojących tablic tematycznych, tablic rowerowych czy tablic do oznaczenia przystanków. Umieszczenie podobnych tablic w przestrzeni miejskiej powoduje, że zachowujemy ciągłość komunikacji wizualnej. Wymiar tablicy to 600 mm x 2000 mm. Jej zastosowanie to stacje rowerowe, stacje hulajnowy miejskich, stacje ładowania samochodów elektrycznych, stacje wypożyczenia skuterów miejskich. Tablice te wykorzystują kolorystykę nawiązującą do SIM z palety RAL tj.: kolor grafitowy RAL 290 30 10 oraz górna część tablicy zawiera zawsze pasek w kolorystyce z obszaru mieszkańcy tj. kolor turkusowy z palety RAL 230 50 30. Elementem wspólnym jest identyczny układ rozmieszczenia treści co wprowadza spójność wizualną przestrzenną. Wykorzystane są także piktogramy w kolorystyce z obszaru mieszkańcy.

2000 mm



600 mm

21.0 Tablice informacyjno-nawigacyjne

Tablice nawigacyjne dla Urzędu Miasta i Gminy w Serocku

Zastosowanie:

- Urząd Miasta i Gminy w Serocku.

Wysokość tablicy: 250 mm.



Szerokość tablicy zawsze wyznacza długość nazwy danej ulicy powiększona o wartość 3x (1.5 x dla strony)



Szerokość tablicy zawsze wyznacza długość nazwy danej ulicy powiększona o wartość 3x (1.5 x dla strony).

1.0 Witacz

Witacz na wjeździe do miasta

Witacze pełnią świetną funkcję marketingową. Miasto i Gmina Serock które wita swoich gości wydaje się być otwarte na turystów i przyjazne gościom. Adres internetowy umieszczony na witaczu pozwala od ręki sprawdzić jadącym w aucie pasażerom co ciekawego oferuje dane miejsce i czy warto się zatrzymać w nim na dłużej. Dla przedsiębiorcy, który szuka miejsca na rozwinięcie swojego biznesu witacz jest sygnałem, że dane miasto czy gmina przykładają wagę do swojej promocji, warto więc z nimi współpracować. Ponadto witacze są po prostu miłe dla oka dla osób, które wracają do domu po dłuższej nieobecności, lub dla turystów, którzy przyjeżdżają po raz kolejny na urlop w swoje ukochane miejsce. Oprócz tradycyjnego witacza w formie billboardu reklamowego istnieje możliwość wprowadzenia formy cyfrowej w wersji LCD lub LED do wyświetlania treści multimedialnej. Dzięki wysokiej jakości i dynamice przedstawione na monitorze informacje są wyraźne i widoczne nawet po zmroku.

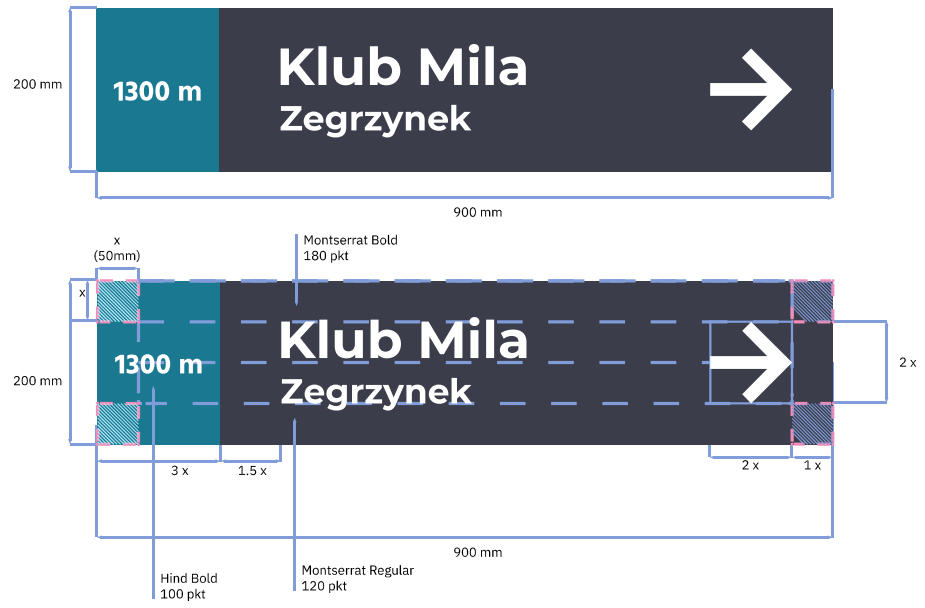


2.0 Tablica kierunkowa dla ruchu kołowego

Tablice informacyjne montowane do słupów.

Przykładowa tablica kierunkowa.

Kolorystyka:
kolor grafitowy RAL 290 30 10
kolor obszaru Mieszkańcy RAL 230 50 30



Uzasadnienie

Na terenie Miasta i Gminy Serock nie obowiązuje jednolity pod względem wizualnym oraz konstrukcyjno-architektonicznym system informacji miejskiej. W przestrzeni publicznej funkcjonuje wiele niejednorodnych pod względem graficznym i konstrukcyjnym nośników informacyjnych zamieszczanych przez jednostki organizacyjne Urzędu Miasta i Gminy Serock, instytucje i stowarzyszenia oraz osoby prywatne. Wprowadza to nie tylko wizualny i architektoniczny nieład w otaczającej nas przestrzeni, wpływając negatywnie na wizerunek miasta i gminy, ale też zdecydowanie utrudnia identyfikację gminnych nośników informacyjnych oraz poruszanie się po terenie miasta i gminy.

System Informacji Miejskiej dla Miasta i Gminy Serock ma za cel uporządkowanie nośników informacyjnych dzięki zastosowaniu jednolitej grafiki i wzornictwa. Ma za zadanie uporządkować informacje gminne w przestrzeni publicznej, ułatwić ich identyfikację oraz poruszanie się po mieście nie tylko mieszkańcom, ale także odwiedzającym miasto i gminę turystom. Poza tym SIM pełniąc funkcję ujednoczonego przekazu informacji miejskiej odegra też ważną rolę w budowaniu wizerunku Miasta i Gminy Serock oraz wzmacnianiu tożsamości lokalnej.

CHARAKTERYSTYKA SIM

W projekcie SIM zostały wyróżnione poszczególne obszary tematyczne w zakresie funkcjonowania miasta i gminy, dedykowane dla określonych grup docelowych – historia, natura, mieszkańcy i życie codzienne, turystyka, biznes i inwestycje, sport i rekreacja, kultura. W ramach tych obszarów realizowana będzie komunikacja z wykorzystaniem projektów (plastyczno-architektonicznych) nośników serockiego Systemu Informacji Miejskiej. Księga SIM dla Miasta i Gminy Serock wyznacza jedynie kierunek plastyczno-konstrukcyjno-architektoniczny. Ostateczne wzory poszczególnych elementów systemu powstają w ramach prac nad projektami wykonawczymi uwzględniającymi i łączącymi wszystkie aspekty: plastyczno-architektoniczne i konstrukcyjno-technologiczne.

Składowe Systemu Informacji Miejskiej dla Miasta i Gminy Serock

1. Tablice z nazwami ulic
2. Tablice numeryczne - adresowe (numer porządkowy posesji, z nazwą ulicy i miejscowości).
3. Tablice kierunkowe - prezentujące nazwy ulic/lokalizacji lub wskazujące umiejscowienia obiektów (kierunkowskazy montowane na słupkach)
 - a. kierunkowskazy dla ruchu pieszego,
 - b. kierunkowskazy dla ruchu kołowego
 - c. kierunkowskazy na ścieżkach biegowo-rowerowych.
 - d. inne
4. Tablice naścienne - tabliczki informacyjne z nazwą administratora budynku
5. Tablice tematyczne duże – dwustronne, wolnostojące podświetlane do 7 obszarów
6. Tablice do ścieżek – wąskie, wolnostojące (ścieżki rowerowe, przyrodnicze, dydaktyczne, bulwary/nabrzeża, szlak wodny itp.)
7. Tablice tematyczne małe – wolnostojące
8. Tablice szklane – tematyczne
9. Tablice tematyczne jednostronne – przed obiektami rekreacyjnymi
10. Citylighty do 7 obszarów.
11. Tablice przystankowe
12. Tablice dla wypożyczalni środków transportu miejskiego
13. Witacz

14.Tablice informacyjno-nawigacyjne dla Urzędu Miasta i Gminy w Serocku (spójne ze stylistyką zewnętrznego SIM)

Dodatkowo opracowanie wzbogacono o logotyp marki Serock dedykowany Systemowi Informacji Miejskiej wraz z hasłem promocyjnym „na szlaku możliwości”. Serocki SIM, w założeniach i planach przewiduje rozszerzenie o elementy uzupełniające, m.in. meble miejskie, które nie muszą być bezpośrednimi nośnikami informacji miejskich, lecz stanowić wizualne dopełnienie systemu, nadając przestrzeni publicznej jednolity, uporządkowany i spójny charakter. Założenia projektowe i architektoniczne serockiego SIM-u zostały ujęte w Księdze Systemu Informacji Miejskiej dla Miasta i Gminy Serock. Stanowi ona załącznik do Uchwały Rady Miejskiej w Serocku nr /2021 z 2021 r. w sprawie przyjęcia Systemu Informacji Miejskiej dla Miasta i Gminy Serock.